



## แผนปฏิบัติการ ประจำปีงบประมาณ พ.ศ. 2568

คณะสาธารณสุขศาสตร์ มหาวิทยาลัยขอนแก่น  
Faculty of Public Health Khonkaen University



วิสัยทัศน์

เป็นสถาบันการศึกษา วิจัย และนวัตกรรม  
ชั้นนำด้านสาธารณสุขศาสตร์แห่งอาเซียน

ได้รับความเห็นชอบจากคณะกรรมการประจำคณะสาธารณสุขศาสตร์ ในคราวประชุมครั้งที่ 10/2567

เมื่อวันที่ 10 ตุลาคม พ.ศ.2567 และโดยวิธีเวียน ครบเวียนเมื่อวันที่ 15 ตุลาคม พ.ศ. 2567

## คำนำ

พระราชกฤษฎีกาว่าด้วยหลักเกณฑ์และวิธีการบริหารกิจการบ้านเมืองที่ดี พ.ศ. 2546 และ (ฉบับที่ 2) พ.ศ. 2562 และพระราชบัญญัติมหาวิทยาลัยขอนแก่น พ.ศ.2558 มาตรา 23(1) ให้สภามหาวิทยาลัยมีหน้าที่กำหนดทิศทาง เป้าหมายของมหาวิทยาลัย และวางเป้าหมาย รวมทั้งอนุมัติแผนพัฒนาของมหาวิทยาลัยที่เกี่ยวกับการ ดำเนินงานตามวัตถุประสงค์ของมหาวิทยาลัย และมาตรา 37 (2) ให้มหาวิทยาลัยจัดทำแผนพัฒนาและ แผนปฏิบัติการตามระยะเวลาที่สภามหาวิทยาลัยกำหนด รวมทั้งติดตามและประเมินผลการดำเนินงานด้าน ต่าง ๆ ของมหาวิทยาลัย

แผนปฏิบัติการ ประจำปีงบประมาณ พ.ศ. 2568 คณะสาธารณสุขศาสตร์ มหาวิทยาลัยขอนแก่น จัดทำขึ้นเพื่อให้คณะฯ มีทิศทางการทำงานที่ชัดเจน สอดคล้องเชื่อมโยงกับแผนยุทธศาสตร์การบริหาร มหาวิทยาลัยขอนแก่น พ.ศ. 2568-2571 และยุทธศาสตร์การบริหารงานคณะสาธารณสุขศาสตร์ รวมทั้งเป็นแนวทางในการขับเคลื่อนให้คณะฯ ไปสู่วิสัยทัศน์ และเป็นแนวทางติดตามประเมินผลการดำเนินงาน/การใช้ งบประมาณประจำปีงบประมาณ พ.ศ. 2568 ได้อย่างมีประสิทธิภาพและบรรลุผลสัมฤทธิ์ สำคัญของ แผนฯ ประกอบด้วย 3 ส่วนสำคัญ คือ ส่วนที่ 1 บทนำ ส่วนที่ 2 แผนปฏิบัติการ ประจำปีงบประมาณ พ.ศ. 2568

คณะสาธารณสุขศาสตร์ มหาวิทยาลัยขอนแก่น หวังเป็นอย่างยิ่งว่า แผนปฏิบัติการ ประจำปี งบประมาณ พ.ศ. 2568 ฉบับนี้ จะเป็นเครื่องมือ และกลไกสำคัญในการบริหารงาน/โครงการ ในระดับคณะ การสื่อสารและการถ่ายทอดแนวปฏิบัติงานให้แก่ผู้บริหาร ตลอดจนผู้ปฏิบัติงานในระดับต่าง ๆ เพื่อร่วมกัน ผนึกกำลังขับเคลื่อน คณะฯ เพื่อให้บรรลุวิสัยทัศน์ “**เป็นสถาบันการศึกษา วิจัยและ นวัตกรรม ชั้นนำ ด้านสาธารณสุขศาสตร์แห่งอาเซียน**” ภายใต้ชีวิตวิถีใหม่ (New Normal) ได้อย่างเป็นรูปธรรมและยั่งยืน ต่อไป

คณะสาธารณสุขศาสตร์

ตุลาคม 2567

## บทสรุปผู้บริหาร (Executive summary)

พระราชกฤษฎีกาว่าด้วยหลักเกณฑ์และวิธีการบริหารกิจการบ้านเมืองที่ดี พ.ศ. 2546 และ (ฉบับที่ 2) พ.ศ. 2562 และพระราชบัญญัติมหาวิทยาลัยขอนแก่น พ.ศ.2558 มาตรา 23(1) ให้สภามหาวิทยาลัยมีหน้าที่กำหนดทิศทาง เป้าหมายของมหาวิทยาลัย และวางเป้าหมาย รวมทั้งอนุมัติแผนพัฒนาของมหาวิทยาลัยที่เกี่ยวกับการ ดำเนินงานตามวัตถุประสงค์ของมหาวิทยาลัย และมาตรา 37 (2) ให้มหาวิทยาลัยจัดทำแผนพัฒนาและ แผนปฏิบัติการตามระยะเวลาที่สภามหาวิทยาลัยกำหนด รวมทั้งติดตามและประเมินผลการดำเนินงานด้าน ต่าง ๆ ของมหาวิทยาลัย

แผนปฏิบัติการ ประจำปีงบประมาณ พ.ศ. 2568 คณะสาธารณสุขศาสตร์ มหาวิทยาลัยขอนแก่น ฉบับนี้ จัดทำขึ้นภายใต้หลักการที่สอดคล้อง เชื่อมโยงกับทิศทาง นโยบาย แผนการพัฒนาประเทศด้านต่าง ๆ และบริบทที่เกี่ยวข้องจากภายในและภายนอกประเทศ การวิเคราะห์ผลการดำเนินงานของคณะฯ ในปีที่ผ่านมา โดยได้นำรายละเอียดแผนยุทธศาสตร์การบริหารมหาวิทยาลัยขอนแก่น พ.ศ. 2568 - 2571 และ ยุทธศาสตร์การบริหารงานคณะสาธารณสุขศาสตร์ ซึ่งกำหนดวิสัยทัศน์คือ **“สถาบันการศึกษา วิจัย และ นวัตกรรมชั้นนำด้านสาธารณสุขแห่งอาเซียน”** เป็นกรอบทิศทางหลักในการดำเนินการ ซึ่งในแผนปฏิบัติการ ประจำปีงบประมาณ พ.ศ. 2568 ประกอบด้วย 8 ยุทธศาสตร์ 18 กลยุทธ์ 31 โครงการ 43 ผลลัพธ์สำคัญ (OKR) ดังนี้

### เสาหลักที่ 1 People : ด้านการส่งมอบคุณค่าแก่ประชาคม

- **ประเด็นยุทธศาสตร์ที่ 1** ปรับเปลี่ยนการจัดการศึกษา (Education Transformation) ประกอบด้วย 3 กลยุทธ์ 8 โครงการ 11 ผลลัพธ์สำคัญ (OKR)
- **ประเด็นยุทธศาสตร์ที่ 2** ปรับเปลี่ยนการทำงานวิจัย (Research Transformation) ประกอบด้วย 2 กลยุทธ์ 6 โครงการ 8 ผลลัพธ์สำคัญ (OKR)
- **ประเด็นยุทธศาสตร์ที่ 3** ปรับเปลี่ยนการบริหารจัดการทรัพยากรบุคคล (Human Resource Management Transformation) ประกอบด้วย 2 กลยุทธ์ 3 โครงการ 4 ผลลัพธ์สำคัญ (OKR)
- **ประเด็นยุทธศาสตร์ที่ 4** การบริการวิชาการเพื่อสร้างประโยชน์ให้สังคม (Societal Contributions) ประกอบด้วย 1 กลยุทธ์ 1 โครงการ 3 ผลลัพธ์สำคัญ (OKR)

### เสาหลักที่ 2 Ecological : ด้านการรักษาระบบนิเวศ

- **ประเด็นยุทธศาสตร์ที่ 5** ปรับเปลี่ยนการบริหารจัดการองค์กรสู่ดิจิทัล (Management Transformation to digital) ประกอบด้วย 3 กลยุทธ์ 3 โครงการ 5 ผลลัพธ์สำคัญ (OKR)
- **ประเด็นยุทธศาสตร์ที่ 6** สร้างคณะให้เป็นที่น่าอยู่และน่าทำงาน (Great Place to Live and Best Place to Work) ประกอบด้วย 2 กลยุทธ์ 3 โครงการ 4 ผลลัพธ์สำคัญ (OKR)

- **ประเด็นยุทธศาสตร์ที่ 7** การนำคณะสู่ความเป็นนานาชาติ (Internationalization) ประกอบด้วย 4 กลยุทธ์ 5 โครงการ 5 ผลลัพธ์สำคัญ (OKR)

**เสาหลักที่ 3 Spiritual : ด้านการปลูกฝังจิตวิญญาณความเป็นมหาวิทยาลัยขอนแก่น**

- **ประเด็นยุทธศาสตร์ที่ 8** การบริหารตามหลักธรรมาภิบาลที่ดีและการชี้นำสังคม (Beyond Good Governance) ประกอบด้วย 1 กลยุทธ์ 2 โครงการ 3 ผลลัพธ์สำคัญ (OKR)

งบประมาณที่ใช้ในการขับเคลื่อนยุทธศาสตร์ จำนวน 4,537,500 บาท (สี่ล้านห้าแสนสามหมื่นเจ็ดพันห้าร้อยบาทถ้วน) กระบวนการติดตามประเมินผลการดำเนินงาน มีกลไกการติดตามโดยคณะกรรมการประจำคณะฯ รวมถึงการประชุมชี้แจงผลการดำเนินงานทุกไตรมาส และรายงานผลต่อมหาวิทยาลัยขอนแก่น

## สารบัญ

	หน้า
<b>คำนำ</b>	ก
บทสรุปผู้บริหาร	ข
สารบัญตาราง	ฉ
สารบัญรูปภาพ	ช
<b>ส่วนที่ 1 บทนำ</b>	1
1.1 หลักการและความสำคัญ	1
1.2 ผลการดำเนินงานของคณะสาธารณสุขศาสตร์	2
1.3 ปัญหา อุปสรรคของการดำเนินงาน	14
<b>ส่วนที่ 2 แผนปฏิบัติการ ประจำปีงบประมาณ พ.ศ. 2568</b>	15
2.1 วิสัยทัศน์ (VISION)	15
2.2 พันธกิจ (MISSION)	16
2.3 ค่านิยม (VALUE)	16
2.4 สมรรถนะหลัก	16
2.5 ความเชื่อมโยงประเด็นยุทธศาสตร์และกลยุทธ์ มหาวิทยาลัยขอนแก่น และ คณะสาธารณสุขศาสตร์ ประจำปีงบประมาณ พ.ศ. 2568	17
2.6 โครงสร้างการบริหารจัดการ คณะสาธารณสุขศาสตร์	24
2.7 จำนวนบุคลากร คณะสาธารณสุขศาสตร์	26
2.8 กระบวนการจัดทำแผนปฏิบัติการ ประจำปีงบประมาณ พ.ศ. 2568	27
2.9 ผลการวิเคราะห์ จุดแข็ง จุดอ่อน โอกาสและภาวะคุกคาม	30
2.10 รายละเอียดแผนปฏิบัติการ ประจำปีงบประมาณ พ.ศ. 2568	32
2.11 จุดเน้นของแผนงาน/โครงการ/กิจกรรม ประจำปีงบประมาณ พ.ศ. 2568	47
<b>ส่วนที่ 3 การกำกับติดตาม และการรายงานการดำเนินงาน</b>	48
<b>ภาคผนวก</b>	51

ภาคผนวก ก	แผนปฏิบัติงานโครงการ/กิจกรรมคณะกรรมการพัฒนานักศึกษาและ สโมสรนักศึกษา ประจำปีงบประมาณ พ.ศ. 2568	52
ภาคผนวก ข	คำสั่งคณะกรรมการสภามหาวิทยาลัยขอนแก่น ที่ 279/2567	55

## สารบัญตาราง

	หน้า	
ตารางที่ 1.1	การจัดการศึกษา มีจำนวนทั้งสิ้น 9 หลักสูตร	2
ตารางที่ 1.2	จำนวนนักศึกษา แยกตามระดับการศึกษา คณะสาธารณสุขศาสตร์ ปีการศึกษา 2566	4
ตารางที่ 1.3	จำนวนนักศึกษา แยกตามระดับการศึกษา คณะสาธารณสุขศาสตร์ ปีการศึกษา 2567	
ตารางที่ 1.4	จำนวนนักศึกษา แยกตามหลักสูตร คณะสาธารณสุขศาสตร์ ปีการศึกษา 2566	4
ตารางที่ 1.5	จำนวนนักศึกษา แยกตามหลักสูตร คณะสาธารณสุขศาสตร์ ปีการศึกษา 2567	6
ตารางที่ 1.6	จำนวนนักศึกษาต่างชาติ คณะสาธารณสุขศาสตร์ ปีการศึกษา 2566	8
ตารางที่ 1.7	จำนวนนักศึกษาต่างชาติ คณะสาธารณสุขศาสตร์ ปีการศึกษา 2567	
ตารางที่ 1.8	จำนวนนักศึกษาที่สำเร็จการศึกษา คณะสาธารณสุขศาสตร์ ปีการศึกษา 2566	8
ตารางที่ 1.9	จำนวนนักศึกษาที่สำเร็จการศึกษา คณะสาธารณสุขศาสตร์ ปีการศึกษา 2567	10
ตารางที่ 2.1	ความเชื่อมโยงประเด็นยุทธศาสตร์และกลยุทธ์ มหาวิทยาลัยขอนแก่น และ คณะสาธารณสุขศาสตร์ ประจำปีงบประมาณ พ.ศ. 2568	17
ตารางที่ 2.2	จำนวนบุคลากร คณะสาธารณสุขศาสตร์	26
ตารางที่ 2.3	ปฏิทินจัดทำแผนปฏิบัติการ ประจำปีงบประมาณ พ.ศ. 2568	27
ตารางที่ 2.4	ผลการวิเคราะห์ จุดแข็ง จุดอ่อน โอกาส และภาวะคุกคาม (SWOT Analysis)	30
ตารางที่ 2.5	รายละเอียดแผนปฏิบัติการ ประจำปีงบประมาณ พ.ศ. 2568	32
ตารางที่ 3.1	รายละเอียดการกำกับติดตาม และรายงานผลการดำเนินงาน ประจำปีงบประมาณ พ.ศ. 2568	49

สารบัญรูปภาพ

	หน้า
ภาพที่ 2.1 โครงสร้างองค์กร คณะสาธารณสุขศาสตร์	24
ภาพที่ 2.2 โครงสร้างการบริหารงาน คณะสาธารณสุขศาสตร์	25
ภาพที่ 2.3 กระบวนการจัดทำแผนปฏิบัติการประจำปี 2568	29
ภาพที่ 3.1 กระบวนการติดตาม และรายงานผลการดำเนินงาน ปีงบประมาณ พ.ศ. 2568	50



## ส่วนที่ 1 บทนำ

### 1.1 หลักการและความสำคัญ

พระราชกฤษฎีกาว่าด้วยหลักเกณฑ์และวิธีการบริหารกิจการบ้านเมืองที่ดี พ.ศ. พ.ศ. 2546 และ (ฉบับที่ 2) พ.ศ. 2562 และพระราชบัญญัติมหาวิทยาลัยขอนแก่น พ.ศ.2558 มาตรา 23(1) ให้สภามหาวิทยาลัย มีหน้าที่กำหนดทิศทาง เป้าหมายของมหาวิทยาลัย และวางเป้าหมาย รวมทั้งอนุมัติแผนพัฒนาของมหาวิทยาลัย ที่เกี่ยวกับการ ดำเนินงานตามวัตถุประสงค์ของมหาวิทยาลัย และมาตรา 37 (2) ให้มหาวิทยาลัยจัดทำ แผนพัฒนาและ แผนปฏิบัติการตามระยะเวลาที่สภามหาวิทยาลัยกำหนด รวมทั้งติดตามและประเมินผลการ ดำเนินงานด้าน ต่าง ๆ ของมหาวิทยาลัย

การจัดทำแผนปฏิบัติการ ประจำปีงบประมาณ พ.ศ. 2568 คณะสาธารณสุขศาสตร์ มหาวิทยาลัยขอนแก่น จัดทำขึ้นภายใต้หลักการที่สอดคล้อง เชื่อมโยงกับทิศทาง นโยบาย แผนการพัฒนา ประเทศด้านต่าง ๆ และบริบทที่เกี่ยวข้องจากภายในและภายนอกประเทศ รวมถึง วิเคราะห์สภาพปัจจุบัน การ วิเคราะห์ผลการดำเนินงานของคณะฯ ในปีที่ผ่านมา ทิศทางแนวโน้มความเป็นไปได้ในการบริหารงานคณะฯ รวมถึงการกำหนดแผนปฏิบัติการ และกระจายความรับผิดชอบสู่การปฏิบัติอย่างเป็นรูปธรรม ภายใต้ความท้าทาย และสถานการณ์การเปลี่ยนแปลงที่เกิดขึ้น โดยได้นำรายละเอียดแผนยุทธศาสตร์การบริหาร มหาวิทยาลัยขอนแก่น พ.ศ. 2568 - 2571 และยุทธศาสตร์การบริหารงานคณะสาธารณสุขศาสตร์ ซึ่งกำหนด **วิสัยทัศน์คือ “สถาบันการศึกษา วิจัย และ นวัตกรรมชั้นนำด้านสาธารณสุขศาสตร์แห่งอาเซียน”** เป็น กรอบทิศทางหลักในการดำเนินการ รวมทั้งข้อมูล สารสนเทศจากการตรวจประเมินคุณภาพภายใน (IQA-KKU) เกณฑ์คุณภาพการศึกษาเพื่อการ ดำเนินการเป็นเลิศ (EdPEX) ข้อคิดเห็นข้อเสนอแนะจากการผลการประเมิน คุณภาพภายใน มหาวิทยาลัยขอนแก่นตามเกณฑ์ (IQA-KKU) แผนการรับนักศึกษาคณะสาธารณสุขศาสตร์และ ข้อคิดเห็น ข้อเสนอแนะต่อการพัฒนาคณะสาธารณสุขศาสตร์จากผู้ใช้บัณฑิต แหล่งฝึกปฏิบัติงาน ศิษย์เก่าและ สาขาวิชา ทั้งจากการวิเคราะห์แผนการดำเนินงานตามมาตรการและนโยบายการกำกับดูแลองค์กรที่ดีของ มหาวิทยาลัยขอนแก่นที่สอดคล้องกับหลักธรรมาภิบาล 10 ด้าน และการดำเนินงานในด้านจรรยาบรรณ เป็นต้น ซึ่งในวันที่ 9 กรกฎาคม 2567 คณะจัดประชุมเตรียมการจัดทำแผนยุทธศาสตร์การบริหารคณะสาธารณสุข ศาสตร์ พ.ศ. 2567-2570” ภายใต้โครงการจัดทำแผนปฏิบัติพัฒนาคณะสู่องค์กรที่เป็นเลิศ โดยมีการแบ่งกลุ่ม ย่อย การแลกเปลี่ยนความคิดเห็นของผู้เข้าร่วมอย่างกว้างขวาง การจัดทำแผนยุทธศาสตร์คณะฯ ในครั้งนี้ เป็นการทบทวน ปรับปรุง กำหนดกลยุทธ์การบริหารคณะสาธารณสุขศาสตร์ให้มีความสอดคล้องกับสภาวะการณ์ ปัจจุบัน พร้อมทั้งเชื่อมโยงตัวชี้วัดและค่าเป้าหมายเพื่อนำไปสู่แผนการบริหารคณะสาธารณสุขศาสตร์ต่อไป เพื่อวิเคราะห์สภาพปัจจุบัน ทิศทางแนวโน้ม และความเป็นไปได้ของการบริหารคณะสาธารณสุขศาสตร์ โดยมี ประเด็นสำคัญที่มีการเปลี่ยนแปลงในการประชุมสัมมนา ได้แก่

(1) วิสัยทัศน์ การทบทวนวิสัยทัศน์ ซึ่งมีการปรับเปลี่ยนวิสัยทัศน์ “เป็นสถาบันการศึกษา วิจัยและนวัตกรรมชั้นนำด้านสาธารณสุขศาสตร์แห่งอาเซียน”

(2) ด้านการจัดการศึกษา มีการวิเคราะห์ทั้งปัจจัยภายในและภายนอก ซึ่งจากการวิเคราะห์คณะมีการปรับเปลี่ยนการจัดการศึกษา ได้แก่ การจัดการเรียนการสอนออนไลน์ มีการจัดการเรียนการสอนตามความต้องการของผู้เรียน (Modular System) พัฒนาหลักสูตร และรูปแบบการเรียนการสอนแบบใหม่ เช่น ควบรวมหลักสูตร/สาขาที่มีความซ้ำซ้อนกันเรียนรู้ออนไลน์

(3) ด้านการวิจัย บริการวิชาการ นวัตกรรม มีการปรับเปลี่ยน โดยให้มีการขับเคลื่อนงานวิจัยและพัฒนาที่จะนำไปสู่นวัตกรรมที่เป็นตอบโจทย์ความต้องการด้านสุขภาพ และการจัดการสิ่งแวดล้อม และในด้านนวัตกรรม มีการปรับเปลี่ยนนวัตกรรมเป็นมูลค่าทางเศรษฐกิจและคุณค่าทางสังคม ส่งเสริมการพัฒนานวัตกรรมชุมชน นวัตกรรมสังคม และนวัตกรรมเชิงธุรกิจ

(4) ด้านการบริหารจัดการ มีการปรับเปลี่ยนโดยให้สร้างคณะให้เป็นคณะดิจิทัล

## 1.2 ผลการดำเนินงานที่ผ่านมา

คณะสาธารณสุขศาสตร์ ได้กำหนดนโยบายการร่วมรับผิดชอบใน เป้าหมายผลผลิต และผลลัพธ์ของคณะร่วมกันทั้งคณะ เพื่อดำเนินการตามแผนปฏิบัติการประจำปีในแต่ละภารกิจที่รับผิดชอบทั้งที่เป็นภารกิจหลัก ภารกิจเชิงกลยุทธ์ ซึ่งสอดคล้องกับนโยบายของมหาวิทยาลัย โดยในปีที่ผ่านมาได้มีผลการดำเนินงานดังต่อไปนี้

### 1.2.1 การผลิตบัณฑิต

ปัจจุบัน (ระหว่างปีการศึกษา 2566-2567) คณะสาธารณสุขศาสตร์มีการจัดการศึกษาทั้งระดับปริญญาตรีและระดับบัณฑิตศึกษา จำนวน 9 หลักสูตร ซึ่งเป็นหลักสูตรระดับปริญญาตรี จำนวน 3 หลักสูตร (ร้อยละ 33.33) หลักสูตรระดับปริญญาโท จำนวน 4 หลักสูตร (ร้อยละ 33.34) 9 กลุ่มวิชา และหลักสูตรระดับปริญญาเอก จำนวน 3 หลักสูตร (ร้อยละ 33.33) ในปีการศึกษา 2566 มีนักศึกษารวมจำนวน 376 คน ในปีการศึกษา 2567 มีนักศึกษารวมจำนวน 317 คน ดังรายละเอียดตามตารางที่ 1.2 และ 1.3 (ข้อมูล ณ วันที่ 26 สิงหาคม 2567)

ตารางที่ 1.1 การจัดการศึกษา มีจำนวนทั้งสิ้น 9 หลักสูตร

ระดับหลักสูตร	จำนวน	วิธีการจัดการเรียนการสอน
<b>ระดับปริญญาตรี (จำนวน 3 หลักสูตร)</b>		
1. วิทยาศาสตร์บัณฑิต สาขาวิชาสาธารณสุขศาสตร์ แบ่งเป็น 2 วิชาเอก 1) อนามัยสิ่งแวดล้อม 2) อาชีวอนามัยและความปลอดภัย	3	จัดการเรียนการสอนทั้งภาคบรรยายและภาคปฏิบัติโดยการผสมผสานองค์ความรู้ของสหสาขาวิชามาใช้ในการพัฒนาทักษะที่สอดคล้องกับความต้องการของผู้ใช้บัณฑิต ให้มีสมรรถนะตามมาตรฐานวิชาชีพ สำหรับการฝึกปฏิบัติ งานภาคสนาม ประกอบด้วย ด้านวิจัยด้าน

ระดับหลักสูตร	จำนวน	วิธีการจัดการเรียนการสอน
2. วิทยาศาสตร์บัณฑิต สาขาวิชานามัย สิ่งแวดล้อม อาชีวอนามัยและความปลอดภัย โครงการพิเศษ 3. สาธารณสุขศาสตรบัณฑิต		สาธารณสุขในชุมชน การฝึกภาค สนามในศาสตร์ ของแขนงวิชา และการฝึกสหกิจศึกษาในชั้นปี สุดท้าย ทั้งในหน่วยงานภาครัฐ สถานประกอบการ ทั้งนี้ นักศึกษาสามารถเรียนรู้ด้วยตนเองผ่าน บทเรียนออนไลน์ มีงบประมาณสนับสนุนกิจกรรม โครงการส่งเสริมพัฒนานักศึกษา ออกค่ายอาสา พัฒนา และทุนการศึกษา
<b>ระดับบัณฑิตศึกษาจำนวน 7 หลักสูตร (ระดับปริญญาโท 4 หลักสูตร/ระดับปริญญาเอก 3 หลักสูตร)</b>		
<u>ระดับปริญญาโท (4 หลักสูตร)</u> 1. สาธารณสุขศาสตรมหาบัณฑิต 9 กลุ่มวิชา ได้แก่ 1) อนามัยสิ่งแวดล้อม 2) การบริหารสาธารณสุข 3) พฤติกรรมสุขภาพและการส่งเสริมสุขภาพ 4) โภชนศาสตร์เพื่อสุขภาพ 5) วิทยาการระบาด 6) สาธารณสุขศาสตร์ 7) การจัดการความปลอดภัย อาชีวอนามัยและ สิ่งแวดล้อม 8) สารสนเทศสุขภาพ 9) วิทยาการจัดการวิจัยทางสุขภาพ 2. สาธารณสุขศาสตรมหาบัณฑิต สาขาวิชา ชีวสถิติ 3. สาธารณสุขศาสตรมหาบัณฑิต (หลักสูตร นานาชาติ) 4. วิทยาศาสตร์มหาบัณฑิต สาขาวิชาอาชีวอนามัยและความปลอดภัย  <u>ปริญญาเอก ( 3 หลักสูตร)</u>	4	-จัดการเรียนการสอนโดยเน้นวิจัยเป็นฐานรวมทั้ง ระเบียบวิธีวิจัยและชีวสถิติ การฝึกทักษะการวิจัย และปฏิบัติการ การสัมมนากลุ่มย่อย การทำวิจัย และเผยแพร่ในวารสารการนำเสนอผลงานระดับ นานาชาติ นักศึกษาสามารถเรียนรู้ด้วยตนเองผ่าน ทางบทเรียนอิเล็กทรอนิกส์ มีคลินิกให้คำปรึกษาวิธี วิจัยและชีวสถิติ ทุนการศึกษา ทุนวิจัย ทุนส่งเสริม การตีพิมพ์ นำเสนอผลงาน และทุนทำวิจัยใน ต่างประเทศ -หลักสูตรสาธารณสุขศาสตรมหาบัณฑิตเป็น หลักสูตรที่บูรณาการศาสตร์ระหว่าง 9 กลุ่มวิชา ใน วิชาที่เป็นแกนกลางเพื่อให้ให้นักศึกษาได้มีความรู้ ความเข้าใจในระบบการจัดการสุขภาพในภาพรวม -หลักสูตรวิทยาศาสตรมหาบัณฑิต สาขาวิชา อาชีวอนามัยและความปลอดภัย เป็นหลักสูตรที่มี ความโดดเด่น เนื่องจากมีจำนวนหน่วยกิตเพิ่มขึ้น ทำให้บัณฑิตสามารถขึ้นทะเบียนเป็นเจ้าหน้าที่ ความปลอดภัยโดยไม่ต้องสอบใหม่

ระดับหลักสูตร	จำนวน	วิธีการจัดการเรียนการสอน
1. ปรัชญาดุษฎีบัณฑิต สาขาวิชาวิทยาการระบาด และชีวสถิติ (นานาชาติ) 2. สาธารณสุขศาสตรดุษฎีบัณฑิต 3. สาธารณสุขศาสตรดุษฎีบัณฑิต (นานาชาติ)	3	

ตารางที่ 1.2 จำนวนนักศึกษา แยกตามระดับการศึกษา คณะสาธารณสุขศาสตร์ ปีการศึกษา พ.ศ. 2566

ระดับการศึกษา	ประเภทหลักสูตร			รวม	
	ปกติ	พิเศษ	นานาชาติ	จำนวน	ร้อยละ
ปริญญาตรี	195	68	-	263	69.95
ปริญญาโท	6	65	25	96	25.53
ปริญญาเอก	5	-	12	17	4.53
<b>รวม</b>	<b>206</b>	<b>133</b>	<b>37</b>	<b>376</b>	<b>100.00</b>

\*ข้อมูล ณ วันที่ 26 สิงหาคม 2567

ตารางที่ 1.3 จำนวนนักศึกษา แยกตามระดับการศึกษา คณะสาธารณสุขศาสตร์ ปีการศึกษา พ.ศ. 2567

ระดับการศึกษา	ประเภทหลักสูตร			รวม	
	ปกติ	พิเศษ	นานาชาติ	จำนวน	ร้อยละ
ปริญญาตรี	169	61	-	230	72.56
ปริญญาโท	3	49	15	67	21.14
ปริญญาเอก	9	-	11	20	6.30
<b>รวม</b>	<b>181</b>	<b>110</b>	<b>26</b>	<b>317</b>	<b>100.00</b>

\*ข้อมูล ณ วันที่ 26 สิงหาคม 2567

ตารางที่ 1.4 จำนวนนักศึกษา แยกตามหลักสูตร คณะสาธารณสุขศาสตร์ ปีการศึกษา พ.ศ. 2566

หลักสูตร	ปริญญาตรี		ปริญญาโท			ปริญญาเอก		รวม
	ปกติ	พิเศษ	ปกติ	พิเศษ	นานาชาติ	ปกติ	นานาชาติ	
<b>ระดับปริญญาตรี</b>								
1. วิทยาศาสตร์บัณฑิต สาขาวิชาสาธารณสุขศาสตร์ วิชาเอกอนามัยสิ่งแวดล้อม	39	-	-	-	-	-	-	39
2. วิทยาศาสตร์บัณฑิต สาขาวิชาสาธารณสุขศาสตร์ วิชาอาชีวอนามัยและความปลอดภัย	63	-	-	-	-	-	-	63
3. วิทยาศาสตร์บัณฑิต สาขาวิชาอนามัยสิ่งแวดล้อม อาชีวอนามัยและความปลอดภัย โครงการพิเศษ	-	68	-	-	-	-	-	68
4. สาธารณสุขศาสตรบัณฑิต	93	-	-	-	-	-	-	93
<b>ระดับปริญญาโท</b>								
5. สาธารณสุขศาสตรมหาบัณฑิต สาขาวิชาอนามัยสิ่งแวดล้อม	-	-	-	1	-	-	-	1
6. สาธารณสุขศาสตรมหาบัณฑิต สาขาวิชาการบริหารงานสาธารณสุข	-	-	-	25	-	-	-	25
7. สาธารณสุขศาสตรมหาบัณฑิต สาขาวิชาพฤติกรรมสุขภาพและการส่งเสริมสุขภาพ	-	-	1	8	-	-	-	9
8. สาธารณสุขศาสตรมหาบัณฑิต สาขาวิชาโภชนศาสตร์เพื่อสุขภาพ	-	-	1	1	-	-	-	2
9. สาธารณสุขศาสตรมหาบัณฑิต สาขาวิชาวิทยาการระบาด	-	-	1	15	-	-	-	16
10. สาธารณสุขศาสตรมหาบัณฑิต	-	-	-	5	-	-	-	5

หลักสูตร	ปริญญาตรี		ปริญญาโท			ปริญญาเอก		รวม
	ปกติ	พิเศษ	ปกติ	พิเศษ	นานาชาติ	ปกติ	นานาชาติ	
11. สาธารณสุขศาสตรมหาบัณฑิต สาขาวิชาการจัดการความปลอดภัย อาชีวอนามัย และสิ่งแวดล้อม	-	-	1	-	-	-	-	1
12. สาธารณสุขศาสตรมหาบัณฑิต สาขาวิชาชีวสถิติ	-	-	1	8	-	-	-	9
13. สาธารณสุขศาสตรมหาบัณฑิต (นานาชาติ)	-	-	-	-	25	-	-	25
14. วิทยาศาสตร์มหาบัณฑิต สาขาวิชาอาชีวอนามัย และความปลอดภ้ย	-	-	1	2	-	-	-	3
<b>ระดับปริญญาเอก</b>								
15. ปรัชญาดุษฎีบัณฑิต วิทยาการระบาดและชีวสถิติ	-	-	-	-	-	-	2	2
16. สาธารณสุขศาสตรดุษฎีบัณฑิต	-	-	-	-	-	5	-	5
17. สาธารณสุขศาสตรดุษฎีบัณฑิต (นานาชาติ)	-	-	-	-	-	-	10	10

\*ข้อมูล ณ วันที่ 26 สิงหาคม 2567

**ตารางที่ 1.5** จำนวนนักศึกษา แยกตามหลักสูตร คณะสาธารณสุขศาสตร์ ปีการศึกษา พ.ศ. 2567

หลักสูตร	ปริญญาตรี		ปริญญาโท			ปริญญาเอก		รวม
	ปกติ	พิเศษ	ปกติ	พิเศษ	นานาชาติ	ปกติ	นานาชาติ	
<b>ระดับปริญญาตรี</b>								
1. วิทยาศาสตร์บัณฑิต สาขาวิชา สาธารณสุขศาสตร์ วิชาเอกอนามัย สิ่งแวดล้อม	35	-	-	-	-	-	-	35
2. วิทยาศาสตร์บัณฑิต สาขาวิชา สาธารณสุขศาสตร์ วิชาอาชีวอนามัยและความปลอดภัย	63	-	-	-	-	-	-	63

หลักสูตร	ปริญญาตรี		ปริญญาโท			ปริญญาเอก		รวม
	ปกติ	พิเศษ	ปกติ	พิเศษ	นานาชาติ	ปกติ	นานาชาติ	
3. วิทยาศาสตร์บัณฑิต สาขาวิชา อนามัยสิ่งแวดล้อม อาชีวอนามัย และความปลอดภัย โครงการพิเศษ	-	61	-	-	-	-	-	61
4. สาธารณสุขศาสตรบัณฑิต	71	-	-	-	-	-	-	71
<b>ระดับปริญญาโท</b>								
5. สาธารณสุขศาสตรมหาบัณฑิต สาขาวิชาอนามัยสิ่งแวดล้อม	-	-	-	3	-	-	-	3
6. สาธารณสุขศาสตรมหาบัณฑิต สาขาวิชาการบริหารงาน สาธารณสุข	-	-	-	24	-	-	-	24
7. สาธารณสุขศาสตรมหาบัณฑิต สาขาวิชาพฤติกรรมสุขภาพและการ ส่งเสริมสุขภาพ	-	-	-	2	-	-	-	2
8. สาธารณสุขศาสตรมหาบัณฑิต สาขาวิชาโภชนศาสตร์เพื่อสุขภาพ	-	-	-	1	-	-	-	1
9. สาธารณสุขศาสตรมหาบัณฑิต สาขาวิชาวิทยาการระบาด	-	-	2	12	-	-	-	14
10. สาธารณสุขศาสตรมหาบัณฑิต	-	-	-	3	-	-	-	3
11. สาธารณสุขศาสตรมหาบัณฑิต สาขาวิชาชีวสถิติ	-	-	1	1	-	-	-	2
12. สาธารณสุขศาสตรมหาบัณฑิต (นานาชาติ)	-	-	-	-	15	-	-	15
13. วิทยาศาสตร์มหาบัณฑิต สาขาวิชาอาชีวอนามัย และความ ปลอดภัย	-	-	-	3	-	-	-	3

หลักสูตร	ปริญญาตรี		ปริญญาโท			ปริญญาเอก		รวม
	ปกติ	พิเศษ	ปกติ	พิเศษ	นานาชาติ	ปกติ	นานาชาติ	
<b>ระดับปริญญาเอก</b>								
14. ปรัชญาดุษฎีบัณฑิต วิทยาการ ระบาดและชีวสถิติ	-	-	-	-	-	-	6	6
15. สาธารณสุขศาสตรดุษฎีบัณฑิต	-	-	-	-	-	9	-	9
16. สาธารณสุขศาสตรดุษฎีบัณฑิต (นานาชาติ)	-	-	-	-	-	-	5	5

\*ข้อมูล ณ วันที่ 26 สิงหาคม 2567

**ตารางที่ 1.6** จำนวนนักศึกษาต่างชาติ คณะสาธารณสุขศาสตร์ ปีการศึกษา พ.ศ. 2566

หลักสูตร	ปริญญาตรี		ปริญญาโท			ปริญญาเอก		รวม
	ปกติ	พิเศษ	ปกติ	พิเศษ	นานาชาติ	ปกติ	นานาชาติ	
1. สาธารณสุขศาสตรมหาบัณฑิต (นานาชาติ)	-	-	-	-	25	-	-	25
2. ปรัชญาดุษฎีบัณฑิต วิทยาการ ระบาดและชีวสถิติ (นานาชาติ)	-	-	-	-	-	-	2	2
3. สาธารณสุขศาสตรดุษฎีบัณฑิต (นานาชาติ)	-	-	-	-	-	-	10	10
<b>รวม</b>					25		12	

\*ข้อมูล ณ วันที่ 26 สิงหาคม 2567

**ตารางที่ 1.7** จำนวนนักศึกษาต่างชาติ คณะสาธารณสุขศาสตร์ ปีการศึกษา พ.ศ. 2567

หลักสูตร	ปริญญาตรี		ปริญญาโท			ปริญญาเอก		รวม
	ปกติ	พิเศษ	ปกติ	พิเศษ	นานาชาติ	ปกติ	นานาชาติ	
1. สาธารณสุขศาสตรมหาบัณฑิต (นานาชาติ)	-	-	-	-	15	-	-	15
2. ปรัชญาดุษฎีบัณฑิต วิทยาการ ระบาดและชีวสถิติ (นานาชาติ)	-	-	-	-	-	-	6	6



หลักสูตร	ปริญญาตรี		ปริญญาโท			ปริญญาเอก		รวม
	ปกติ	พิเศษ	ปกติ	พิเศษ	นานาชาติ	ปกติ	นานาชาติ	
3. สาธารณสุขศาสตรดุษฎีบัณฑิต (นานาชาติ)	-	-		-	-	-	5	5
<b>รวม</b>					<b>15</b>		<b>11</b>	

\*ข้อมูล ณ วันที่ 26 สิงหาคม 2567

**ตารางที่ 1.8** จำนวนนักศึกษาที่สำเร็จการศึกษา คณะสาธารณสุขศาสตร์ ปีการศึกษา พ.ศ. 2566

หลักสูตร	ปริญญาตรี		ปริญญาโท			ปริญญาเอก		รวม
	ปกติ	พิเศษ	ปกติ	พิเศษ	นานาชาติ	ปกติ	นานาชาติ	
<b>ระดับปริญญาตรี</b>								
1. วิทยาศาสตร์บัณฑิต สาขาวิชา สาธารณสุขศาสตร์ วิชาเอกอนามัย สิ่งแวดล้อม	23	-	-	-	-	-	-	23
2. วิทยาศาสตร์บัณฑิต สาขาวิชา สาธารณสุขศาสตร์ วิชาอาชีวอนามัย และความปลอดภัย	54	-	-	-	-	-	-	54
<b>ระดับปริญญาโท</b>								
3. สาธารณสุขศาสตรมหาบัณฑิต สาขาวิชาการบริหารงาน สาธารณสุข	-	-	-	23	-	-	-	23
4. สาธารณสุขศาสตรมหาบัณฑิต สาขาวิชาพฤติกรรมสุขภาพและการ ส่งเสริมสุขภาพ	-	-	-	5	-	-	-	5
5. สาธารณสุขศาสตรมหาบัณฑิต สาขาวิชาโภชนศาสตร์เพื่อสุขภาพ	-	-	1	2	-	-	-	3
6. สาธารณสุขศาสตรมหาบัณฑิต สาขาวิชาวิทยาการระบาด	-	-	1	3	-	-	-	4
7. สาธารณสุขศาสตรมหาบัณฑิต	-	-	-	1	-	-	-	1

หลักสูตร	ปริญญาตรี		ปริญญาโท			ปริญญาเอก		รวม
	ปกติ	พิเศษ	ปกติ	พิเศษ	นานาชาติ	ปกติ	นานาชาติ	
8. สาธารณสุขศาสตรมหาบัณฑิต สาขาวิชาชีวสถิติ	-	-	-	3	-	-	-	3
9. สาธารณสุขศาสตรมหาบัณฑิต (นานาชาติ)	-	-	-	-	6	-	-	6
10. วิทยาศาสตร์มหาบัณฑิต สาขาวิชาอาชีวอนามัย และความปลอดภัย	-	-	1	3	-	-	-	4
<b>ระดับปริญญาเอก</b>								
11. ปรัชญาดุษฎีบัณฑิต วิทยาการระบาดและชีวสถิติ (นานาชาติ)	-	-	-	-	-	-	1	1
12. สาธารณสุขศาสตรดุษฎีบัณฑิต	-	-	-	-	-	6	-	6
13. สาธารณสุขศาสตรดุษฎีบัณฑิต (นานาชาติ)	-	-	-	-	-	-	2	2

\*ข้อมูล ณ วันที่ 26 สิงหาคม 2567

**ตารางที่ 1.9** จำนวนนักศึกษาที่สำเร็จการศึกษา คณะสาธารณสุขศาสตร์ ปีการศึกษา พ.ศ. 2567

หลักสูตร	ปริญญาตรี		ปริญญาโท			ปริญญาเอก		รวม
	ปกติ	พิเศษ	ปกติ	พิเศษ	นานาชาติ	ปกติ	นานาชาติ	
<b>ระดับปริญญาตรี</b>								
1. วิทยาศาสตร์บัณฑิต สาขาวิชาอนามัยสิ่งแวดล้อม อาชีวอนามัย และความปลอดภัย โครงการพิเศษ	-	76	-	-	-	-	-	76
<b>ระดับปริญญาโท</b>								
2. สาธารณสุขศาสตรมหาบัณฑิต สาขาวิชาการบริหารงานสาธารณสุข	-	-	-	13	-	-	-	13

หลักสูตร	ปริญญาตรี		ปริญญาโท			ปริญญาเอก		รวม
	ปกติ	พิเศษ	ปกติ	พิเศษ	นานาชาติ	ปกติ	นานาชาติ	
3. สาธารณสุขศาสตรมหาบัณฑิต สาขาวิชาพฤติกรรมสุขภาพและการ ส่งเสริมสุขภาพ	-	-	-	2	-	-	-	2
4. สาธารณสุขศาสตรมหาบัณฑิต สาขาวิชาวิทยาการระบาด	-	-	7	5	-	-	-	12
5. สาธารณสุขศาสตรมหาบัณฑิต	-	-	-	2	-	-	-	2
6. สาธารณสุขศาสตรมหาบัณฑิต สาขาวิชาการจัดการความปลอดภัย อาชีวอนามัย และสิ่งแวดล้อม	-	-	1	4	-	-	-	5
7. สาธารณสุขศาสตรมหาบัณฑิต สาขาวิชาชีวสถิติ	-	-	-	3	-	-	-	3
<b>ระดับปริญญาเอก</b>								
8. ปรัชญาดุษฎีบัณฑิต วิทยาการ ระบาดและชีวสถิติ (นานาชาติ)	-	-	-	-	-	-	2	2
9. สาธารณสุขศาสตรดุษฎีบัณฑิต	-	-	-	-	-	3	-	3
10. สาธารณสุขศาสตรดุษฎีบัณฑิต (นานาชาติ)	-	-	-	-	-	-	1	1

\*ข้อมูล ณ วันที่ 26 สิงหาคม 2567

### 1.2.2 การวิจัย บริการวิชาการ และนวัตกรรม

คณะสาธารณสุขศาสตร์ปรับเปลี่ยนการทำงานวิจัยที่มุ่งเน้นความต้องการของผู้งานหรือตามปัญหาของประเทศ ซึ่งสอดคล้องกับนโยบายของมหาวิทยาลัย มีการทำงานวิจัยเป็นทีม สร้างงานวิจัยที่มีประโยชน์และผลกระทบสูง ได้แก่ โครงการพัฒนาความเข้มแข็งกลุ่มวิจัยและส่งเสริมงานวิจัยขนาดใหญ่ที่ทำงานวิจัยเป็นทีม (Research programs) โครงการเครือข่ายความร่วมมือ (MOU) กับสถาบันทั้งภายในต่างประเทศเพื่อยกระดับด้านวิจัย และส่งเสริมงานวิจัยเพื่อสร้างผลิตภัณฑ์ใหม่หรือนวัตกรรมในเชิงพาณิชย์ ด้านการบริการวิชาการ มีระบบการให้บริการวิชาการที่มีประสิทธิภาพและการสนับสนุนชุมชนให้เข้มแข็งอย่างมีส่วนร่วม ได้แก่

- คณะสาธารณสุขศาสตร์เข้าร่วมการประชุม 14th International Conference on Public Health among Greater Mekong Sub-Regional Countries ภายใต้ธีม “Meeting the Sustainable Development Goals through Improved Nutrition, Health Equity, and Climate Change Adaptation” จัดขึ้นระหว่างวันที่ 27-30 มิถุนายน 2567 โดยเจ้าภาพจัดการประชุมคือ Faculty of Public Health, University of Health Sciences, Lao PDR ณ โรงแรมพูลแมน เมืองหลวงพระบาง ประเทศลาว



ประชุมวิชาการ 14<sup>th</sup> ICPH-GMS:2024

- โครงการศึกษาความเหมาะสมและออกแบบรายละเอียดระบบรวบรวมและบำบัดน้ำเสียเทศบาลนครขอนแก่น
- โครงการศึกษาสภาพปัญหา แนวทางแก้ไข การควบคุมดูแลระบบบำบัดน้ำเสียและแนวโน้มการนำน้ำเสียที่ผ่านการบำบัดแล้วกลับมาใช้ในโรงพยาบาลชุมชนภาคตะวันออกเฉียงเหนือ
- โครงการวิจัยความรู้ด้านสุขภาพและพฤติกรรมกรรมการดูแลตัวเองของผู้ป่วยวัณโรคปอดในภาคตะวันออกเฉียงเหนือของประเทศไทย
- โครงการจัดสอบความรู้ผู้ขอขึ้นทะเบียนและรับใบอนุญาตเป็นผู้ประกอบวิชาชีพการสาธารณสุขชุมชน
- โครงการศึกษาและจัดทำรายงานการประเมินผลกระทบสิ่งแวดล้อม (EIA) โครงการโรงแรมโซเทล (Xotel Hotel) อาคาร 2
- โครงการศึกษาและจัดทำรายงานการประเมินผลกระทบสิ่งแวดล้อม (EIA) โครงการโรงพยาบาลรวมแพทย์ฉะเชิงเทรา
- โครงการศึกษาและจัดทำรายงานการประเมินผลกระทบสิ่งแวดล้อม (EIA) โครงการ The Sun Hotel
- โครงการศึกษาและจัดทำรายงานการประเมินผลกระทบสิ่งแวดล้อม (EIA) โครงการ Ocean Residence Phase 3

- โครงการจัดสอบความรู้ผู้ขอขึ้นทะเบียนและรับใบอนุญาตเป็นผู้ประกอบวิชาชีพแพทย์แผนไทย
- โครงการศึกษาและจัดทำรายงานการประเมินผลกระทบสิ่งแวดล้อม (EIA) โครงการอพาร์ทเมนท์จรรยาบรรณชลบุรี
- โครงการศึกษาและจัดทำรายงานการประเมินผลกระทบสิ่งแวดล้อม (EIA) โครงการจรรยาบรรณ@แจ้งวัฒนะ
- โครงการออกแบบรายละเอียดระบบบำบัดน้ำเสียของโรงพยาบาลหนองเรือ
- โครงการติดตามและประเมินผลการดำเนินการขยะมูลฝอยและสิ่งปฏิกูลของเทศบาลเมืองบ้านไผ่
- โครงการศึกษาความเหมาะสมและออกแบบรายละเอียดเพื่อเพิ่มประสิทธิภาพศูนย์กำจัดขยะมูลฝอย
- โครงการศึกษาความเหมาะสมระบบบำบัดน้ำเสียในเขตเทศบาลตำบลสีชมพู
- โครงการศึกษาความเหมาะสมและออกแบบรายละเอียดระบบรวบรวมและบำบัดน้ำเสีย
- ความรอบรู้ด้านสุขภาพทางเพศและปัจจัยที่มีความสัมพันธ์กับพฤติกรรมทางเพศของนักศึกษาระดับปริญญาตรีในประเทศไทย
- การเข้าถึงบริการทางสุขภาพที่มีความสัมพันธ์กับอัตราการรอดชีพของมะเร็งเต้านมในจังหวัดขอนแก่น พ.ศ. 2543-พ.ศ.2562
- การพัฒนาผลิตภัณฑ์ต้นแบบซูปไก่สกัดเพื่อประโยชน์ทางด้านวิทยาศาสตร์การกีฬา
- โครงการขยายเครือข่ายมหาวิทยาลัยสร้างเสริมสุขภาพในประเทศไทย เพื่อสร้างความเข้มแข็งและบูรณาการดำเนินงานร่วมกันระหว่างมหาวิทยาลัยอย่างเป็นรูปธรรมและต่อเนื่อง

### 1.2.3 ด้านทำนุศิลปวัฒนธรรม

คณะสาธารณสุขศาสตร์มีการดำเนินการด้านทำนุบำรุงศิลปวัฒนธรรมสอดคล้องกับนโยบายของมหาวิทยาลัย ดำเนินงานเกี่ยวกับการอนุรักษ์ สืบสาน สร้างคุณค่าศาสนา ศิลปวัฒนธรรมไทยและอนุภูมิภาคกลุ่มแม่น้ำโขง รวมถึงมีการจัดสรรงบประมาณเพื่อสนับสนุนพันธกิจด้านการทำนุบำรุงศิลปวัฒนธรรม จัดกิจกรรมด้านทำนุบำรุงศิลปวัฒนธรรมซึ่งเป็นการส่งเสริมความสัมพันธ์และความผูกพันให้กับบุคลากรของคณะอย่างต่อเนื่อง เช่น ทอดกฐิน ประเพณีสงกรานต์ ประเพณีไหว้ครู ประเพณีมุขิตาจิตผู้เกษียณอายุราชการ การเชิดชูเกียรติบุคลากร เป็นต้น

### 1.2.4 ด้านการพัฒนาคุณภาพ

คณะสาธารณสุขศาสตร์ได้เริ่มนำเกณฑ์ EdPEx มาใช้ตั้งแต่ปี 2558 และได้เริ่มจากการปรับเปลี่ยนวิธีการประเมินตนเองผ่านตัวชี้วัดซึ่งกำหนดโดยมหาวิทยาลัย ระหว่างนั้นก็ได้ปรับปรุงแนวทาง การปฏิบัติงาน และปรับปรุงรูปแบบการจัดเก็บ รวบรวม ทบทวนและวิเคราะห์ข้อมูลในด้านต่างๆ เพื่อให้สะท้อนผลการบริหารจัดการภายใน และสะท้อนถึงผลลัพธ์จากการปฏิบัติงานที่สามารถตอบสนองวิสัยทัศน์ พันธกิจ และความท้าทายเชิงกลยุทธ์ที่ตั้งไว้ได้ และจากการพัฒนากระบวนการทำงานมาอย่างต่อเนื่อง ในปีการศึกษา 2562 คณะสาธารณสุขศาสตร์ได้ผ่านการพิจารณาในการพัฒนาคุณภาพการศึกษาสู่ความเป็นเลิศ: EdPEx200 รุ่นที่ 6

พ.ศ. 2562 ซึ่งเป็นโครงการที่จัดโดยสำนักงานปลัดกระทรวงการอุดมศึกษา วิทยาศาสตร์ วิจัยและนวัตกรรม (สป.อว.) โดยมีผลการประเมินอยู่เกณฑ์ Band2 ทุกหมวด และคณะได้มีการประเมินคุณภาพหลักสูตรทุกหลักสูตร โดยผลการประเมินอยู่ในระดับดี (ค่าเฉลี่ย 3.50 ขึ้นไป) จำนวน 12 หลักสูตร สำหรับปีการศึกษา 2567 คณะสาธารณสุขศาสตร์ ดำเนินงานด้านการประเมินคุณภาพการศึกษาอย่างต่อเนื่องทั้งในระดับคณะ และระดับหลักสูตร ได้จัดทำรายงานประเมินคุณภาพการศึกษาเพื่อการดำเนินการที่เป็นเลิศ เพื่อรับการประเมิน EdPEx300

### 1.3 ปัญหา อุปสรรคของการดำเนินงานสำคัญในปีที่ผ่านมา

1. การปรับตัวเพื่อดำเนินพันธกิจหลักด้านการเรียนการสอน การวิจัย และการบริการวิชาการ โดยการปรับใช้เทคโนโลยีมาช่วยในการทำงานอย่างจริงจังและรวดเร็ว ในการจัดการเรียนการสอน การจัดสอบ ปรับรูปแบบในการทำงานโดยนำเทคโนโลยีมาช่วยในการทำงานอย่างจริงจังและรวดเร็ว ในการจัดการเรียนการสอน การจัดสอบ รวมถึงการรับนักศึกษาใหม่ บุคลากรต้องทำงานผ่านการใช้เทคโนโลยีในการทำงาน เช่น โปรแกรมจัดประชุมออนไลน์ การเก็บข้อมูลไว้ในฐานข้อมูลออนไลน์ โปรแกรมเซ็นด์หนังสืออิเล็กทรอนิกส์
2. การปรับรูปแบบการบริหารงานบุคคลเพื่อรองรับการเปลี่ยนแปลง เช่น บุคลากรถูกบังคับให้เรียนรู้การทำงานผ่านระบบออนไลน์โดย มีการปรับปรุงด้านการประเมินผลการดำเนินงานทั้งระดับหน่วยงานและระดับบุคคล รวมถึงการนำแอปพลิเคชัน และโปรแกรมสำเร็จรูปเข้ามาใช้ในการปฏิบัติงานมากขึ้น
3. ควรมีการบริหารความเสี่ยงอย่างเป็นระบบ โดยวางระบบการบริหารความเสี่ยงด้านต่าง ๆ มีการประเมินและติดตามอย่างมืออาชีพ และวางแผนป้องกันความเสี่ยง

## ส่วนที่ 2

## แผนปฏิบัติการประจำปีงบประมาณ พ.ศ. 2568 คณะสาธารณสุขศาสตร์

## 2.1 วิสัยทัศน์ (VISION) คณะสาธารณสุขศาสตร์

เป็นสถาบันการศึกษา วิจัย และนวัตกรรม ชั้นนำด้านสาธารณสุขศาสตร์แห่งอาเซียน

## ตัววัดระดับวิสัยทัศน์

- 1) จำนวนนวัตกรรมสุขภาพและอนามัยสิ่งแวดล้อม
- 2) Recognition/Reward ในระดับชาติและนานาชาติ
- 3) จำนวนผลงานวิจัยที่นำไปสู่การเปลี่ยนแปลงนโยบายระดับชาติ (ทั้งด้านสิ่งแวดล้อม และด้านสุขภาพ)

โดยมีตัววัดในแต่ละพันธกิจและนโยบายในการบริหาร (Pillar) ดังนี้

ข้อกำหนดของหลักสูตร	ข้อกำหนดของการวิจัยและการสร้างนวัตกรรม	ข้อกำหนดของการบริการวิชาการ
<p>1. มีหลักสูตรระดับปริญญาตรีที่จัดการเรียนการสอนตามกระบวนทัศน์ที่มุ่งเน้นการเรียนรู้ (Learning paradigm)</p> <p>2. มีหลักสูตรที่มีการจัดการศึกษาตลอดชีวิต (Lifelong Education) และต้องได้มาตรฐานตามกรอบมาตรฐานคุณวุฒิระดับอุดมศึกษาแห่งชาติและเกณฑ์มาตรฐานวิชาชีพสาธารณสุขชุมชนและเกณฑ์มาตรฐานวิชาชีพวิทยาศาสตร์และเทคโนโลยีสาขาวิชาอนามัยสิ่งแวดล้อมและพรบ. ความปลอดภัย อาชีวอนามัย และสภาพแวดล้อมในการทำงาน</p> <p>3. หลักสูตรเน้นผลสัมฤทธิ์ (Outcome-Based Curriculum)</p> <p>4. หลักสูตรตอบสนองความต้องการของผู้เรียนและผู้มีส่วนได้ส่วนเสียที่เกี่ยวข้อง</p> <p>5. มีการลงนาม MOU การจัดการศึกษาร่วมกับสถาบันในภูมิภาคอาเซียน</p>	<p>1. อาจารย์ขอทุนสนับสนุนจากหน่วยภายใน และบุคลากรสายสนับสนุนขอรับทุนการทำวิจัยเพื่อพัฒนางานประจำ (R2R) และนำมาพัฒนางานให้มีประสิทธิภาพมากขึ้น เพื่อพัฒนาศักยภาพด้านการวิจัย</p> <p>2. อาจารย์สามารถพัฒนาโครงร่างวิจัยขอรับทุนอุดหนุนงานวิจัยเพื่อพัฒนานวัตกรรมและแก้ไขปัญหาด้านสุขภาพและสิ่งแวดล้อม จากหน่วยงานภายนอก</p> <p>3. อาจารย์มีงานวิจัยที่ตอบสนองต่อนโยบายและยุทธศาสตร์สุขภาพแห่งชาติได้</p> <p>4. งานวิจัยที่สร้างนวัตกรรมและทรัพย์สินทางปัญญาที่สามารถนำไปต่อยอดเชิงพาณิชย์ได้</p> <p>5. มีการวิจัยที่ทำงานร่วมกับเครือข่ายเครือข่ายพัฒนาการวิจัยร่วมกับสถาบัน/สมาคม/องค์กรต่างประเทศ</p>	<p>1. มีชุมชนที่ได้รับการสนับสนุนให้มีความเข้มแข็งอย่างมีส่วนร่วม</p> <p>2. มีรายได้จากการบริการวิชาการ</p>

## 2.2 พันธกิจ (MISSION) คณะสาธารณสุขศาสตร์

การจัดการศึกษา การวิจัย สร้างนวัตกรรม และการบริการวิชาการแก่สังคม

## 2.3 ค่านิยม (VALUE) คณะสาธารณสุขศาสตร์

### SMART

S : คิดอุทิศเพื่อชุมชน (Social Devotion with Creation) นำความรู้ด้านสาธารณสุขศาสตร์ ไปใช้ยกระดับคุณภาพชีวิตและสิ่งแวดล้อมของประชาชนในอนุภูมิภาคลุ่มน้ำโขง รวมถึงหลักสูตรฝึกอบรมต่างๆ

M : จัดการบนข้อมูลจริง (Management by Fact) มีศูนย์ข้อมูลด้านการควบคุม ป้องกัน และการบริหารจัดการองค์กร

A : ตอบสนองสิ่งคาดหวัง (Achieving Customer Excellent)

R : รวมพลังรักษาสีสิ่งแวดล้อม น้อมนำหลักธรรมาภิบาล (Responsibility & Good governance) เป็นต้นแบบการดูแลสิ่งแวดล้อม เช่นการจัดการการขยะ การจัดการมลพิษ T สร้างเทคโนโลยีและนวัตกรรม (Technology & Innovation focus) ผ่านการจัดการหลักสูตรบัณฑิตศึกษา ระบบงานต่างๆ

## 2.4 สมรรถนะหลัก

CC1 : การจัดการศึกษาที่มุ่งเน้นการผลิตบัณฑิตที่เน้นสร้างองค์ความรู้และทักษะด้านสาธารณสุขอนามัยสิ่งแวดล้อม อาชีวอนามัยและความปลอดภัย ที่มีความโดดเด่นด้านอาชีวอนามัยและความปลอดภัย และมุ่งเน้นด้านวิจัย เป็นบัณฑิตนักอาชีวอนามัย เป็นบัณฑิตนักบริหารสาธารณสุข

CC2 : การวิจัยที่สร้างองค์ความรู้และนวัตกรรมสุขภาพ อนามัยสิ่งแวดล้อม และอาชีวอนามัยและความปลอดภัย

CC3 : การบริการวิชาการที่สร้างองค์ความรู้ด้านแพทย์แผนไทย และนวัตกรรมโภชนาการเพื่อสุขภาพ



## 2.5 ความเชื่อมโยงประเด็นยุทธศาสตร์และกลยุทธ์ มหาวิทยาลัยขอนแก่น และคณะสาธารณสุขศาสตร์ ประจำปีงบประมาณ พ.ศ. 2568

### ตารางที่ 2.1 ความเชื่อมโยงประเด็นยุทธศาสตร์และกลยุทธ์ มหาวิทยาลัยขอนแก่น และคณะสาธารณสุขศาสตร์ ประจำปีงบประมาณ พ.ศ. 2568

เสาหลัก/ ยุทธศาสตร์ มข.	กลยุทธ์ มข.	ยุทธศาสตร์และกลยุทธ์ คณะสาธารณสุขศาสตร์ ประจำปีงบประมาณพ.ศ. 2568
เสาหลักที่ 1 ด้าน People : ด้านการส่งมอบคุณค่าแก่ประชาคม (ดำเนินการให้ประชาคม หรือผู้มีส่วนได้เสียของมหาวิทยาลัย)		
ยุทธศาสตร์ที่ 1 ปรับเปลี่ยนการจัดการศึกษา (Education Transformation)		ยุทธศาสตร์ที่ 1 ปรับเปลี่ยนการจัดการศึกษา (Education Transformation)
	กลยุทธ์ที่ 1 : พัฒนาหลักสูตรสู่กระบวนทัศน์ที่มุ่งเน้นการเรียนรู้ (learning paradigm)	กลยุทธ์ที่ 1.1 : กลยุทธ์ที่ 1 : พัฒนาหลักสูตรสู่กระบวนทัศน์ที่มุ่งเน้น การเรียนรู้ (learning paradigm)
	กลยุทธ์ที่ 2 : จัดการศึกษาตลอดชีวิตทุกช่วงอายุเพื่อ Reskill/Upskill/Relearn/Unlearn	กลยุทธ์ที่ 1.2 : การพัฒนาหลักสูตรใหม่ (New Curriculum) เพื่อสร้าง อาชีพใหม่ตามความต้องการของสังคม
	กลยุทธ์ที่ 3 : การพัฒนาหลักสูตรใหม่ (new Curriculum) เพื่อสร้าง อาชีพใหม่ตามความต้องการของสังคม	กลยุทธ์ที่ 1.3 : พัฒนานักศึกษาให้มีทักษะที่จำเป็นในศตวรรษที่ 21 (21 <sup>st</sup> Century skills)
	กลยุทธ์ที่ 4 : การจัดการศึกษารูปแบบใหม่ (KKU Online Learning) โดย (KKU Academy)	
	กลยุทธ์ที่ 5 : พัฒนาศักยภาพนักศึกษาให้สามารถสร้างผลงานวิจัยและ นวัตกรรมที่มีคุณภาพสูง	
	กลยุทธ์ที่ 6 : พัฒนานักศึกษาให้มีทักษะที่จำเป็นในศตวรรษที่ 21 (21 <sup>st</sup> Century skills)	

เสาหลัก/ ยุทธศาสตร์ มข.	กลยุทธ์ มข.	ยุทธศาสตร์และกลยุทธ์ คณะสาธารณสุขศาสตร์ ประจำปีงบประมาณพ.ศ. 2568
	กลยุทธ์ที่ 7 : สร้างสุขภาวะของนักศึกษาอย่างเป็นระบบ (Good Health & Well-being)	
	กลยุทธ์ที่ 8 : ส่งเสริมให้นักศึกษาเกิดมุมมอง และขีดความสามารถในการเป็นพลเมืองโลก (Global Perspective & Capability)	
<b>ยุทธศาสตร์ที่ 2 ปรับเปลี่ยนการทำงานวิจัย (Research Transformation)</b>		<b>ยุทธศาสตร์ที่ 2 ปรับเปลี่ยนการทำงานวิจัย (Research Transformation)</b>
	กลยุทธ์ที่ 1 : มหาวิทยาลัยมีผลงานวิจัยแนวหน้าชั้นนำของโลก (Global and Frontier Research University)	<p>กลยุทธ์ที่ 2.1 : พัฒนา (Research programs) ให้สามารถสร้างผลงานวิจัยที่มีผลกระทบสูงต่อสังคม</p> <p>กลยุทธ์ที่ 2.2 : เพิ่มจำนวนผู้ประกอบการการลงทุน หรือร่วมลงทุน (startup/ venture capital)</p>
	กลยุทธ์ที่ 2 : พัฒนา (Research programs) ให้สามารถสร้างผลงานวิจัยที่มีผลกระทบสูงต่อสังคม	
	กลยุทธ์ที่ 3 : สร้างระบบนิเวศของการวิจัย (Research Ecosystem) เพื่อรองรับงานวิจัยของมหาวิทยาลัยและภาคเอกชน	
	กลยุทธ์ที่ 4 : สร้างระบบนิเวศสำหรับการสร้างนวัตกรรม (Innovation Ecosystem)	
	กลยุทธ์ที่ 5 : เพิ่มจำนวนผู้ประกอบการการลงทุน หรือร่วมลงทุน (startup/ venture capital)	

เสาหลัก/ ยุทธศาสตร์ มข.	กลยุทธ์ มข.	ยุทธศาสตร์และกลยุทธ์ คณะสาธารณสุขศาสตร์ ประจำปีงบประมาณพ.ศ. 2568
ยุทธศาสตร์ที่ 3 ปรับเปลี่ยนการบริหารจัดการทรัพยากรบุคคล (Human Resource Management Transformation)	กลยุทธ์ที่ 1 : การสร้างระบบบริหารผู้มีศักยภาพพิเศษ (talent management system)	ยุทธศาสตร์ที่ 3 ปรับเปลี่ยนการบริหารจัดการทรัพยากรบุคคล (Human Resource Management Transformation)
	กลยุทธ์ที่ 2 : สร้างค่านิยมสำหรับการมุ่งเน้นความสำเร็จ	
	กลยุทธ์ที่ 3 : สร้างความผูกพันและการยกระดับขีดความสามารถของบุคลากร	
	กลยุทธ์ที่ 4 : สร้างระบบบริหารจัดการบุคลากรที่ยืดหยุ่น/คล่องตัว (Agile HR systems)	
ยุทธศาสตร์ที่ 4 การบริการวิชาการเพื่อสร้างประโยชน์ให้สังคม (Societal Contributions)	ยุทธศาสตร์ที่ 4 การบริการวิชาการเพื่อสร้างประโยชน์ให้สังคม (Societal Contributions)	ยุทธศาสตร์ที่ 4 การบริการวิชาการเพื่อสร้างประโยชน์ให้สังคม (Societal Contributions)
	กลยุทธ์ที่ 1 : การบริหารจัดการด้านสิ่งแวดล้อมอย่างยั่งยืน (Sustainable Environmental conservation and protection)	กลยุทธ์ที่ 4.1 : การบริการวิชาการเพื่อสร้างคุณค่าด้านเศรษฐกิจแก่ชุมชนด้วยเศรษฐกิจสร้างสรรค์ (Creative economy)
	กลยุทธ์ที่ 2 : การบริการวิชาการเพื่อสร้างคุณค่าด้านเศรษฐกิจแก่ชุมชนด้วยเศรษฐกิจสร้างสรรค์ (Creative economy)	
	กลยุทธ์ที่ 3 : การสนับสนุนและเสริมสร้างความเข้มแข็งกับชุมชนและสังคม (Community Support)	

เสาหลัก/ ยุทธศาสตร์ มข.	กลยุทธ์ มข.	ยุทธศาสตร์และกลยุทธ์ คณะสาธารณสุขศาสตร์ ประจำปีงบประมาณพ.ศ. 2568
	กลยุทธ์ที่ 4 : ความร่วมมือเพื่อการพัฒนาที่ยั่งยืนของชุมชนและสังคม (Sustainable Development Goals : SDGs)	
<b>เสาหลักที่ 2 ด้าน Ecological : ด้านการรักษาระบบนิเวศ (ดำเนินการให้ระบบนิเวศของมหาวิทยาลัย)</b>		
<b>ยุทธศาสตร์ที่ 5 ปรับเปลี่ยนการบริหารจัดการองค์กร (Management Transformation)</b>		<b>ยุทธศาสตร์ที่ 5 ปรับเปลี่ยนการบริหารจัดการองค์กรสู่ดิจิทัล (Management Transformation to digital)</b>
	กลยุทธ์ที่ 1 : วางระบบบริหารจัดการแนวใหม่ (Ecosystem for Talent) มุ่งสู่การเป็น High performing organization	กลยุทธ์ที่ 5.1 : วางระบบบริหารจัดการแนวใหม่ (Ecosystem for Talent) มุ่งสู่การเป็น High performing organization
	กลยุทธ์ที่ 2 : บริหารสินทรัพย์อย่างมีประสิทธิภาพเพื่อความยั่งยืน (Efficiently asset management)	กลยุทธ์ที่ 5.2 : บริหารสินทรัพย์อย่างมีประสิทธิภาพเพื่อความยั่งยืน (Efficiently asset management)
<b>ยุทธศาสตร์ที่ 6 สร้างมหาวิทยาลัยขอนแก่นให้เป็นที่น่าทำงาน (Best Place to Work)</b>		<b>ยุทธศาสตร์ที่ 6 สร้างคณะให้เป็นที่น่าอยู่และน่าทำงาน (Best Place to Work and Great Place to Live)</b>
	กลยุทธ์ที่ 1 : มีเครื่องมือพร้อมสำหรับการทำงานในทุกด้าน (Well equipped)	กลยุทธ์ที่ 6.1 : มีเครื่องมือพร้อมสำหรับการทำงานในทุกด้าน (Well equipped)
	กลยุทธ์ที่ 1 : สร้างสภาพแวดล้อมที่มีสุขอนามัยและปลอดภัยสำหรับ การทำงาน (Good occupational health and safety)	กลยุทธ์ที่ 6.2 : มีเพื่อนร่วมงานที่ดีและมีเครือข่ายในการทำงานทั้งใน และนอกมหาวิทยาลัย (Consultations and Networking)
	กลยุทธ์ที่ 2 : มีเพื่อนร่วมงานที่ดีและมีเครือข่ายในการทำงานทั้งในและ นอกมหาวิทยาลัย (Consultations and Networking)	

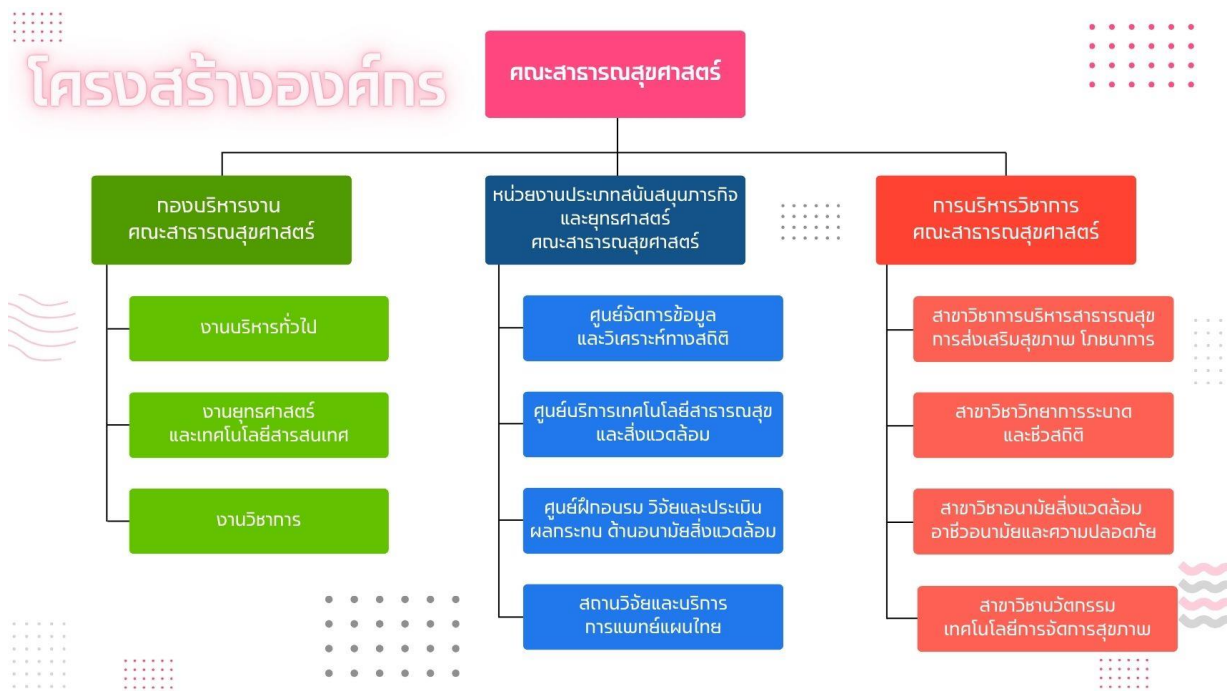
เสาหลัก/ ยุทธศาสตร์ มข.	กลยุทธ์ มข.	ยุทธศาสตร์และกลยุทธ์ คณะสาธารณสุขศาสตร์ ประจำปีงบประมาณพ.ศ. 2568
<b>ยุทธศาสตร์ที่ 7 สร้างมหาวิทยาลัยให้เป็นที่น่าอยู่ (Great Place to Live)</b>		
	กลยุทธ์ที่ 1 : สร้างมหาวิทยาลัยให้เป็นชุมชนสีเขียว (Green University)	
	กลยุทธ์ที่ 2 : สร้างสุนทรียภาพให้เกิดขึ้นในมหาวิทยาลัย (Aesthetic Environment)	
	กลยุทธ์ที่ 3 : สร้างเมืองมหาวิทยาลัยอัจฉริยะ (KKU Smart City)	
<b>ยุทธศาสตร์ที่ 8 ปรับเปลี่ยนองค์กรให้ก้าวเข้าสู่ยุคดิจิทัล (Digital Transformation)</b>		<b>ยุทธศาสตร์ที่ 5 ปรับเปลี่ยนการบริหารจัดการองค์กรสู่ดิจิทัล (Management Transformation to digital)</b>
	กลยุทธ์ที่ 1 : พัฒนาบุคลากรและโครงสร้างพื้นฐานด้านดิจิทัลของมหาวิทยาลัยให้มีความพร้อมต่อการเปลี่ยนแปลง	กลยุทธ์ที่ 5.3 : พัฒนาบุคลากรและโครงสร้างพื้นฐานด้านดิจิทัลของมหาวิทยาลัยให้มีความพร้อมต่อการเปลี่ยนแปลง
	กลยุทธ์ที่ 2 : สร้างระบบนิเวศเพื่อการสร้างนวัตกรรมดิจิทัล	
	กลยุทธ์ที่ 3 : พัฒนาระบบการทำงานด้วยเทคโนโลยีดิจิทัลที่ทันสมัยและปลอดภัย	
<b>ยุทธศาสตร์ที่ 9 การนำมหาวิทยาลัยสู่ความเป็นนานาชาติ (Internationalization)</b>		<b>ยุทธศาสตร์ที่ 7 การนำคณะสู่ความเป็นนานาชาติ (Internationalization)</b>
	กลยุทธ์ที่ 1 : สนับสนุนและส่งเสริม global learners, global alumni, global staff และสมรรถนะสากล (Global Competencies)	กลยุทธ์ที่ 7.1 : สนับสนุนและส่งเสริมการมีส่วนร่วมของ global learners, global alumni, global staff และสมรรถนะสากล (Global Competencies)
	กลยุทธ์ที่ 2 : สนับสนุนและส่งเสริมเครือข่ายคุณภาพพระดับโลกและระบบนิเวศน์ (Global Quality Network & Ecosystem)	

เสาหลัก/ ยุทธศาสตร์ มข.	กลยุทธ์ มข.	ยุทธศาสตร์และกลยุทธ์ คณะสาธารณสุขศาสตร์ ประจำปีงบประมาณพ.ศ. 2568
	<p>กลยุทธ์ที่ 3 : สร้างความร่วมมือกับประเทศในอนุภูมิภาคลุ่มน้ำโขง (GMS) เพื่อรองรับอีสานใหม่ (New Isan)</p> <p>กลยุทธ์ที่ 4 : สนับสนุนกลยุทธ์เพื่อการจัดอันดับ World University Ranking ที่สูงขึ้น</p> <p>กลยุทธ์ที่ 5 : สร้างความเป็นนานาชาติทั้งด้านอาจารย์ บุคลากร นักศึกษา และสภาพแวดล้อม (International environment) และส่งเสริมการรับรู้ชื่อเสียงของมหาวิทยาลัยขอนแก่นในระดับโลก (Visibility on global stage)</p>	<p>กลยุทธ์ที่ 7.2 : สนับสนุนและส่งเสริมเครือข่ายคุณภาพพระดับโลกและระบบนิเวศน์ รวมทั้งความร่วมมือกับคู่ความร่วมมือระดับโลก (Global Quality Network &amp; Ecosystem)</p> <p>กลยุทธ์ที่ 7.3 : สร้างความร่วมมือกับประเทศในอนุภูมิภาคลุ่มน้ำโขง (GMS) เพื่อรองรับอีสานใหม่ (New Isan)</p> <p>กลยุทธ์ที่ 7.4 : สร้างความเป็นนานาชาติทั้งด้านอาจารย์ บุคลากร นักศึกษา และสภาพแวดล้อม (International environment) และส่งเสริมการรับรู้ชื่อเสียงของมหาวิทยาลัยขอนแก่นในระดับโลก (Visibility on global stage)</p>
<b>เสาหลักที่ 3 ด้าน Spiritual : ดำเนินการปลูกฝังจิตวิญญาณความเป็นมหาวิทยาลัยขอนแก่น</b>		
<b>ยุทธศาสตร์ที่ 10 การบริหารตามหลักธรรมาภิบาลที่ดีและการชี้นำสังคม (Beyond Good Governance)</b>		<b>ยุทธศาสตร์ที่ 8 การบริหารตามหลักธรรมาภิบาลที่ดีและการชี้นำสังคม (Beyond Good Governance)</b>
	<p>กลยุทธ์ที่ 1 : จัดทำแผนป้องกันและปราบปรามการทุจริตโดยการบูรณาการด้านการป้องกัน ปราบปรามและแก้ไขปัญหาการทุจริตร่วมกัน</p> <p>กลยุทธ์ที่ 2 : การสื่อสารภาพลักษณ์ และความเชื่อถือของมหาวิทยาลัย แก่ผู้มีส่วนได้ส่วนเสียและชุมชน (Promote Trustworthiness from community and Role model)</p> <p>กลยุทธ์ที่ 3 : ตอบสนองและชี้นำสังคม (Social Advocacy)</p>	<p>กลยุทธ์ที่ 8.1 : จัดทำแผนป้องกันและปราบปรามการทุจริตโดยการบูรณาการด้านการป้องกัน ปราบปรามและแก้ไขปัญหาการทุจริตร่วมกัน</p>

เสาหลัก/ ยุทธศาสตร์ มข.	กลยุทธ์ มข.	ยุทธศาสตร์และกลยุทธ์ คณะสาธารณสุขศาสตร์ ประจำปีงบประมาณพ.ศ. 2568
ยุทธศาสตร์ที่ 11 เสริมสร้างความร่วมมือเพื่อการพัฒนา (Collaboration/Coordination Projects)		
	กลยุทธ์ที่ 1 : โครงการขนาดใหญ่ที่ผ่านการประเมินความเสี่ยง (Intelligent Risk Projects (Flagship Projects))	
	กลยุทธ์ที่ 2 : โครงการความร่วมมือของหลายหน่วยงาน (Creative Coordinating Projects)	

## 2.6 โครงสร้างองค์กร คณะสาธารณสุขศาสตร์

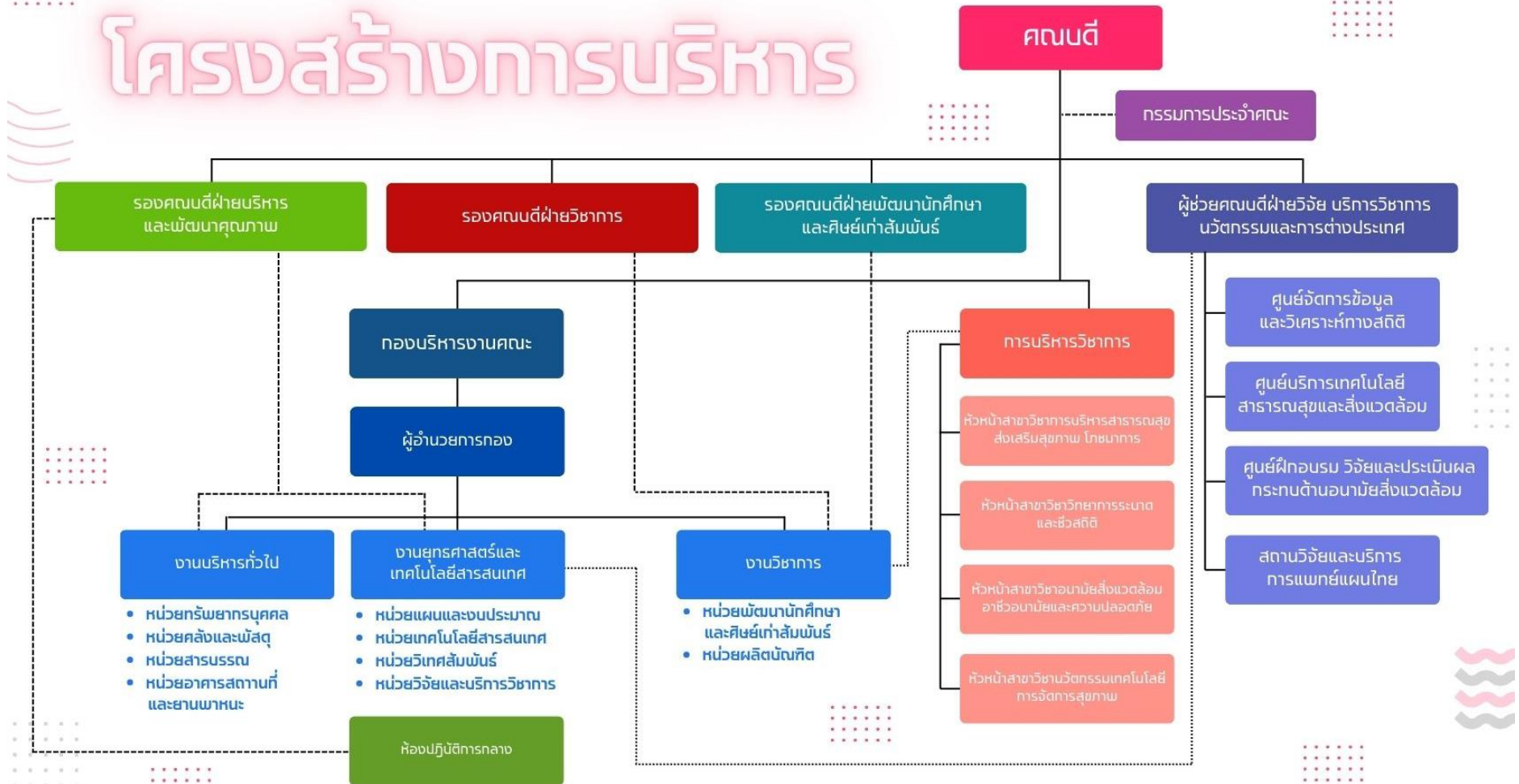
คณะสาธารณสุขศาสตร์ ได้จัดทำโครงสร้างการบริหารองค์กรใหม่ตามพระราชบัญญัติมหาวิทยาลัยขอนแก่น พ.ศ. 2558 ข้อ 16 ข้อ 20 และข้อ 22 ของข้อบังคับมหาวิทยาลัยขอนแก่นว่าด้วย การจัดตั้ง การรวม การยุบเลิก การแบ่งส่วนงาน และหน่วยงานกับหน่วยงานย่อยของส่วนงานในมหาวิทยาลัยขอนแก่น พ.ศ. 2560 ประกาศมหาวิทยาลัยขอนแก่น (ฉบับที่ 2388/2560) เรื่อง หลักเกณฑ์การแบ่งหน่วยงานและหน่วยงานย่อย ประกอบกับมติที่ประชุมคณะกรรมการบริหารมหาวิทยาลัยขอนแก่น ในการประชุม ครั้งที่ 10/2563 เมื่อวันที่ 13 กรกฎาคม 2563 จึงออกประกาศมหาวิทยาลัยขอนแก่น (ฉบับที่ 2080/2563) เรื่อง จัดตั้งสถานวิจัย และบริการการแพทย์แผนไทย คณะสาธารณสุขศาสตร์ และ (ฉบับที่ 2081/2563) เรื่อง การแบ่งหน่วยงานและหน่วยงานย่อยภายในคณะสาธารณสุขศาสตร์ ประกาศ ณ วันที่ 14 ตุลาคม 2563 และประกาศมหาวิทยาลัยขอนแก่น (ฉบับที่ 1720/2567) เรื่อง การแบ่งหน่วยงานและหน่วยงานย่อยภายในคณะสาธารณสุขศาสตร์ (ฉบับที่ 2) พ.ศ. 2567 ประกาศ ณ วันที่ 10 กรกฎาคม 2563



ภาพที่ 2.1 โครงสร้างองค์กร คณะสาธารณสุขศาสตร์



# โครงสร้างการบริหาร



ภาพที่ 2.2 โครงสร้างการบริหารงาน คณะสาธารณสุขศาสตร์

## 2.7 จำนวนบุคลากร คณะสาธารณสุขศาสตร์

ในปีงบประมาณ พ.ศ. 2568 คณะสาธารณสุขศาสตร์ มีบุคลากรทั้งหมด 79 คน แบ่งเป็นบุคลากรสายวิชาการหรือสายผู้สอน จำนวน 42 คน และบุคลากรสายสนับสนุน จำนวน 37 คน รายละเอียดสถานภาพ วุฒิการศึกษา ตำแหน่งทางวิชาการ ระดับตำแหน่ง แสดงในตาราง ดังนี้

ตารางที่ 2.2 จำนวนบุคลากร คณะสาธารณสุขศาสตร์

วุฒิการศึกษา	สายผู้สอน	สายสนับสนุน	ตำแหน่งทางวิชาการ
ต่ำกว่าปริญญาตรี	-	7	ตำแหน่งทางวิชาการสายผู้สอน (คน)
ปริญญาตรี	-	23	- มีตำแหน่งทางวิชาการ = 30 คน (ร้อยละ 71.43)
ปริญญาโท	7	7	อาจารย์ = 12 คน (ร้อยละ 30.97)
ปริญญาเอก/ เทียบเท่า	35	-	ศ. = 3 คน (ร้อยละ 7.50) รศ. = 11 คน (ร้อยละ 26.19)
<b>รวม (79คน)</b>	<b>42</b>	<b>37</b>	ผศ. = 16 คน (ร้อยละ 35.70)
อายุคนเฉลี่ย	42.41	44.03	วุฒิกการศึกษา ป.ตรี = 0 คน (ร้อยละ 0.00)
อายุงานเฉลี่ย	10.54	14.70	ป.โท = 7 คน (ร้อยละ 20.00) ป.เอก = 35 คน (ร้อยละ 80.00)
			<b>ตำแหน่งความก้าวหน้าของสายสนับสนุน (คน)</b>
			บริหาร = 1 คน   ชำนาญการพิเศษ = 1 คน
			ชำนาญการ = 11 คน   ปฏิบัติกร = 9 คน
			ชำนาญงาน = 5 คน   ปฏิบัติงาน = 2 คน
			ลูกจ้างประจำ = 3 คน
			ลูกจ้างชั่วคราว = 5 คน

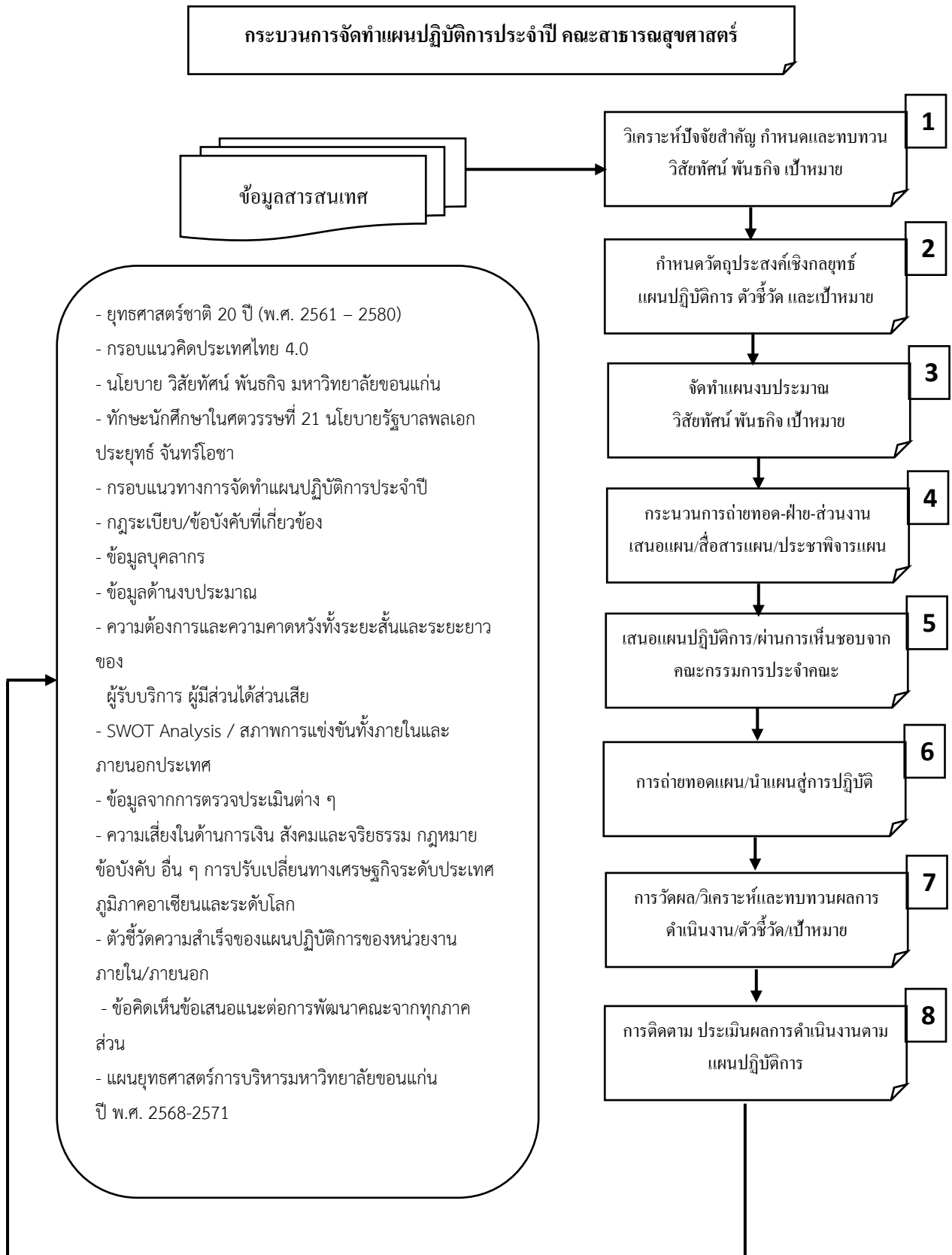
\*ข้อมูล ณ วันที่ 1 ตุลาคม 2567

## 2.8 กระบวนการจัดทำแผนปฏิบัติการ คณะสาธารณสุขศาสตร์ ปีงบประมาณ พ.ศ. 2568

ตารางที่ 2.3 ปฏิทินจัดทำแผนปฏิบัติการ ประจำปีงบประมาณ พ.ศ. 2568

ว/ด/ป	กระบวนการ/ ขั้นตอน	การดำเนินงาน	ผู้เข้าร่วมกิจกรรม	ผู้รับผิดชอบ
29 สิงหาคม พ.ศ. 2567	แต่งตั้ง คณะกรรมการ	- แต่งตั้งคณะกรรมการจัดทำและ ทบทวนแผนยุทธศาสตร์ การบริหาร คณะสาธารณสุขศาสตร์ (พ.ศ.2568-2571) - แผนปฏิบัติการประจำปี พ.ศ. 2568 และแผนการใช้จ่ายงบประมาณ พ.ศ. 2568 คำสั่งคณะฯที่ 279/2567 สั่ง ณ วันที่ 29 สิงหาคม 2567 (รายละเอียดในภาคผนวก ก)	คณะกรรมการจัดทำ และทบทวนแผน ยุทธศาสตร์	- ผู้อำนวยการกองฯ - นักทรัพยากร บุคคล - นักวิชาการแผน และสารสนเทศ
กันยายน- ตุลาคม พ.ศ. 2567	รวบรวม วิเคราะห์ ข้อมูล สารสนเทศ	- ศึกษานโยบายต่าง ๆ ที่เกี่ยวข้อง - รวบรวมข้อมูลผลการดำเนินงาน ปัญหา อุปสรรคในปีงบประมาณที่ ผ่านมา	- รองคณบดีทุกฝ่าย - ผู้ช่วยคณบดีฯ - ผู้อำนวยการกองฯ - นักทรัพยากรบุคคล - นักวิชาการแผน และสารสนเทศ	- ผู้อำนวยการกองฯ - นักทรัพยากร บุคคล - นักวิชาการแผน และสารสนเทศ
4 ตุลาคม พ.ศ. 2567	ประชุมหารือร่วมกัน ระหว่างผู้บริหาร คณะฯ ถึงนโยบาย การจัดทำแผนปฏิบัติ การ ประจำปี งบประมาณ พ.ศ.2568	ผู้บริหารคณะฯ ดำเนินการจัดทำ แผนปฏิบัติการ ประจำปีงบประมาณ พ.ศ. 2568 - ฝ่ายวิชาการ - ฝ่ายวิจัย บริการวิชาการ - ฝ่ายบริหาร - ฝ่ายการต่างประเทศ	- คณบดี - รองคณบดีทุกฝ่าย - ผู้ช่วยคณบดีฯ - ผู้อำนวยการกองฯ - นักทรัพยากรบุคคล - นักวิชาการแผน และสารสนเทศ	- ผู้อำนวยการกองฯ - นักทรัพยากร บุคคล - นักวิชาการแผน และสารสนเทศ
ตุลาคม พ.ศ. 2567	จัดทำ (ร่าง) แผนปฏิบัติการ ปีงบประมาณ พ.ศ. 2568	รวบรวมวิเคราะห์ข้อมูลที่ได้จาก กระบวนการดังกล่าวข้างต้นนำมา จัดทำ(ร่าง) แผนปฏิบัติการ ปีงบประมาณ พ.ศ. 2568	- รองคณบดีทุกฝ่าย - ผู้ช่วยคณบดีฯ - ผู้อำนวยการกองฯ - นักทรัพยากรบุคคล - นักวิชาการแผน และสารสนเทศ	- ผู้อำนวยการกองฯ - นักทรัพยากร บุคคล - นักวิชาการแผน และสารสนเทศ

ว/ด/ป	กระบวนการ/ ขั้นตอน	การดำเนินงาน	ผู้เข้าร่วมกิจกรรม	ผู้รับผิดชอบ
ตุลาคม พ.ศ. 2567	นำเสนอเพื่อขอความเห็นชอบจาก คณะกรรมการ ประจำคณะ	นำเสนอเพื่อขอความเห็นชอบจาก คณะกรรมการประจำคณะ	คณะกรรมการ ประจำคณะ	- ผู้อำนวยการกองฯ - นักทรัพยากร บุคคล - นักวิชาการแผน และสารสนเทศ



ภาพที่ 2.3 กระบวนการจัดทำแผนปฏิบัติการประจำปี

## 2.9 ผลการวิเคราะห์ จุดแข็ง จุดอ่อน โอกาสและภาวะคุกคาม คณะสาธารณสุขศาสตร์

### มหาวิทยาลัยขอนแก่น (SWOT Analysis)

คณะสาธารณสุขศาสตร์ได้มีการจัดประชุม เพื่อวิเคราะห์จุดแข็ง จุดอ่อน คือ วันที่ 16 มีนาคม 2567 และวันที่ 14 พฤศจิกายน 2566 จากการประชุมการวิเคราะห์ SWOT คณะสาธารณสุขศาสตร์ สรุปได้ดังนี้

### ตารางที่ 2.4 ผลการวิเคราะห์ จุดแข็ง จุดอ่อน โอกาส และภาวะคุกคาม (SWOT Analysis)

Strength (S) จุดแข็ง	Weakness (W) จุดอ่อน
1. มีอาจารย์รุ่นใหม่ที่มีความรู้และทราบความต้องการของผู้เรียน	1. ระเบียบข้อบังคับหลายเรื่องไม่สอดคล้องกับบริบทการดำเนินงาน ณ ปัจจุบัน ส่งผลให้การทำงานไม่คล่องตัว
2. มีฐานศิษย์เก่าจำนวนมาก โดยศิษย์เก่าทำงานในหลายภาคส่วน	2. การเปลี่ยนแปลงโครงสร้างบุคลากร ทำให้บุคลากรรุ่นใหม่ยังไม่สามารถทดแทนบุคลากรเกษียณในเรื่องการตีพิมพ์งานวิจัย
3. เป็นสถาบันที่ได้รับการรับรองจากสภาวิชาชีพ	3. สิ่งสนับสนุนการเรียนรู้ ได้แก่ อาคาร ห้องเรียน อุปกรณ์สื่อการเรียนการสอนไม่สอดคล้องกับความต้องการของผู้เรียนและผู้สอน
4. คณะฯ มีบุคลากรที่มีความเชี่ยวชาญหลากหลายสาขา ทำให้สามารถสร้างงานวิจัยที่ตอบสนองความต้องการของสังคมที่หลากหลาย	4. ยังขาดแคลนบุคลากรบางสาขาที่มีความเชี่ยวชาญเฉพาะ
5. คณะฯ มีหลักสูตรหลากหลายสาขาทำให้ผู้เรียนมีทางเลือกซึ่งช่วยสร้างความสนใจให้กับผู้เรียน	5. คณะฯ ยังขาดกิจกรรมที่ทำให้เกิดการแลกเปลี่ยนเรียนรู้ประสบการณ์
6. มีเครื่องมือทางห้องปฏิบัติการที่ทันสมัยพร้อมสนับสนุนทั้งงานวิจัยและงานบริการวิชาการ	6. ระบบสารสนเทศ หรือฐานข้อมูลยังไม่พร้อมใช้งานครบทุกด้าน
7. มีหลักสูตรทั้งปริญญาตรีและปริญญาโทด้าน อาชีวอนามัยและความปลอดภัยได้รับการรับรองจากกระทรวงแรงงาน	7. ห้องปฏิบัติการไม่เพียงพอและยังไม่ได้มาตรฐานความปลอดภัยห้องปฏิบัติการการวิจัย (ESPREL)
8. มีศูนย์และกลุ่มวิจัยที่ผลิตผลงานวิจัยและให้บริการวิชาการที่เข้มแข็ง	8. การสื่อสารภายในองค์กรยังขาดประสิทธิภาพ
9. มีเครือข่ายและคู่ความร่วมมือในการจัดการศึกษาและงานวิจัยที่เข้มแข็งทั้งภายในและภายนอกประเทศ	
10. มีวารสารระดับชาติและนานาชาติที่เป็นเครื่องมือสำคัญในการพัฒนาศักยภาพของบุคลากรในคณะฯ	

Strength (S) จุดแข็ง	Weakness (W) จุดอ่อน
11. มีการทำงานเป็นทีมแบบสหสาขาวิชา	
12. มีการจัดตั้งกองทุนเพื่อพัฒนาศักยภาพของ บุคลากร	
Opportunity (O) โอกาส	Threat (T) ภาวะคุกคาม
1. มีกฎหมายที่เกี่ยวข้องด้านอาชีวอนามัยและความปลอดภัยในสถานประกอบการ ทำให้หลักสูตรเป็นที่ต้องการของผู้เรียนและทำให้ความต้องการจัดตั้งหน่วยตรวจวัดและวิเคราะห์สภาพแวดล้อมเพิ่มมากขึ้น และความต้องการในการฝึกอบรมเพื่อขึ้นทะเบียนเป็นเจ้าของที่ความปลอดภัยในการทำงานเพิ่มมากขึ้น	1.มีหลายสถาบันในประเทศและต่างประเทศที่เปิดสอนในหลักสูตรลักษณะเดียวกันทั้ง <b>online/onsite</b> ทำให้ผู้เรียนมีทางเลือกมากขึ้น
2. มีแนวโน้มที่จะเกิดโรคอุบัติใหม่ รวมถึงโรคอื่น ๆ ที่มีผลต่อสุขภาพ ทำให้หลักสูตรระดับปริญญาเป็นที่ต้องการเพิ่มขึ้น	2. ค่านิยมที่ให้ความสำคัญกับปริญญาน้อยลงส่งผลกระทบต่อจำนวนผู้เรียนในระดับบัณฑิตศึกษา
3. ปัญหาสิ่งแวดล้อมที่ส่งผลกระทบต่อสุขภาพ ของประชาชนมากขึ้น	3. ช่องว่างของความแตกต่างในความสามารถทางเทคโนโลยีระหว่างผู้เรียนกับบุคลากรสายผู้สอนและสายสนับสนุนมีแนวโน้มกว้างขึ้น
4. ปัญหาการเมืองระหว่างประเทศ และความต้องการพัฒนาการศึกษาของจีน ทำให้ความต้องการของนักศึกษาจีนที่จะเข้าเรียนในประเทศไทยมีเพิ่มสูงขึ้น	4. การเปลี่ยนแปลงทางด้านเทคโนโลยีเกิดขึ้นอย่างรวดเร็ว
5. การมีความสำคัญมากขึ้นของสภาวิชาชีพ ทำให้ผู้ที่ต้องการประกอบอาชีพจำเป็นต้องมีใบประกอบวิชาชีพ ซึ่งมีค่าตอบแทนในอนาคต ทำให้หลักสูตรระดับปริญญาตรียังได้รับความสนใจ	5. กฎหมาย <b>PDPA</b> ทำให้เกิดข้อจำกัดในการเข้าถึงข้อมูลในการวิจัย
6. ความต้องการการเรียนรู้แบบ <b>Lifelong learning</b> และ <b>non-degree</b> มีเพิ่มมากขึ้น	6. การตลาดและการประชาสัมพันธ์หลักสูตรของสถาบันคู่แข่งมีผลกระทบต่อ การรับนักศึกษาในระดับบัณฑิตศึกษาของคณะฯ
7. สังคมผู้สูงอายุ นโยบายรัฐบาล และค่านิยมในสังคม ทำให้การให้ความสำคัญกับการดูแลสุขภาพเพิ่มมากขึ้น	
8. มีแหล่งทุนวิจัยทั้งภายในและภายนอกมหาวิทยาลัยมากขึ้น	

## 2.10 รายละเอียดแผนปฏิบัติการ ประจำปีงบประมาณ พ.ศ. 2568

ตารางที่ 2.5 รายละเอียดแผนปฏิบัติการ ประจำปีงบประมาณ พ.ศ. 2568

เสาหลักที่ 1 ด้าน People : ด้านการส่งมอบคุณค่าแก่ประชาคม (ดำเนินการให้ประชาคม หรือผู้มีส่วนได้เสียของมหาวิทยาลัย)

ประเด็นยุทธศาสตร์ที่ 1 ปรับเปลี่ยนการจัดการศึกษา (Education Transformation)

กลยุทธ์/ มาตรการ	โครงการ/กิจกรรม	ตัวชี้วัดโครงการ	ผู้กำกับ/ผู้รับผิดชอบ	งบประมาณ	ความสอดคล้อง มข.				
					ระยะเวลา	เสา หลัก	ยุทธ ศาสตร์	กลยุทธ์ มข.	
กลยุทธ์ที่ 1.1 : พัฒนาหลักสูตรสู่กระบวนทัศน์ที่มุ่งเน้นการเรียนรู้ (Learning paradigm)									
1	โครงการพัฒนาหลักสูตรด้าน สาธารณสุขศาสตร์	จำนวนร่างหลักสูตร ด้านสาธารณสุข ศาสตร์	อย่างน้อย 1 หลักสูตร	รองคณบดีฝ่ายวิชาการ อาจารย์ ดร.ศักดา สีโสภณ นางอรรรณ ตีสุรกูล นางสาวมุสตี ไกยวงษ์	30,000	ต.ค. 67 - ก.ย. 68	ส.1	ย.1	1.1
		OKR-01 ร้อยละของ หลักสูตรระดับ ปริญญาตรีที่จัดการ เรียนการสอนตาม กระบวนทัศน์ที่ มุ่งเน้นการเรียนรู้ (Learning paradigm)	ร้อยละ 33.33						



กลยุทธ์/ มาตรการ	โครงการ/กิจกรรม	ตัวชี้วัดโครงการ	ผู้กำกับ/ผู้รับผิดชอบ	งบประมาณ	ความสอดคล้อง มข.				
					ระยะเวลา	เสา หลัก	ยุทธ ศาสตร์	กลยุทธ์ มข.	
กลยุทธ์ที่ 1.2 : การพัฒนาหลักสูตรใหม่ (New Curriculum) เพื่อสร้างอาชีพใหม่ตามความต้องการของสังคม									
2	โครงการพัฒนาปรับปรุง หลักสูตร ส.ม.	จำนวนร่างหลักสูตร ปรับปรุง (ส.ม.)	อย่างน้อย 1 หลักสูตร	รองคณบดีฝ่ายวิชาการ ประธานหลักสูตร ส.ม. (ทุก กลุ่มวิชา) นางอรรวรรณ ตีสุรกล นายเกียรติศักดิ์ เกวใจ นางณิชภา ทาริชกุล นางสาวอรุณรัตน์ ศิลารัตน์	30,000	ต.ค. 67 - ก.ย. 68	ส.1	ย.1	1.2
กลยุทธ์ที่ 1.3 : พัฒนานักศึกษาให้มีทักษะที่จำเป็นในศตวรรษที่ 21 (21 <sup>st</sup> Century skills)									
3	โครงการเสวนาวิชาการ	ร้อยละความพึงพอใจ ของผู้เข้าร่วมต่อการ จัดเสวนาวิชาการ	ร้อยละ 80	รองคณบดีฝ่ายวิชาการ อ.ดร.รจิตรา นววงศ์อนันต์ นางอรรวรรณ ตีสุรกล	100,000	พ.ย. 67	ส.1	ย.1	1.3
		ร้อยละของนักศึกษาชั้น ปีที่ 3 ปีที่ 4 ศิษย์เก่า และผู้สนใจ ที่เข้าร่วม การเสวนาวิชาการจาก จำนวนนักศึกษาชั้นปีที่ 3 ปีที่ 4 ทั้งหมด	ร้อยละ 80						

กลยุทธ์/ มาตรการ	โครงการ/กิจกรรม	ตัวชี้วัดโครงการ		ผู้กำกับ/ผู้รับผิดชอบ	งบประมาณ	ความสอดคล้อง มข.			
						ระยะเวลา	เสา หลัก	ยุทธ ศาสตร์	กลยุทธ์ มข.
4	โครงการชื่นชมยินดีมหาบัณฑิต และดุขภูิบัณฑิต	ร้อยละความพึงพอใจ ของมหาบัณฑิตและ ดุขภูิบัณฑิตที่เข้าร่วม โครงการ	ร้อยละ 80	รองคณบดีฝ่ายวิชาการ นางอรรวรรณ ตีสุรกุล นายเกียรติศักดิ์ เกวใจ นางสาวอรุณรัตน์ ศิลารัตน์ นางณิชภา ทาริชกุล	60,000	ธ.ค 67	ส.1	ย.1	1.3
5	โครงการปฐมนิเทศนักศึกษา ระดับบัณฑิตศึกษา และจัดทำ คู่มือนักศึกษาระดับ บัณฑิตศึกษา	ร้อยละของนักศึกษา ที่เข้าร่วมโครงการ ปฐมนิเทศ	ร้อยละ 80	รองคณบดีฝ่ายวิชาการ นายเกียรติศักดิ์ เกวใจ นางสาวอรุณรัตน์ ศิลารัตน์	30,000	มิ.ย. 68	ส.1	ย.1	1.3
		ร้อยละความพึงพอใจ ของนักศึกษาที่เข้า ร่วมโครงการ ปฐมนิเทศ	ร้อยละ 80						

กลยุทธ์/ มาตรการ	โครงการ/กิจกรรม	ตัวชี้วัดโครงการ		ผู้กำกับ/ผู้รับผิดชอบ	งบประมาณ	ความสอดคล้อง มข.			
						ระยะเวลา	เสาหลัก	ยุทธศาสตร์	กลยุทธ์ มข.
6	โครงการประชาสัมพันธ์ หลักสูตร/อบรม/เชิงรุก - ประชาสัมพันธ์เชิงรุก, เชิญ ครูแนะแนวเข้าร่วม - ตลาดนัดหลักสูตร, Open House	ร้อยละของผู้เข้า ศึกษาต่อที่เพิ่มขึ้น	ร้อยละ 10	รองคณบดีฝ่ายวิชาการ ประธานหลักสูตรฯ อรรวรรณ ตีสุรกุล ฉิรดา บุญทองแพง พรพิมล คะโยธา ศุภานัน พรหมขอนยาง	80,000	ต.ค. 67 - ก.ย. 68	ส.1	ย.1	แผนพัฒนา คณะฯ ที่เสนอ ต่อ คณะกรรมการ สรรหา
7	โครงการทวนสอบผลสัมฤทธิ์ การเรียนรู้ระดับรายวิชาและ หลักสูตร	ร้อยละของรายวิชาที่ ได้ทวนสอบ ผลสัมฤทธิ์การเรียนรู้	ทุกรายวิชา	รองคณบดีฝ่ายวิชาการ เกียรติศักดิ์ เกวใจ ประธานหลักสูตรฯ	10,000	พ.ค. - มิ.ย. 68	ส.1	ย.1	แผนพัฒนา คณะฯ ที่เสนอ ต่อ คณะกรรมการ สรรหา
8	โครงการพัฒนาสมรรถนะการ จัดการเรียนการสอน	ร้อยละของอาจารย์ที่ เข้าร่วมและมีการ นำไปใช้จริง	ร้อยละ 50	รองคณบดีฝ่ายวิชาการ ผศ.ดร.นาฏนภา หีบแก้ว ปัด ชาสุวรรณ นางณิชภา ทาริชกุล	80,000	เม.ย. - ก.ค. 68	ส.1	ย.1	แผนสร้างความ โดดเด่นให้ คณะฯ

## ประเด็นยุทธศาสตร์ ที่ 2 ปรับเปลี่ยนการทำงานวิจัย (Research Transformation)

กลยุทธ์/ มาตรการ	โครงการ/กิจกรรม	ตัวชี้วัดโครงการ	ผู้กำกับ/ผู้รับผิดชอบ	งบประมาณ	ระยะเวลา	ความสอดคล้อง มข.			
						เสาหลัก	ยุทธศาสตร์	กลยุทธ์ มข.	
กลยุทธ์ที่ 2.1 : พัฒนา (Research programs) ให้สามารถสร้างผลงานวิจัยที่มีผลกระทบสูงต่อสังคม									
9	โครงการอบรมเชิงปฏิบัติการ การเขียนร่างบทความวิจัยระดับ นานาชาติ	OKR-17 ร้อยละของ บทความวิจัยที่ได้รับ การตีพิมพ์ในระดับ นานาชาติ ในฐานะข้อมูล Scopus/ ISI ที่อยู่ใน Quartile 1	ร้อยละ 33	ผู้ช่วยคณบดีฝ่ายวิจัยฯ นางกรรณา โสฬสจินดา	50,000	ต.ค. 67 - ก.ย. 68	ส.1	ย.2	2.1
10	โครงการอบรมเชิงปฏิบัติการ พัฒนาโครงร่างวิจัยเพื่อตอบ โจทย์วิจัยที่มีผลกระทบสูง	จำนวนโครงการวิจัยใน รูปแบบแผนบูรณาการ งานวิจัย (research program) จำนวน โครงการวิจัยที่ยื่นขอ ทุนวิจัยขนาดใหญ่จาก ภายนอก	5 บทความ	ผู้ช่วยคณบดีฝ่ายวิจัยฯ นางกรรณา โสฬสจินดา	30,000	ต.ค. 67 - ก.ย. 68	ส.1	ย.2	2.1

กลยุทธ์/ มาตรการ	โครงการ/กิจกรรม	ตัวชี้วัดโครงการ		ผู้กำกับ/ผู้รับผิดชอบ	งบประมาณ	ระยะเวลา	ความสอดคล้อง มข.		
							เสาหลัก	ยุทธศาสตร์	กลยุทธ์ มข.
11	Active Recruitment	OKR-18 สัดส่วน นักศึกษาปริญญาเอก ต่ออาจารย์ บัณฑิตศึกษาที่มี คุณสมบัติรับนักศึกษา ปริญญาเอก	1:2	ผู้ช่วยคณบดีฝ่ายวิจัยฯ	50,000	ต.ค. 67 - ก.ย. 68	ส.1	ย.2	2.1
12	โครงการสนับสนุนเผยแพร่ ผลงานวิจัยในวารสารวิจัย สาธารณสุขศาสตร์ มหาวิทยาลัยขอนแก่น	ร้อยละของบทความที่ ได้รับตีพิมพ์ในวารสาร วิจัยสาธารณสุขศาสตร์ มหาวิทยาลัยขอนแก่น	ร้อยละ 80	ผู้ช่วยคณบดีฝ่ายวิจัยฯ นางกรรณา โสฬสจินดา	180,000	ต.ค. 67 - ก.ย. 68	ส.1	ย.2	2.1
<b>กลยุทธ์ที่ 2.2 : เพิ่มจำนวนผู้ประกอบการการลงทุน หรือร่วมลงทุน (startup/ venture capital)</b>									
13	โครงการพัฒนาผลิตภัณฑ์ ต้นแบบสู่เชิงพาณิชย์	จำนวนนวัตกรรมเชิง พาณิชย์	2 ชิ้นงาน	รองคณบดีฝ่ายบริหารฯ ผู้ช่วยคณบดีฝ่ายวิจัยฯ	150,000	ต.ค. 67 - ก.ย. 68	ส.1	ย.2	2.2/แผน สร้างความ โดดเด่นให้ คณะฯ
		รายได้จากผลิตภัณฑ์ ต้นแบบที่ได้รับการ พัฒนาให้กับ ผู้ประกอบการ	5,000 บาท/ปี						

กลยุทธ์/ มาตรการ	โครงการ/กิจกรรม	ตัวชี้วัดโครงการ		ผู้กำกับ/ผู้รับผิดชอบ	งบประมาณ	ระยะเวลา	ความสอดคล้อง มข.		
							เสาหลัก	ยุทธศาสตร์	กลยุทธ์ มข.
14	โครงการอบรมเชิงปฏิบัติการทักษะด้านการวางแผนไทยสำหรับผู้ประกอบการด้านเวเลนเนส เพื่อรองรับ "เขตนวัตกรรมขอนแก่นเวเลนเนส"	จำนวนผู้ประกอบการที่เข้าร่วมอบรม	30 ราย	รองคณบดีฝ่ายบริหารฯ ผู้ช่วยคณบดีฝ่ายวิจัยฯ	250,000	ต.ค. 67 - ก.ย. 68	ส.1	ย.2	2.2/แผนสร้าง ความโดดเด่นให้ คณะฯ
		รายได้จากบริการวิชาการในการฝึกอบรมให้กับผู้ประกอบการ	20,000 บาท/ปี						

ประเด็นยุทธศาสตร์ที่ 3 ปรับเปลี่ยนการบริหารจัดการทรัพยากรบุคคล (Human Resource Management Transformation)

กลยุทธ์/ มาตรการ	โครงการ/กิจกรรม	ตัวชี้วัดโครงการ	ผู้กำกับ/ผู้รับผิดชอบ	งบประมาณ	ความสอดคล้อง มข.				
					ระยะเวลา	เสา หลัก	ยุทธ ศาสตร์	กลยุทธ์ มข.	
<b>กลยุทธ์ 3.1 : สร้างค่านิยมสำหรับการมุ่งเน้นความสำเร็จ (Foster an Achievement-Oriented Culture)</b>									
15	โครงการอบรมเพื่อเตรียมความพร้อมเข้าสู่ตำแหน่งที่สูงขึ้น (สายวิชาการ/สายสนับสนุน)	จำนวนบุคลากรสายวิชาการที่ดำรงตำแหน่งทางวิชาการที่สูงขึ้น	2 คน	รองคณบดีฝ่ายบริหารฯ	60,000	ต.ค.67- ก.ย.68	ส.1	ย.3	3.1
		จำนวนบุคลากรสายสนับสนุนที่ดำรงตำแหน่งที่สูงขึ้น	1 คน						
<b>กลยุทธ์ 3.2 : สร้างความผูกพันและการยกระดับขีดความสามารถของบุคลากร</b>									
16	โครงการมูทิตาจิตผู้เกษียณอายุราชการ	ระดับความอยู่ดีมีสุขและความผูกพันของบุคลากร	ระดับ 4	รองคณบดีฝ่ายบริหารฯ ผู้อำนวยการกองบริหารฯ	100,000	ก.ย.68	ส.1	ย.3	3.2
17	โครงการวันสถาปนาคณะ	ระดับความอยู่ดีมีสุขและความผูกพันของบุคลากร	ระดับ 4	รองคณบดีฝ่ายบริหารฯ ผู้อำนวยการกองบริหารฯ	150,000	พ.ย. 67	ส.1	ย.3	3.2

ประเด็นยุทธศาสตร์ที่ 4 การบริการวิชาการเพื่อสร้างประโยชน์ให้สังคม (Societal Contributions)

กลยุทธ์/ มาตรการ	โครงการ/กิจกรรม	ตัวชี้วัดโครงการ	ผู้กำกับ/ผู้รับผิดชอบ	งบประมาณ	ความสอดคล้อง มข.				
					ระยะเวลา	เสา หลัก	ยุทธ ศาสตร์	กลยุทธ์ มข.	
<b>กลยุทธ์ที่ 4.1 : การบริการวิชาการเพื่อสร้างคุณค่าด้านเศรษฐกิจแก่ชุมชนด้วยเศรษฐกิจสร้างสรรค์ (Creative economy)</b>									
18	โครงการประชาสัมพันธ์การให้บริการวิชาการเชิงรุก - ประชาสัมพันธ์โครงการบริการวิชาการ - ประเมินความพึงพอใจผู้มีส่วนได้ส่วนเสีย ด้านวิจัยและบริการวิชาการ (รวมทั้งการให้บริการห้องปฏิบัติการ)	จำนวนโครงการบริการวิชาการที่ได้รับการประชาสัมพันธ์	5 โครงการ	ผู้ช่วยคณบดีฝ่ายวิจัยฯ นางกรรณา โสฬสจินดา	60,000	ต.ค.67- ก.ย.68	ส.1	ย.4	4.1
		จำนวนงบประมาณด้านการวิจัย	15 ล้านบาท						
		ร้อยละความพึงพอใจผู้มีส่วนได้ส่วนเสีย	ร้อยละ 80						



เสาหลักที่ 2 ด้าน Ecological : ด้านการรักษาระบบนิเวศ (ดำเนินการให้ระบบนิเวศของมหาวิทยาลัย)

ประเด็นยุทธศาสตร์ที่ 5 ปรับเปลี่ยนการบริหารจัดการองค์กรสู่ดิจิทัล (Management Transformation to digital)

กลยุทธ์/ มาตรการ	โครงการ/กิจกรรม	ตัวชี้วัดโครงการ	ผู้กำกับ/ผู้รับผิดชอบ	งบประมาณ	ความสอดคล้อง มข.				
					ระยะเวลา	เสา หลัก	ยุทธ ศาสตร์	กลยุทธ์ มข.	
<b>กลยุทธ์ที่ 5.1 : วางระบบบริหารจัดการแนวใหม่ (Ecosystem for Talent) มุ่งสู่การเป็น High performing organization</b>									
19	โครงการบริหารจัดการ คณะเพื่อความเป็นเลิศ -ระดับคณะ (EdPex) -ระดับหลักสูตร	ร้อยละการดำเนินการเข้าสู่ การประเมิน EdPEx 300	ร้อยละ 100	รองคณบดีฝ่ายบริหารฯ น.ส.ชญญา แสงสุริยา	150,000	ต.ค.67- ก.ย.68	ส.2	ย.5	5.1/แผนพัฒนา คณะฯ ที่เสนอต่อ คณะกรรมการสรรหา
		ร้อยละของหลักสูตรที่ผ่าน การประเมิน	ร้อยละ 100						
<b>กลยุทธ์ที่ 5.2 : บริหารสินทรัพย์อย่างมีประสิทธิภาพเพื่อความยั่งยืน (Efficiently asset management)</b>									
20	โครงการสัมมนาจัดทำ แผนพัฒนาสู่องค์กรที่เป็น เลิศ (แผนพัฒนาประจำปี 2569, แผนพัฒนาฯ 4 ปี, แผนบริหารความเสี่ยง, แผนพัฒนาบุคลากร,แผน ป้องกันและปราบปราม การทุจริตฯ)	ร้อยละความสำเร็จในการ ปฏิบัติงานตามแผน	ร้อยละ 90	รองคณบดีฝ่ายบริหารฯ ผู้อำนวยการกองบริหารฯ	800,000	ต.ค.67- ก.ย.68	ส.2	ย.5	5.2
		จำนวนแผนพัฒนาคณะฯ	4 แผน						

กลยุทธ์/ มาตรการ	โครงการ/กิจกรรม	ตัวชี้วัดโครงการ	ผู้กำกับ/ผู้รับผิดชอบ	งบประมาณ	ความสอดคล้อง มข.				
					ระยะเวลา	เสา หลัก	ยุทธ ศาสตร์	กลยุทธ์ มข.	
กลยุทธ์ที่ 5.3 : พัฒนาบุคลากรและโครงสร้างพื้นฐานด้านดิจิทัลของมหาวิทยาลัยให้มีความพร้อมต่อการเปลี่ยนแปลง									
21	การปรับระบบการทำงาน แบบเดิมให้เป็นระบบการ ทำงานที่เป็นเลิศ	จำนวนระบบงานที่ปรับใหม่	2 ระบบ	รองคณบดีฝ่ายบริหารฯ ผู้อำนวยการกองบริหารฯ	10,000	ต.ค.67- ก.ย.68	ส.2	ย.5	5.3

ประเด็นยุทธศาสตร์ที่ 6 สร้างคณะให้เป็นที่น่าอยู่และน่าทำงาน (Great Place to Live and Best Place to Work)

กลยุทธ์/ มาตรการ	โครงการ/กิจกรรม	ตัวชี้วัดโครงการ	ผู้กำกับ/ผู้รับผิดชอบ	งบประมาณ	ความสอดคล้อง มข.				
					ระยะเวลา	เสา หลัก	ยุทธ ศาสตร์	กลยุทธ์ มข.	
กลยุทธ์ที่ 6.1 : มีเครื่องมือพร้อมสำหรับการทำงานในทุกด้าน (Well equipped)									
22	โครงการปรับปรุง สภาพแวดล้อม - จัดระบบรักษาความ ปลอดภัย - ปรับปรุงอาคารเรียน	OKR-51 ร้อยละความ พึงพอใจของบุคลากร และนักศึกษาต่อการจัด สภาพแวดล้อม (ด้านภูมิ ทัศน์สภาพแวดล้อม)	ร้อยละ 90	รองคณบดีฝ่ายบริหารฯ ผช.กองบริหารงานคณะ	300,000	ต.ค.67- ก.ย.68	ส.2	ย.6	6.1

กลยุทธ์/ มาตรการ	โครงการ/กิจกรรม	ตัวชี้วัดโครงการ	ผู้กำกับ/ผู้รับผิดชอบ	งบประมาณ	ความสอดคล้อง มข.				
					ระยะเวลา	เสา หลัก	ยุทธ ศาสตร์	กลยุทธ์ มข.	
กลยุทธ์ที่ 6.2 : มีเพื่อนร่วมงานที่ดี และมีเครือข่ายในการทำงานทั้งในและนอกมหาวิทยาลัย (Consultations and Networkings)									
23	โครงการสืบสานทำนุบำรุง ศิลปวัฒนธรรมประเพณี และสร้างเสริมภูมิปัญญา -สานสัมพันธ์วันปีใหม่ -ประเพณีสงกรานต์ -สืบสานการแต่งกายผ้าไทย -ประเพณีบุญข้าวจี๋ -ประเพณีลอยกระทง	ระดับความอยู่ดีมีสุขและ ความผูกพันของบุคลากร	ระดับ 4	รองคณบดีฝ่ายบริหารฯ ผู้อำนวยการกองบริหารฯ หน.งานบริหารทั่วไป	150,000	ต.ค.67- ก.ย.68	ส.2	ย.6	6.2
24	โครงการแลกเปลี่ยนเรียนรู้ ทั้งภายในและภายนอก สถาบัน (KM)	ร้อยละความสำเร็จของ การจัดการเรียนรู้ที่ ครบถ้วนตามขั้นตอน การจัดการเรียนรู้	ร้อยละ 80	รองคณบดีฝ่ายบริหารฯ ผู้อำนวยการกองบริหารฯ	140,000	ต.ค.67- ก.ย.68	ส.2	ย.6	6.2
		จำนวนนวัตกรรมที่เกิด จากกิจกรรมแลกเปลี่ยน เรียนรู้	1 นวัตกรรม						

ประเด็นยุทธศาสตร์ที่ 7 การนำคณะสู่ความเป็นนานาชาติ (Internationalization)

กลยุทธ์/ มาตรการ	โครงการ/กิจกรรม	ตัวชี้วัดโครงการ	ผู้กำกับ/ผู้รับผิดชอบ	งบประมาณ	ความสอดคล้อง มข.				
					ระยะเวลา	เสา หลัก	ยุทธ ศาสตร์	กลยุทธ์ มข.	
กลยุทธ์ที่ 7.1 : สนับสนุนและส่งเสริมการมีส่วนร่วมของ global learners, global alumni, global staff และสมรรถนะสากล (Global Competencies)									
25	โครงการสนับสนุน ทุนการศึกษาแก่บุคลากร ในประเทศอาเซียน และ ประเทศในกลุ่ม GMS	ร้อยละของนักศึกษา ต่างชาติที่เพิ่มขึ้น	ร้อยละ 15 จากปีที่ผ่านมา	คณบดี น.ส.ผุสดี ไกยวงษ์	745,000	ต.ค.67- ก.ย.68	ส.2	ย.7	7.1
กลยุทธ์ที่ 7.2 : สนับสนุนและส่งเสริมเครือข่ายคุณภาพระดับโลกและระบบนิเวศ (Global Quality Network & Ecosystem)									
26	โครงการสร้างเครือข่าย ความร่วมมือด้านการวิจัย กับสถาบันในประเทศและ ต่างประเทศ	จำนวนหน่วยงานที่ทำ ความร่วมมือ MOU ใน และต่างประเทศ	1 หน่วยงาน	คณบดี ผู้ช่วยคณบดีฝ่ายวิจัยฯ น.ส.ผุสดี ไกยวงษ์	250,000	ต.ค.67- ก.ย.68	ส.2	ย.7	7.2
กลยุทธ์ที่ 7.3 : สร้างความร่วมมือกับประเทศในอนุภูมิภาคลุ่มน้ำโขง (GMS) เพื่อรองรับอีสานใหม่ (New Isan)									
27	โครงการจัดประชุม วิชาการระดับนานาชาติ ร่วมกับเครือข่าย มหาวิทยาลัยและ นานาชาติ (GMS.)	จำนวนบทความที่ได้รับ การเผยแพร่	5 บทความ	คณบดี ผู้อำนวยการกองบริหารฯ	150,000	มิ.ย.-ส.ค. 68	ส.2	ย.7	7.3

กลยุทธ์/ มาตรการ	โครงการ/กิจกรรม	ตัวชี้วัดโครงการ	ผู้กำกับ/ผู้รับผิดชอบ	งบประมาณ	ความสอดคล้อง มข.				
					ระยะเวลา	เสา หลัก	ยุทธ ศาสตร์	กลยุทธ์ มข.	
กลยุทธ์ที่ 7.4 : สร้างความเป็นนานาชาติทั้งด้านอาจารย์ บุคลากร นักศึกษา และสภาพแวดล้อม และส่งเสริมการรับรู้ชื่อเสียงของมหาวิทยาลัยขอนแก่นในระดับโลก (International environment & visibility on global stage)									
28	โครงการแลกเปลี่ยนทางวิชาการและวัฒนธรรมของบุคลากรและนักศึกษา กับสถาบันต่างประเทศ	ร้อยละของนักศึกษาแลกเปลี่ยน (non-Degree) เพิ่มขึ้นจากปีที่ผ่านมา ทั้ง outbound และ inbound	ร้อยละ 20	คณบดี น.ส.มุสดี ไกยวงษ์	67,000	ต.ค.67- ก.ย.68	ส.2	ย.7	7.4
29	โครงการแลกเปลี่ยนเรียนรู้กับผู้เชี่ยวชาญชาวต่างประเทศ	จำนวนบุคลากรที่แลกเปลี่ยนเรียนรู้	5 คน	คณบดี น.ส.มุสดี ไกยวงษ์	100,000	ต.ค.67- ก.ย.68	ส.2	ย.7	7.4

เสาหลักที่ 3 ด้าน Spiritual : ดำเนินการปลูกฝังจิตวิญญาณความเป็นมหาวิทยาลัยขอนแก่น

ประเด็นยุทธศาสตร์ที่ 8 การบริหารตามหลักธรรมาภิบาลที่ดีและการขึ้นนำสังคม (Beyond Good Governance)

กลยุทธ์/ มาตรการ	โครงการ/กิจกรรม	ตัวชี้วัดโครงการ	ผู้กำกับ/ผู้รับผิดชอบ	งบประมาณ	ความสอดคล้อง มข.				
					ระยะเวลา	เสาหลัก	ยุทธศาสตร์	กลยุทธ์ มข.	
กลยุทธ์ที่ 8.1 : จัดทำแผนป้องกันและปราบปรามการทุจริตโดยการบูรณาการด้านการป้องกัน ปราบปรามและแก้ไขปัญหาการทุจริตร่วมกัน									
30	โครงการเพิ่ม ประสิทธิภาพการบริหาร จัดการความเสี่ยง	จำนวนอุบัติการณ์ของ ความสูญเสียทางทรัพย์สิน	0 ครั้ง	รองคณบดีฝ่ายบริหารฯ ผู้อำนวยการกองบริหารฯ	60,000	ต.ค.67- ก.ย.68	ส.3	ย.8	8.1
		จำนวนบุคลากรที่ไม่ ปฏิบัติตามกฎ ระเบียบ ข้อบังคับ	0 ราย						
31	โครงการบริหารจัดการ สถานการณ์ฉุกเฉิน	จำนวนแผนงานที่เกิดใน ภาวะฉุกเฉิน	ไม่เกิน 2 โครงการ	รองคณบดีฝ่ายบริหารฯ ผู้อำนวยการกองบริหารฯ	115,500	ต.ค.67- ก.ย.68	ส.3	ย.8	8.1

## 2.11 จุดเน้นของแผนงาน/โครงการ/กิจกรรม ประจำปีงบประมาณ พ.ศ. 2568

ปีงบประมาณ 2568 คณะสาธารณสุขศาสตร์ มหาวิทยาลัยขอนแก่น มีทิศทางดำเนินงานที่ชัดเจน สอดคล้องเชื่อมโยงกับรายละเอียดแผนยุทธศาสตร์การบริหารมหาวิทยาลัยขอนแก่น พ.ศ. 2568-2571 ซึ่งได้ กำหนดไว้ตามประเด็นยุทธศาสตร์ 11 ยุทธศาสตร์ และมีการจัดประชุมสัมมนาของผู้บริหาร โดยมีจุดเน้นของ แผนงาน/โครงการ/กิจกรรมที่จะดำเนินการในช่วงปีงบประมาณ พ.ศ. 2568 ดังนี้

### จุดเน้นปีงบประมาณ พ.ศ. 2568

- 1) ปรับรูปแบบการจัดการเรียนการสอน โดยเน้นการเรียนรู้ (Learning paradigm) และระบบการจัดการศึกษาใหม่ที่เป็นออนไลน์
- 2) ปรับรูปแบบการกระบวนจัดการศึกษาตามกระบวนทัศน์ใหม่ และการจัดการศึกษาตลอดชีวิต (Lifelong Education)
- 3) ปรับเปลี่ยนรูปแบบการทำงานเป็นแบบออนไลน์อย่างรวดเร็ว เพิ่มทักษะการทำงานออนไลน์ของบุคลากร ทั้งการประชุม การติดต่อสื่อสาร การอนุมัติ รวมถึงการประเมินผลการทำงานของบุคลากรทั้งระบบ (Online Management)
- 4) ส่งเสริมให้เกิดโครงการวิจัยขนาดใหญ่ที่ทำงานวิจัยเป็นทีมและทำงานต่อเนื่อง (Research programs) เพื่อให้สามารถตอบโจทย์ใหญ่ที่มีผลกระทบ (Impact) สูงได้
- 5) ขับเคลื่อนโครงการวิจัยขนาดใหญ่ที่มีการทำงานร่วมกันกลุ่มวิจัย
- 6) การช่วยเหลือชุมชน และสังคม ผ่านการนำองค์ความรู้และความเข้มแข็งของคณะฯ ถ่ายทอดสู่สังคมและชุมชน เพื่อสร้างความยั่งยืน และความผูกพันระหว่างชุมชน

### ส่วนที่ 3

#### การกำกับติดตาม และการรายงานผลการดำเนินงาน

แผนปฏิบัติการ ประจำปีงบประมาณ พ.ศ. 2568 คณะสาธารณสุขศาสตร์ เป็นแผนที่ใช้เพื่อผลักดันและขับเคลื่อนยุทธศาสตร์การบริหารคณะสาธารณสุขศาสตร์ มหาวิทยาลัยขอนแก่น เพื่อให้บรรลุตามวิสัยทัศน์ พันธกิจ เป้าหมายหลักของมหาวิทยาลัย และการผลิตบัณฑิตให้มีคุณภาพการผลิตผลงานวิจัยที่สามารถถ่ายทอดองค์ความรู้เพื่อนำไปแก้ไขปัญหาให้กับชุมชน สังคม ประเทศชาติรวมทั้งได้รับการยอมรับทั้งในระดับชาติ และนานาชาติ ตลอดจนการขับเคลื่อนให้เป็นองค์กรที่มีการบริหารจัดการอย่างมีประสิทธิภาพ มีสภาพแวดล้อมสีเขียว มีความห่วงใย ใส่ใจสังคม

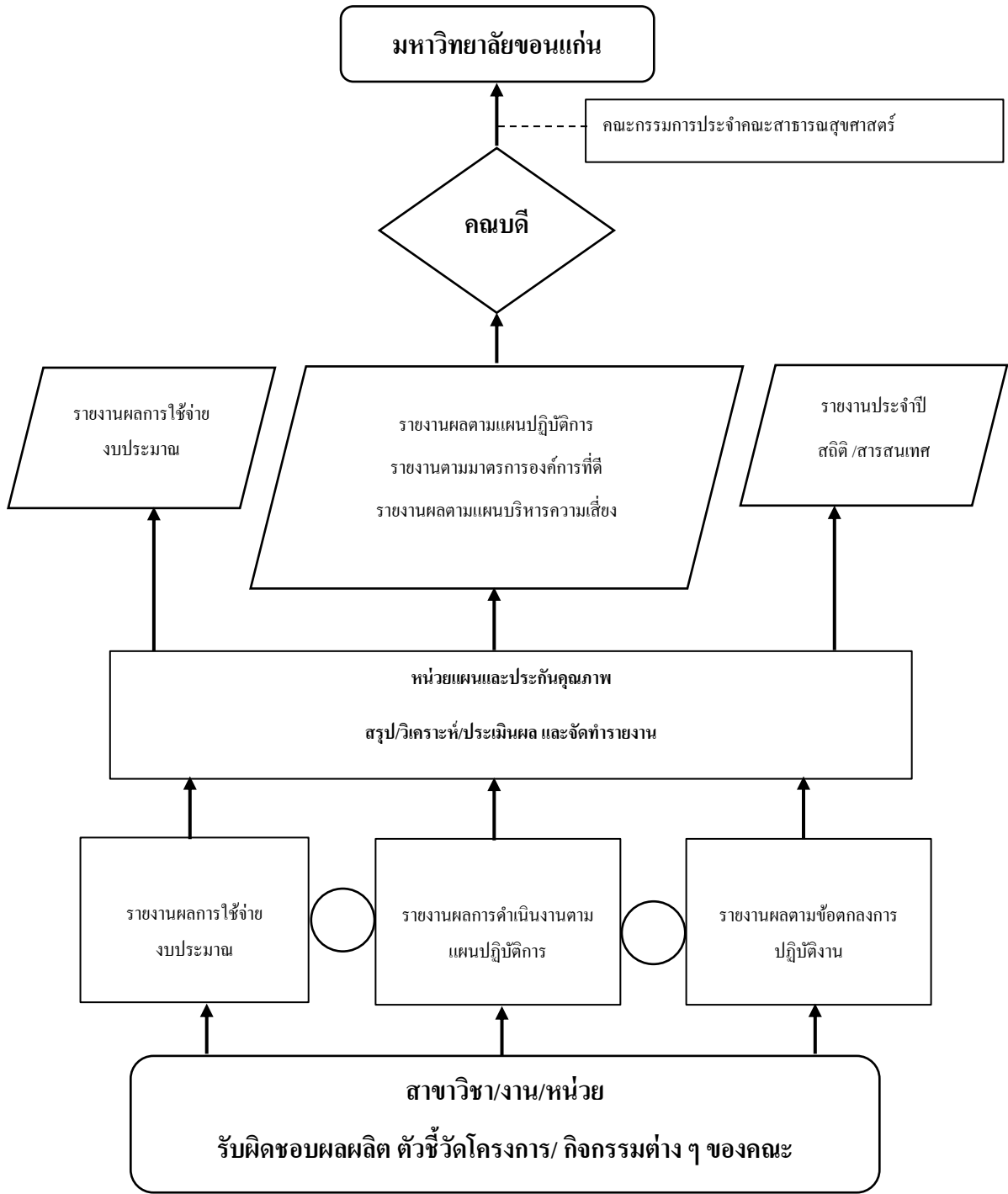
ในปีงบประมาณ พ.ศ. 2568 คณะสาธารณสุขศาสตร์ได้กำหนดประเด็นยุทธศาสตร์ กลยุทธ์ มาตรการ/โครงการ/กิจกรรม รวมทั้งสิ้น 8 ประเด็นยุทธศาสตร์ 18 กลยุทธ์ 32 โครงการ โดยการถ่ายทอดเป้าประสงค์ และผลลัพธ์สำคัญ (OKR) ให้มีความสอดคล้อง เชื่อมโยง และเป็นไปในทิศทางเดียวกันจากคณะผู้สาขาวิชา และหน่วยงาน และมีการจัดทำคำรับรองการปฏิบัติงานระหว่างมหาวิทยาลัยกับคณะ โดยการกำหนดผลลัพธ์ที่สำคัญตามหลักการของ OKR : Objectives and Key Results และคณะมีการจัดทำคำรับรองการปฏิบัติงานระหว่างคณบดีกับรองคณบดี ผู้ช่วยคณบดี และผู้ปฏิบัติงาน ซึ่งจะมีการกำหนดผลลัพธ์สำคัญ (OKR) เป้าหมายที่สำคัญตามภารกิจหน้าที่ของแต่ละหน่วยงานที่เกี่ยวข้องให้มีความสอดคล้องกับยุทธศาสตร์ของคณะฯ

อย่างไรก็ตาม เพื่อให้เกิดการกำกับติดตาม การนำแผนไปปฏิบัติที่เป็นรูปธรรม และชัดเจนนั้น คณะฯ ได้กำหนดให้มีการจัดทำรายละเอียดของโครงการ ตัวชี้วัดโครงการ งบประมาณที่ใช้ รวมทั้งผู้รับผิดชอบไว้อย่างชัดเจน และจะมีกระบวนการในการติดตามความคืบหน้าของโครงการต่าง ๆ อย่างต่อเนื่องเพื่อรายงานต่อมหาวิทยาลัยทั้งการกำกับติดตามผ่านตัวชี้วัดระดับยุทธศาสตร์ และตัวชี้วัดระดับโครงการ รวมถึงการประเมินผลสัมฤทธิ์ของโครงการ และผลสัมฤทธิ์ของการเบิกจ่ายงบประมาณ โดยจะแบ่งช่วงระยะเวลาในการติดตามออกเป็นรายไตรมาส คือ รอบ 3 เดือน 6 เดือน 9 เดือน และ 12 เดือน สำหรับการดำเนินงานจะมีการนำข้อมูลสารสนเทศเกี่ยวกับตัวชี้วัด และค่าเป้าหมายในแต่ละประเด็นยุทธศาสตร์ของคณะฯ เข้าสู่ระบบฐานข้อมูล [ph.kku.takasila.org](http://ph.kku.takasila.org) และกลไกการประกันคุณภาพของคณะฯ เพื่อให้ผู้บริหารได้มีระบบในการติดตามข้อมูล ความคืบหน้าของการดำเนินงานอย่างใกล้ชิดและต่อเนื่อง รวมทั้งใช้เป็นข้อมูลสำหรับการปรับเปลี่ยนแนวทางการดำเนินงานของโครงการ/กิจกรรมต่าง ๆ ให้เหมาะสมและสอดคล้องกับสภาวะการณ์ต่าง ๆ ที่เปลี่ยนแปลงไป



ตารางที่ 3.1 รายละเอียดการกำกับติดตาม และรายงานผลการดำเนินงาน ประจำปีงบประมาณ พ.ศ. 2568

ที่	การติดตาม/ประเมินผล	ระยะเวลา	หน่วยงานที่ต้อง รายงานผลการ ดำเนินงาน	วิธีการ
1	การติดตามการดำเนินงาน โครงการ/กิจกรรม	ทุกครั้งที่มีการ เบิกจ่าย	- เจ้าของโครงการ	ติดตามผลการดำเนินงานตาม แบบรายงานผลการดำเนินงาน โครงการในระบบ ph.kku.takasila.org
2	การติดตามการใช้จ่าย งบประมาณ	ทุกเดือน	หน่วยงานคลังและ พัสดุ	ติดตามการขออนุมัติเงิน ประจำงวด และการใช้จ่าย/ รายงานผลการใช้จ่ายงบประมาณ
		ทุกไตรมาส	- หน่วยแผนและ พัฒนาคุณภาพ การศึกษา	ติดตามการใช้จ่ายงบประมาณ ตามแผนปฏิบัติการ/รายงาน ผลการใช้จ่ายงบประมาณ
3	การติดตามการดำเนินงานตาม แผนปฏิบัติการ - ผลงานตามตัวชี้วัดยุทธศาสตร์ - ผลงานตามโครงการ/กิจกรรม - ปัญหา/อุปสรรค/การแก้ไข ปัญหา	ทุกไตรมาส	- เจ้าของโครงการ - หน่วยแผนและ พัฒนาคุณภาพ การศึกษา	ติดตามผลการดำเนินงานตาม แบบรายงานผลการ ดำเนินงานโครงการ
4	รายงานผลต่อมหาวิทยาลัย	ทุกไตรมาส	- หน่วยแผนและ พัฒนาคุณภาพ การศึกษา	ติดตามผลการดำเนินงานตาม แผนการปฏิบัติการประจำปี รายงานตามแบบฟอร์มที่กำหนด



หมายเหตุ

= เริ่มต้น   
  = กระบวนการ   
  = แสดงผลข้อมูล   
  = ตัดสินใจ   
  = จุดเชื่อมต่อ   
 ↑ = ทิศทางการทำงาน

ภาพที่ 3.1 กระบวนการติดตาม และรายงานผลการดำเนินงาน ปีงบประมาณ พ.ศ. 2568

## ภาคผนวก

## ภาคผนวก ก

แผนปฏิบัติการโครงการ/กิจกรรมคณะกรรมการพัฒนานักศึกษาและสโมสรนักศึกษา คณะสาธารณสุขศาสตร์

ประจำปีงบประมาณ พ.ศ. 2568 (1 ตุลาคม 2567 - 30 กันยายน 2568)

จำนวนเงิน 2,650,400 บาท (สองล้านหกแสนห้าหมื่นสี่ร้อยบาทถ้วน)

ที่	รายการ	ผลลัพธ์	การดำเนินงาน		
			ระยะเวลา	รวม	ผู้รับผิดชอบ
ค่าใช้จ่ายการจัดกิจกรรมเสริมหลักสูตรตามนโยบายมหาวิทยาลัยขอนแก่น และคณะสาธารณสุขศาสตร์				2,650,400	
<b>ด้านที่ 1 ด้านการพัฒนาตนเอง</b>					
1	โครงการพัฒนานักศึกษาและเครือข่ายสากล	OKR-11	ต.ค.67-ก.ย.68	220,000	รองพัฒนน์+ ฝ่ายวิเทศน์
2	พัฒนาทักษะด้านดิจิทัล (Generative AI) (ชั้นปี 1-4)	OKR-02	ต.ค.67-ก.ย.68	90,000	รองพัฒนน์+ รองวิชาการ
3	ค่ายอาสาพัฒนาสาธารณสุขในชนบท (ชวส.)		ต.ค. 67-ม.ค. 68	65,000	ชวส./สโมสร
4	กิจกรรมออกค่ายของชมรมคัมภีร์ครองผู้บริโภคน (ชคบ.)		ต.ค. 67-ม.ค. 68	40,000	ชคบ./สโมสร
5	กีฬา สันทนาการ และวัสดุ อุปกรณ์การกีฬา		พ.ย. 67-มี.ค. 68	140,000	ชกพ./สโมสร
	(1) KKU GAME 2024				
	(2) กีฬาศูนย์แพทย์				
	(3) กีฬาสามัคคีสัมพันธ์ สาสุขรวมใจ สายใยกาสะ ลอง				
6	เตรียมความพร้อมบัณฑิตด้านทักษะชีวิต (ชั้นปี 3)				
	(1) การเขียนจดหมายสมัครงาน การเขียน Resume		ก.ค. 68	40,000	กรรมการพัฒนน์
	(2) การสัมภาษณ์งานเป็นภาษาอังกฤษ		ก.ค. 68	40,000	กรรมการพัฒนน์
	(3) การพัฒนาบุคลิกภาพ / มารยาทสากล		ส.ค. 68	50,000	กรรมการพัฒนน์
7	สุนทรีย์ทักษะ (Soft Skill) สำหรับนักศึกษา (ชั้นปี 1-2)		มิ.ย.68	20,000	สโมสร (ค่ายต้นกล้า)

ที่	รายการ	ผลลัพธ์	การดำเนินงาน		
			ระยะเวลา	รวม	ผู้รับผิดชอบ
8	การพัฒนาศักยภาพนักศึกษาพี่เลี้ยงน้องใหม่		ก.ค. 68	16,000	สโมสร
9	พัฒนาทักษะด้านการเงิน การวางแผนและการลงทุน (ชั้นปีที่ 4)		ม.ค. -เม.ย. 68	35,000	กรรมการพัฒนา (ผศ.เจตต์นภิศ)
<b>ด้านที่ 2 ด้านการพัฒนานิเทศและสังคม</b>					
10	โครงการ PHKKU More Care	OKR-10	ต.ค. 67-ก.ย. 68	100,000	กรรมการพัฒนา (อ.ดร.กฤติยาณี)
11	โครงการเชิดชูเกียรติศิษย์เก่า เรารักสาสุข มข.		พ.ย. 67	100,000	กรรมการพัฒนา+สมาคม ศิษย์เก่า
12	โครงการปรับปรุงสภาพแวดล้อมและภูมิทัศน์ สโมสรนักศึกษา (ติดฟิล์มกระจก)		พ.ย. 67	15,000	กรรมการพัฒนา+ สโมสร
13	ราตรีบัณฑิต		ธ.ค. 67	110,000	สโมสร
14	โครงการจ้างงานนักศึกษา		ต.ค. 67-ก.ย. 68	120,000	กรรมการพัฒนา
15	ทุนการศึกษา		ต.ค. 67-ก.ย. 68	300,000	กรรมการพัฒนา
16	ปฐมนิเทศนักศึกษา		มิ.ย. 68	36,000	กรรมการพัฒนา
17	สานสัมพันธ์ครอบครัวชาวสาธารณสุข (วันนัดพบผู้ปกครอง)		ก.ค. 68	16,000	กรรมการพัฒนา
18	ปัจฉิมนิเทศนักศึกษา		ส.ค. 68	45,000	กรรมการพัฒนา
19	เลือกตั้งกรรมการสโมสรนักศึกษา		มี.ค-พ.ค 68	4,000	สโมสร
20	กิจกรรมรับน้องใหม่แบบสร้างสรรค์		มิ.ย.-ก.ค. 68	90,000	สโมสร
21	ราตรีน้องใหม่		มิ.ย.-ก.ค. 68	90,000	สโมสร
22	ราตรีอำลาสถาบัน (บายเนียร์)		เม.ย. 68	90,000	สโมสร
<b>ด้านที่ 3 ด้านการพัฒนาจิตใจ</b>					
23	ประเพณีลอยกระทง		พ.ย. 67	100,000	สโมสร
24	โครงการแสดงความยินดีผู้สำเร็จการศึกษา		ธ.ค. 67	200,000	กรรมการพัฒนา
	(1) ฝึกซ้อมรับพระราชทานปริญญาบัตร คณะสาธารณสุขศาสตร์ ประจำปี 2566				

ที่	รายการ	ผลลัพธ์	การดำเนินงาน		
			ระยะเวลา	รวม	ผู้รับผิดชอบ
	(2) แสดงความยินดีกับผู้สำเร็จการศึกษาที่ได้ เกียรตินิยม				
25	พิธีไหว้ครู		ก.ค. 68	50,000	สโมสร
	ทุนเชิดชูเกียรตินักศึกษาที่มีผลการเรียนดี/ กิจกรรมเด่น		ก.ค. 68	60,000	กรรมการพัฒนา+ ที่ปรึกษาสโมสร
26	ประเพณีวันสงกรานต์		เม.ย. 68	70,000	สโมสร
27	สัมมนาฝ่ายพัฒนานักศึกษาฯ -แผนปฏิบัติงานสโมสร นศ. -ส่งมอบงานสโมสรนักศึกษา -แผนปฏิบัติงานคณะกรรมการพัฒนานักศึกษา		มี.ค.-ก.ค. 68	253,400	รองพัฒนา+วีรินทร์+ พรพิมล/ สโมสร
<b>ด้านที่ 4 ด้านกิจกรรมอื่นๆ ที่เป็นประโยชน์</b>					
28	กิจกรรมอื่นที่นักศึกษามีส่วนร่วมและเป็น ประโยชน์ต่อคณะฯ และกิจกรรมอื่นๆ			45,000	กรรมการพัฒนา + สโมสร
<b>รวมค่าใช้จ่ายทั้งสิ้น</b>				<b>2,650,400</b>	

- หมายเหตุ** 1. ระยะเวลาดำเนินการ และหัวข้ออบรม อาจมีการเปลี่ยนแปลงตามความเหมาะสมเหมาะสม  
2. งบที่เหลือจากการจัดกิจกรรมทั้งหมด ให้จัดสรรเป็นทุนการศึกษาทั้งหมด

## ภาคผนวก ข

## คำสั่งคณะกรรมการสาธารณสุขศาสตร์ มหาวิทยาลัยขอนแก่น

ที่ 279/2567 สั่ง ณ วันที่ 29 สิงหาคม 2567



คำสั่งคณะกรรมการสาธารณสุขศาสตร์

ที่ 279/2567

เรื่อง แต่งตั้งคณะกรรมการจัดทำและทบทวนแผนยุทธศาสตร์ คณะสาธารณสุขศาสตร์ (พ.ศ. 2568 – 2571) แผนปฏิบัติการประจำปี และแผนการใช้จ่ายงบประมาณ คณะสาธารณสุขศาสตร์ ประจำปีงบประมาณ พ.ศ. 2568

เพื่อให้แผนยุทธศาสตร์การบริหารงาน คณะสาธารณสุขศาสตร์ (พ.ศ. 2568 - 2571) แผนปฏิบัติการประจำปี และแผนการใช้จ่ายงบประมาณ คณะสาธารณสุขศาสตร์ ประจำปีงบประมาณ พ.ศ. 2568 ที่สอดคล้องและเชื่อมโยงกับแผนยุทธศาสตร์การบริหาร มหาวิทยาลัยขอนแก่น พ.ศ. 2568 – 2571

ฉะนั้น อาศัยอำนาจตามความในมาตรา 40 แห่งพระราชบัญญัติมหาวิทยาลัยขอนแก่น พ.ศ. 2558 จึงแต่งตั้งผู้ดำรงตำแหน่งและมีนามดังต่อไปนี้ เป็นคณะกรรมการจัดทำและทบทวนแผนยุทธศาสตร์ คณะสาธารณสุขศาสตร์ (พ.ศ. 2568 – 2571) แผนปฏิบัติการประจำปี และแผนการใช้จ่ายงบประมาณ คณะสาธารณสุขศาสตร์ ประจำปีงบประมาณ พ.ศ. 2568 ประกอบด้วย

1. คณบดีคณะสาธารณสุขศาสตร์	เป็นประธานกรรมการ
2. รองคณบดีทุกฝ่าย	เป็นกรรมการ
3. ผู้ช่วยคณบดี	เป็นกรรมการ
4. หัวหน้าสาขาวิชาทุกสาขาวิชา	เป็นกรรมการ
5. ประธานหลักสูตรทุกหลักสูตร	เป็นกรรมการ
6. ผู้อำนวยการศูนย์ฝึกอบรม วิจัยและประเมินผลกระทบด้านอนามัยสิ่งแวดล้อม	เป็นกรรมการ
7. ผู้อำนวยการศูนย์บริการเทคโนโลยีสาธารณสุขและสิ่งแวดล้อม	เป็นกรรมการ
8. ผู้อำนวยการสถานวิจัยและบริการแพทย์แผนไทย	เป็นกรรมการ
9. ผู้อำนวยการกองบริหารงานคณะ	เป็นกรรมการ
10. ผู้ช่วยผู้อำนวยการกองบริหารงานคณะ	เป็นกรรมการ
11. หัวหน้างานทุกงาน	เป็นกรรมการ
12. นางสาวรจนา หมวดศรี	เป็นกรรมการและเลขานุการ
13. นางสาวชัญญา แสงสุริยา	เป็นกรรมการและผู้ช่วยเลขานุการ

/ให้คณะกรรมการฯ มีหน้าที่...

ให้คณะกรรมการฯ มีหน้าที่ จัดทำแผนยุทธศาสตร์คณะสาธารณสุขศาสตร์ (พ.ศ. 2568 – 2571) แผนปฏิบัติการประจำปี และแผนการใช้จ่ายงบประมาณ คณะสาธารณสุขศาสตร์ ประจำปีงบประมาณ พ.ศ. 2568 ที่สอดคล้อง และเชื่อมโยงกับแผนยุทธศาสตร์การบริหาร มหาวิทยาลัยขอนแก่น พ.ศ. 2568 – 2571 ที่มีคุณภาพตามเกณฑ์มาตรฐาน และมีตัวชี้วัดความสำเร็จของการบรรลุวัตถุประสงค์ตามยุทธศาสตร์ของมหาวิทยาลัยที่ครบถ้วน สมบูรณ์ และสอดคล้อง กับมาตรฐานการอุดมศึกษา อัตลักษณ์ รวมทั้งวัตถุประสงค์เฉพาะตามพระราชบัญญัติของมหาวิทยาลัย

ทั้งนี้ ตั้งแต่บัดนี้เป็นต้นไป

สั่ง ณ วันที่ 29 สิงหาคม พ.ศ. 2567



(ศาสตราจารย์วงศา เล้าหศิริวงศ์)  
คณบดีคณะสาธารณสุขศาสตร์





คณะกรรมการสุขศาสตร์ มหาวิทยาลัยขอนแก่น  
เลขที่ 123 ม.16 ถ.มิตรภาพ ต.ในเมือง อ.เมือง จ.ขอนแก่น 40002  
โทรศัพท์ 043-424820 โทรสาร(Fax.) 043-424821