



แผนปฏิบัติการ ประจำปีงบประมาณ พ.ศ. 2567

คณะสาธารณสุขศาสตร์ มหาวิทยาลัยขอนแก่น



ฉบับนำเสนอที่ประชุมคณะกรรมการประจำคณะสาธารณสุขศาสตร์

ในคราวประชุมครั้งที่ 9/2566 เมื่อวันที่ 14 พฤศจิกายน 2566

คำนำ

พระราชกฤษฎีกาว่าด้วยหลักเกณฑ์และวิธีการบริหารกิจการบ้านเมืองที่ดี พ.ศ. พ.ศ. 2546 และ (ฉบับที่ 2) พ.ศ. 2562 และพระราชบัญญัติมหาวิทยาลัยขอนแก่น พ.ศ.2558 มาตรา 23(1) ให้สภามหาวิทยาลัยมีหน้าที่กำหนดทิศทาง เป้าหมายของมหาวิทยาลัย และวางเป้าหมาย รวมทั้งอนุมัติ แผนพัฒนาของมหาวิทยาลัยที่เกี่ยวกับการ ดำเนินงานตามวัตถุประสงค์ของมหาวิทยาลัย และมาตรา 37 (2) ให้มหาวิทยาลัยจัดทำแผนพัฒนาและ แผนปฏิบัติการตามระยะเวลาที่สภามหาวิทยาลัยกำหนด รวมทั้งติดตาม และประเมินผลการดำเนินงานด้าน ต่าง ๆ ของมหาวิทยาลัย

แผนปฏิบัติการ ประจำปีงบประมาณ พ.ศ. 2567 คณะสาธารณสุขศาสตร์ มหาวิทยาลัยขอนแก่น จัดทำขึ้นเพื่อให้คณะฯ มีทิศทางการทำงานที่ชัดเจน สอดคล้องเชื่อมโยงกับแผนยุทธศาสตร์การบริหาร มหาวิทยาลัยขอนแก่น พ.ศ. 2567-2570 และยุทธศาสตร์การบริหารงานคณะสาธารณสุขศาสตร์ รวมทั้งเป็น แนวทางในการขับเคลื่อนให้คณะฯ ไปสู่วิสัยทัศน์ และเป็นแนวทางติดตามประเมินผลการดำเนินงาน/การใช้ งบประมาณประจำปีงบประมาณ พ.ศ. 2567 ได้อย่างมีประสิทธิภาพและบรรลุผลสัมฤทธิ์ สำคัญ ของ แผนฯ ประกอบด้วย 3 ส่วนสำคัญ คือ ส่วนที่ 1 บทนำ ส่วนที่ 2 แผนปฏิบัติการ ประจำปีงบประมาณ พ.ศ. 2567

คณะสาธารณสุขศาสตร์ มหาวิทยาลัยขอนแก่น หวังเป็นอย่างยิ่งว่า แผนปฏิบัติการ ประจำปี งบประมาณ พ.ศ. 2567 ฉบับนี้ จะเป็นเครื่องมือ และกลไกสำคัญในการบริหารงาน/โครงการ ในระดับคณะ การสื่อสารและการถ่ายทอดแนวปฏิบัติงานให้แก่ผู้บริหาร ตลอดจนผู้ปฏิบัติงานในระดับต่าง ๆ เพื่อร่วมกัน ผนึกกำลังขับเคลื่อน คณะฯ เพื่อให้บรรลุวิสัยทัศน์ “เป็นสถาบันการศึกษา วิจัยและ นวัตกรรม ชี้นำด้าน สาธารณสุขศาสตร์แห่งอาเซียน (ภายใน พ.ศ. 2567)” ภายใต้ชีวิตวิถีใหม่ (New Normal) ได้อย่างเป็น รูปธรรมและยั่งยืนต่อไป

คณะสาธารณสุขศาสตร์
พฤศจิกายน 2566

บทสรุปผู้บริหาร (Executive summary)

พระราชกฤษฎีกาว่าด้วยหลักเกณฑ์และวิธีการบริหารกิจการบ้านเมืองที่ดี พ.ศ. พ.ศ. 2546 และ (ฉบับที่ 2) พ.ศ. 2562 และพระราชบัญญัติมหาวิทยาลัยขอนแก่น พ.ศ.2558 มาตรา 23(1) ให้สภามหาวิทยาลัยมีหน้าที่กำหนดทิศทาง เป้าหมายของมหาวิทยาลัย และวางเป้าหมาย รวมทั้งอนุมัติ แผนพัฒนาของมหาวิทยาลัยที่เกี่ยวกับการ ดำเนินงานตามวัตถุประสงค์ของมหาวิทยาลัย และมาตรา 37 (2) ให้มหาวิทยาลัยจัดทำแผนพัฒนาและ แผนปฏิบัติการตามระยะเวลาที่สภามหาวิทยาลัยกำหนด รวมทั้งติดตาม และประเมินผลการดำเนินงานด้าน ต่าง ๆ ของมหาวิทยาลัย

แผนปฏิบัติการ ประจำปีงบประมาณ พ.ศ. 2567 คณะสาธารณสุขศาสตร์ มหาวิทยาลัยขอนแก่น ฉบับนี้ จัดทำขึ้นภายใต้หลักการที่สอดคล้อง เชื่อมโยงกับทิศทาง นโยบาย แผนการพัฒนาประเทศด้านต่าง ๆ และบริบทที่เกี่ยวข้องจากภายในและภายนอกประเทศ การวิเคราะห์ผลการดำเนินงานของคณะฯ ในปีที่ผ่านมา โดยได้นำรายละเอียดแผนยุทธศาสตร์การบริหารมหาวิทยาลัยขอนแก่น พ.ศ. 2567 - 2570 และ ยุทธศาสตร์การบริหารงานคณะสาธารณสุขศาสตร์ ซึ่งกำหนดวิสัยทัศน์คือ “สถาบันการศึกษา วิจัย และ นวัตกรรมชั้นนำด้านสาธารณสุขศาสตร์แห่งอาเซียน (ปีพ.ศ. 2567)” เป็นกรอบทิศทางหลักในการดำเนินการ ซึ่งในแผนปฏิบัติการ ประจำปีงบประมาณ พ.ศ. 2567 ประกอบด้วย 8 ยุทธศาสตร์ 19 กลยุทธ์ 46 โครงการ 76 ตัวชี้วัด ดังนี้

เสาหลักที่ 1 People : ด้านการส่งมอบคุณค่าแก่ประชาคม

- **ประเด็นยุทธศาสตร์ที่ 1** ปรับเปลี่ยนการจัดการศึกษา (Education Transformation) ประกอบด้วย 2 กลยุทธ์ 8 โครงการ 10 ตัวชี้วัด
- **ประเด็นยุทธศาสตร์ที่ 2** ปรับเปลี่ยนการทำงานวิจัย (Research Transformation) ประกอบด้วย 3 กลยุทธ์ 7 โครงการ 13 ตัวชี้วัด
- **ประเด็นยุทธศาสตร์ที่ 3** ปรับเปลี่ยนการบริหารจัดการทรัพยากรบุคคล (Human Resource Management Transformation) ประกอบด้วย 2 กลยุทธ์ 4 โครงการ 9 ตัวชี้วัด
- **ประเด็นยุทธศาสตร์ที่ 4** การบริการวิชาการเพื่อสร้างประโยชน์ให้สังคม (Societal Contributions) ประกอบด้วย 2 กลยุทธ์ 2 โครงการ 3 ตัวชี้วัด

เสาหลักที่ 2 Ecological : ด้านการรักษาระบบนิเวศ

- **ประเด็นยุทธศาสตร์ที่ 5** ปรับเปลี่ยนการบริหารจัดการองค์กรสู่ดิจิทัล (Management Transformation to digital) ประกอบด้วย 4 กลยุทธ์ 5 โครงการ 9 ตัวชี้วัด
- **ประเด็นยุทธศาสตร์ที่ 6** สร้างคณะให้เป็นที่น่าอยู่และน่าทำงาน (Great Place to Live and Best Place to Work) ประกอบด้วย 3 กลยุทธ์ 11 โครงการ 22 ตัวชี้วัด
- **ประเด็นยุทธศาสตร์ที่ 7** การนำคณะสู่ความเป็นนานาชาติ (Internationalization) ประกอบด้วย 3 กลยุทธ์ 6 โครงการ 6 ตัวชี้วัด

เสาหลักที่ 3 Spiritual : ด้านการปลูกฝังจิตวิญญาณความเป็นมหาวิทยาลัยขอนแก่น

- **ประเด็นยุทธศาสตร์ที่ 8** การบริหารตามหลักธรรมาภิบาลที่ดีและการขึ้นนำสังคม (Beyond Good Governance) ประกอบด้วย 2 กลยุทธ์ 3 โครงการ 4 ตัวชี้วัด

งบประมาณที่ใช้ในการขับเคลื่อนยุทธศาสตร์ จำนวน 5,451,000 บาท (ห้าล้านสี่แสนห้าหมื่นหนึ่งพันบาทถ้วน) กระบวนการติดตามประเมินผลการดำเนินงาน มีกลไกการติดตามโดยคณะกรรมการประจำคณะฯ รวมถึงการประชุมชี้แจงผลการดำเนินงานทุกไตรมาส และรายงานผลต่อมหาวิทยาลัยขอนแก่น

สารบัญ

	หน้า
คำนำ	ก
บทสรุปผู้บริหาร สารบัญ	ข
สารบัญตาราง	ฉ
สารบัญรูปภาพ	ช
ส่วนที่ 1 บทนำ	1
1.1 หลักการและความสำคัญ	1
1.2 ผลการดำเนินงานของคณะสาธารณสุขศาสตร์	2
1.3 ปัญหา อุปสรรคของการดำเนินงาน	9
ส่วนที่ 2 แผนปฏิบัติการ ประจำปีงบประมาณ พ.ศ. 2567	11
2.1 วิสัยทัศน์ (VISION)	11
2.2 พันธกิจ (MISSION)	12
2.3 ค่านิยม (VALUE)	12
2.4 สมรรถนะหลัก	12
2.5 โครงสร้างเชิงยุทธศาสตร์การบริหาร	13
2.6 ความเชื่อมโยงประเด็นยุทธศาสตร์และกลยุทธ์ มหาวิทยาลัยขอนแก่น และ คณะสาธารณสุขศาสตร์ ประจำปีงบประมาณ พ.ศ. 2567	15
2.7 โครงสร้างการบริหารจัดการ คณะสาธารณสุขศาสตร์	22
2.8 จำนวนบุคลากร คณะสาธารณสุขศาสตร์	24
2.9 กระบวนการจัดทำแผนปฏิบัติการ ประจำปีงบประมาณ พ.ศ. 2567	25
2.10 ผลการวิเคราะห์ จุดแข็ง จุดอ่อน โอกาสและภาวะคุกคาม	28
2.11 รายละเอียดแผนปฏิบัติการ ประจำปีงบประมาณ พ.ศ. 2567	29
2.12 จุดเน้นของแผนงาน/โครงการ/กิจกรรม ประจำปีงบประมาณ พ.ศ. 2567	52
2.13 กรอบงบประมาณรายจ่ายในแผนปฏิบัติการ ประจำปีงบประมาณ พ.ศ. 2567	53

สารบัญ (ต่อ)

ส่วนที่ 3 การกำกับติดตาม และการรายงานการดำเนินงาน	55
ภาคผนวก	58
ภาคผนวก ก แผนปฏิบัติงานโครงการ/กิจกรรมคณะกรรมการพัฒนานักศึกษาและ สโมสรนักศึกษา ประจำปีงบประมาณ พ.ศ. 2567	59
ภาคผนวก ข คำสั่งคณะกรรมการสุขศาสตร์ มหาวิทยาลัยขอนแก่น ที่ 220 /2565	66

สารบัญตาราง

		หน้า
ตารางที่ 1.1	การจัดการศึกษา มีจำนวนทั้งสิ้น 9 หลักสูตร	2
ตารางที่ 1.2	จำนวนนักศึกษาทั้งหมด แยกตามระดับการศึกษา คณะสาธารณสุขศาสตร์ ปีการศึกษา 2561-2566	4
ตารางที่ 1.3	จำนวนนักศึกษาทั้งหมด แยกตามหลักสูตร คณะสาธารณสุขศาสตร์ ปีการศึกษา 2561-2566	4
ตารางที่ 1.4	จำนวนนักศึกษาต่างชาติ คณะสาธารณสุขศาสตร์ ปีการศึกษา 2565	6
ตารางที่ 1.5	จำนวนนักศึกษาที่สำเร็จการศึกษา คณะสาธารณสุขศาสตร์ ปีการศึกษา 2566	6
ตารางที่ 2.1	ความเชื่อมโยงประเด็นยุทธศาสตร์และกลยุทธ์ มหาวิทยาลัยขอนแก่น และ คณะสาธารณสุขศาสตร์ ประจำปีงบประมาณ พ.ศ. 2567	15
ตารางที่ 2.2	จำนวนบุคลากร คณะสาธารณสุขศาสตร์	24
ตารางที่ 2.3	ปฏิทินจัดทำแผนปฏิบัติการ ประจำปีงบประมาณ พ.ศ. 2567	25
ตารางที่ 2.4	ผลการวิเคราะห์ จุดแข็ง จุดอ่อน โอกาส และภาวะคุกคาม (SWOT Analysis)	28
ตารางที่ 2.5	รายละเอียดแผนปฏิบัติการ ประจำปีงบประมาณ พ.ศ. 2567	29
ตารางที่ 2.6	งบประมาณรายจ่ายในแผนปฏิบัติการ ประจำปีงบประมาณ พ.ศ. 2567	53
ตารางที่ 3.1	รายละเอียดการกำกับติดตาม และรายงานผลการดำเนินงาน ประจำปีงบประมาณ พ.ศ. 2567	56

สารบัญรูปภาพ

	หน้า
ภาพที่ 2.1 โครงสร้างเชิงยุทธศาสตร์การบริหาร คณะสาธารณสุขศาสตร์ พ.ศ. 2566	13
ภาพที่ 2.2 แผนผังเชิงยุทธศาสตร์การบริหาร คณะสาธารณสุขศาสตร์ พ.ศ. 2566	14
ภาพที่ 2.3 โครงสร้างหน่วยงานคณะสาธารณสุขศาสตร์	23
ภาพที่ 2.4 โครงสร้างการบริหารงานคณะสาธารณสุขศาสตร์	24
ภาพที่ 2.5 งบประมาณรายจ่าย (เงินรายได้) ปีงบประมาณ พ.ศ. 2567	55
ภาพที่ 3.1 กระบวนการติดตาม และรายงานผลการดำเนินงาน ปีงบประมาณ พ.ศ. 2566	58

ส่วนที่ 1 บทนำ

1.1 หลักการและความสำคัญ

พระราชกฤษฎีกาว่าด้วยหลักเกณฑ์และวิธีการบริหารกิจการบ้านเมืองที่ดี พ.ศ. พ.ศ. 2546 และ (ฉบับที่ 2) พ.ศ. 2562 และพระราชบัญญัติมหาวิทยาลัยขอนแก่น พ.ศ.2558 มาตรา 23(1) ให้สภามหาวิทยาลัยมีหน้าที่กำหนดทิศทาง เป้าหมายของมหาวิทยาลัย และวางเป้าหมาย รวมทั้งอนุมัติ แผนพัฒนาของมหาวิทยาลัยที่เกี่ยวกับการ ดำเนินงานตามวัตถุประสงค์ของมหาวิทยาลัย และมาตรา 37 (2) ให้มหาวิทยาลัยจัดทำแผนพัฒนาและ แผนปฏิบัติการตามระยะเวลาที่สภามหาวิทยาลัยกำหนด รวมทั้งติดตาม และประเมินผลการดำเนินงานด้าน ต่าง ๆ ของมหาวิทยาลัย

การจัดทำแผนปฏิบัติการ ประจำปีงบประมาณ พ.ศ. 2567 คณะสาธารณสุขศาสตร์ มหาวิทยาลัยขอนแก่น จัดทำขึ้นภายใต้หลักการที่สอดคล้อง เชื่อมโยงกับทิศทาง นโยบาย แผนการพัฒนา ประเทศด้านต่าง ๆ และบริบทที่เกี่ยวข้องจากภายในและภายนอกประเทศ รวมถึง วิเคราะห์สภาพปัจจุบัน การวิเคราะห์ผลการดำเนินงานของคณะฯ ในปีที่ผ่านมา ทิศทางแนวโน้มความเป็นไปได้ในการบริหารงาน คณะฯ รวมถึงการกำหนดแผนปฏิบัติการ และกระจายความรับผิดชอบสู่การปฏิบัติอย่างเป็นรูปธรรม ภายใต้ ความท้าทาย และสถานการณ์การเปลี่ยนแปลงที่เกิดขึ้น โดยได้นำรายละเอียดแผนยุทธศาสตร์การบริหาร มหาวิทยาลัยขอนแก่น พ.ศ. 2567 - 2570 และยุทธศาสตร์การบริหารงานคณะสาธารณสุขศาสตร์ ซึ่งกำหนด **วิสัยทัศน์คือ “สถาบันการศึกษา วิจัย และ นวัตกรรมชั้นนำด้านสาธารณสุขศาสตร์แห่งอาเซียน (ปีพ.ศ. 2567)”** เป็นกรอบทิศทางหลักในการดำเนินการ รวมทั้งข้อมูล สารสนเทศจากการตรวจประเมินคุณภาพ ภายใน (IQA-KKU) เกณฑ์คุณภาพการศึกษาเพื่อการ ดำเนินการเป็นเลิศ (EdPEX) ข้อคิดเห็นข้อเสนอแนะจาก การผลการประเมินคุณภาพภายใน มหาวิทยาลัยขอนแก่นตามเกณฑ์ (IQA-KKU) แผนการรับนักศึกษาคณะ สาธารณสุขศาสตร์และ ข้อคิดเห็น ข้อเสนอแนะต่อการพัฒนาคณะสาธารณสุขศาสตร์จากผู้ใช้บัณฑิต แหล่งฝึก ปฏิบัติงาน ศิษย์เก่าและสาขาวิชา ทั้งจากการวิเคราะห์แผนการดำเนินงานตามมาตรการและนโยบายการ กำกับดูแลองค์กรที่ดีของมหาวิทยาลัยขอนแก่นที่สอดคล้องกับหลักธรรมาภิบาล 10 ด้าน และการดำเนินงาน ในด้านจรรยาบรรณ เป็นต้น ซึ่งคณะได้มีการจัดประชุมบุคลากรในวันที่ 28 สิงหาคม 2566 และจัดประชุม ผู้บริหาร ในการวิเคราะห์ในวันที่ 2 พฤศจิกายน 2566 และในวันที่ 7 พฤศจิกายน 2566 เพื่อวิเคราะห์สภาพ ปัจจุบัน ทิศทางแนวโน้ม และความเป็นไปได้ของการบริหารคณะสาธารณสุขศาสตร์ โดยมีประเด็นสำคัญที่มี การเปลี่ยนแปลงในการประชุมสัมมนา ได้แก่ (1) วิสัยทัศน์ การทบทวนวิสัยทัศน์ ซึ่งมีการปรับเปลี่ยนวิสัยทัศน์ “เป็นสถาบันการศึกษา วิจัยและนวัตกรรมชั้นนำด้านสาธารณสุขศาสตร์แห่งอาเซียน (ปีพ.ศ. 2567)” (2) ด้านการจัดการศึกษา มีการวิเคราะห์ทั้งปัจจัยภายในและภายนอก ซึ่งจากการวิเคราะห์คณะมีการ ปรับเปลี่ยนการจัดการศึกษา ได้แก่ การจัดการเรียนการสอน ออนไลน์ Credit Bank มี การจัดการเรียนการ สอนตามความต้องการของผู้เรียน (Modular System) พัฒนาหลักสูตร และรูปแบบการเรียนการสอนแบบ ใหม่ เช่น ควบรวมหลักสูตร/สาขาที่มีความซ้ำซ้อนกันเรียนรู้ผ่านออนไลน์ (3) ด้านการวิจัย บริการวิชาการ นวัตกรรม มีการปรับเปลี่ยน โดยให้มีการขับเคลื่อนงานวิจัยและพัฒนาที่จะนำไปสู่นวัตกรรมที่เป็นตอบโจทย์

ความต้องการด้านสุขภาพ และการจัดการสิ่งแวดล้อม และในด้านนวัตกรรม มีการปรับเปลี่ยนนวัตกรรมเป็นมูลค่าทางเศรษฐกิจและคุณค่าทางสังคม ส่งเสริมการพัฒนานวัตกรรม ชุมชน นวัตกรรมสังคม และนวัตกรรมเชิงธุรกิจ (4) ด้านการบริหารจัดการ มีการปรับเปลี่ยนโดยให้สร้างคณะให้เป็นคณะดิจิทัล

1.2 ผลการดำเนินงานที่ผ่านมา

คณะสาธารณสุขศาสตร์ ได้กำหนดนโยบายการร่วมรับผิดชอบใน เป้าหมายผลผลิต และผลลัพธ์ของคณะร่วมกันทั้งคณะ เพื่อดำเนินการตามแผนปฏิบัติการประจำปีในแต่ละภารกิจที่รับผิดชอบทั้งที่เป็นภารกิจหลัก ภารกิจเชิงกลยุทธ์ ซึ่งสอดคล้องกับนโยบายของมหาวิทยาลัย โดยในปีที่ผ่านมา มีผลการดำเนินงานดังต่อไปนี้

1.2.1 การผลิตบัณฑิต

ปัจจุบัน (ปีการศึกษา 2566) คณะฯ มีการจัดการศึกษาทั้งระดับปริญญาตรี และระดับบัณฑิตศึกษา จำนวน 9 หลักสูตร ซึ่งเป็นหลักสูตรระดับปริญญาตรี จำนวน 3 หลักสูตร (ร้อยละ 33.33) หลักสูตรระดับปริญญาโท จำนวน 4 หลักสูตร (ร้อยละ 33.34) 9 กลุ่มวิชา และหลักสูตรระดับปริญญาเอก จำนวน 3 หลักสูตร (ร้อยละ 33.33) ในระหว่างปีการศึกษา 2561 ถึง ปีการศึกษา 2566 คณะฯ มีจำนวนนักศึกษา ดังตารางที่ 1.1 มีจำนวนนักศึกษาทั้งหมด 1,170 คน ระดับ ปริญญาตรี จำนวน 807 คน (ร้อยละ 68.97) ระดับปริญญาโท จำนวน 287 คน (ร้อยละ 24.53) และ ระดับปริญญาเอก จำนวน 76 คน (ร้อยละ 6.50) ดังรายละเอียดตามตารางที่ 1.1 และตารางที่ 1.2 (ข้อมูล ณ วันที่ 3 สิงหาคม 2566)

ตารางที่ 1.1 การจัดการศึกษา มีจำนวนทั้งสิ้น 9 หลักสูตร

ระดับหลักสูตร	จำนวน	วิธีการจัดการเรียนการสอน
ระดับปริญญาตรี (จำนวน 3 หลักสูตร)		
1. วิทยาศาสตร์บัณฑิต สาขาวิชาสาธารณสุขศาสตร์ แบ่งเป็น 2 วิชาเอก 1) อนามัยสิ่งแวดล้อม 2) อาชีวอนามัยและความปลอดภัย 2. วิทยาศาสตร์บัณฑิต สาขาวิชาอนามัยสิ่งแวดล้อม อาชีวอนามัยและความปลอดภัย 3. สาธารณสุขศาสตรบัณฑิต	3	จัดการเรียนการสอนทั้งภาคบรรยายและภาคปฏิบัติโดยการผสมผสานองค์ความรู้ของสหสาขาวิชามาใช้ในการพัฒนาทักษะที่สอดคล้องกับความต้องการ ของผู้ใช้บัณฑิต ให้มีสมรรถนะตามมาตรฐานวิชาชีพ สำหรับการฝึกปฏิบัติ งานภาคสนาม ประกอบด้วย ด้านวิจัยด้านสาธารณสุขในชุมชน การฝึกภาค สนามในศาสตร์ของแขนงวิชา และการฝึกสหกิจศึกษาในชั้นปีสุดท้าย ทั้งในหน่วยงานภาครัฐ สถานประกอบการ ทั้งนี้ นักศึกษาสามารถเรียนรู้ด้วยตนเองผ่าน

ระดับหลักสูตร	จำนวน	วิธีการจัดการเรียนการสอน
		บทเรียนออนไลน์ มีงบประมาณสนับสนุนกิจกรรมโครงการส่งเสริมพัฒนานักศึกษา ออกค่ายอาสาพัฒนา และทุนการศึกษา
ระดับบัณฑิตศึกษาจำนวน 7 หลักสูตร (ระดับปริญญาโท 4 หลักสูตร/ระดับปริญญาเอก 3 หลักสูตร)		
<p>ระดับปริญญาโท (4 หลักสูตร)</p> <p>1. สาธารณสุขศาสตรมหาบัณฑิต 9 กลุ่มวิชา ได้แก่</p> <ol style="list-style-type: none"> 1) อนามัยสิ่งแวดล้อม 2) การบริหารสาธารณสุข 3) พฤติกรรมสุขภาพและการส่งเสริมสุขภาพ 4) โภชนศาสตร์เพื่อสุขภาพ 5) วิทยาการระบาด 6) สาธารณสุขศาสตร์ 7) การจัดการความปลอดภัย อาชีวอนามัยและสิ่งแวดล้อม 8) สารสนเทศสุขภาพ 9) วิทยาการจัดการวิจัยทางสุขภาพ <p>2. สาธารณสุขศาสตรมหาบัณฑิต สาขาวิชาชีวสถิติ</p> <p>3. สาธารณสุขศาสตรมหาบัณฑิต (หลักสูตรนานาชาติ)</p> <p>4. วิทยาศาสตร์มหาบัณฑิต สาขาวิชาอาชีวอนามัยและความปลอดภัย</p> <p>ปริญญาเอก (3 หลักสูตร)</p> <ol style="list-style-type: none"> 1. ปรัชญาดุษฎีบัณฑิต สาขาวิชาวิทยาการระบาดและชีวสถิติ (นานาชาติ) 2. สาธารณสุขศาสตรดุษฎีบัณฑิต 3. สาธารณสุขศาสตรดุษฎีบัณฑิต (นานาชาติ) 	<p style="text-align: center;">4</p>	<p>-จัดการเรียนการสอนโดยเน้นวิจัยเป็นฐานรวมทั้งระเบียบวิธีวิจัยและชีวสถิติ การฝึกทักษะการวิจัยและปฏิบัติการ การสัมมนากลุ่มย่อย การทำวิจัยและเผยแพร่ในวารสารการนำเสนอผลงานระดับนานาชาติ นักศึกษาสามารถเรียนรู้ด้วยตนเองผ่านทางบทเรียนอิเล็กทรอนิกส์ มีคลินิกให้คำปรึกษาวิธีวิจัยและชีวสถิติ ทุนการศึกษา ทุนวิจัย ทุนส่งเสริมการตีพิมพ์ นำเสนอผลงาน และทุนทำวิจัยในต่างประเทศ</p> <p>-หลักสูตรสาธารณสุขศาสตรมหาบัณฑิตเป็นหลักสูตรที่บูรณาการศาสตร์ระหว่าง 9 กลุ่มวิชาในวิชาที่เป็นแกนกลางเพื่อให้ นักศึกษาได้มีความรู้ความเข้าใจในระบบการจัดการสุขภาพในภาพรวม</p> <p>-หลักสูตรวิทยาศาสตร์มหาบัณฑิต สาขาวิชาอาชีวอนามัยและความปลอดภัย เป็นหลักสูตรที่มีความโดดเด่น เนื่องจากมีจำนวนหน่วยกิตเพิ่มขึ้นทำให้บัณฑิตสามารถขึ้นทะเบียนเป็นเจ้าหน้าที่ความปลอดภัยโดยไม่ต้องสอบใหม่</p>
	3	

ตารางที่ 1.2 จำนวนนักศึกษาทั้งหมด แยกตามระดับการศึกษา คณะสาธารณสุขศาสตร์

ปีการศึกษา พ.ศ. 2561-2566

ระดับการศึกษา	ประเภทหลักสูตร			รวม	
	ปกติ	พิเศษ	นานาชาติ	จำนวน	ร้อยละ
ปริญญาตรี	478	329	-	807	68.97
ปริญญาโท	24	235	28	287	24.53
ปริญญาเอก	38	-	38	76	6.50
รวม	540	564	66	1,170	100.00

*ข้อมูล ณ วันที่ 3 สิงหาคม 2566

ตารางที่ 1.3 จำนวนนักศึกษาทั้งหมด แยกตามหลักสูตร คณะสาธารณสุขศาสตร์

ปีการศึกษา พ.ศ. 2561-2566

หลักสูตร	ปริญญาตรี		ปริญญาโท			ปริญญาเอก		รวม
	ปกติ	พิเศษ	ปกติ	พิเศษ	นานาชาติ	ปกติ	นานาชาติ	
1. วิทยาศาสตร์บัณฑิต สาขาวิชา สาธารณสุขศาสตร์ วิชาเอกอนามัย สิ่งแวดล้อม	124	-	-	-	-	-	-	124
2. วิทยาศาสตร์บัณฑิต สาขาวิชา สาธารณสุขศาสตร์ วิชาอาชีวอนามัย และความปลอดภัย	220	-	-	-	-	-	-	220
3. วิทยาศาสตร์บัณฑิต สาขาวิชา อนามัยสิ่งแวดล้อม อาชีวอนามัย และความปลอดภัย	-	329	-	-	-	-	-	329
4. สาธารณสุขศาสตรบัณฑิต	134	-	-	-	-	-	-	134
5. สาธารณสุขศาสตรมหาบัณฑิต สาขาวิชาอนามัยสิ่งแวดล้อม	-	-	1	7	-	-	-	8
6. สาธารณสุขศาสตรมหาบัณฑิต สาขาวิชาการบริหารงาน สาธารณสุข	-	-	-	81	-	-	-	81

หลักสูตร	ปริญญาตรี		ปริญญาโท			ปริญญาเอก		รวม
	ปกติ	พิเศษ	ปกติ	พิเศษ	นานาชาติ	ปกติ	นานาชาติ	
7. สาธารณสุขศาสตรมหาบัณฑิต สาขาวิชาชีวสถิติ	-	-	5	25	-	-	-	30
8. สาธารณสุขศาสตรมหาบัณฑิต สาขาวิชาพฤติกรรมสุขภาพและการส่งเสริมสุขภาพ	-	-	4	27	-	-	-	31
9. สาธารณสุขศาสตรมหาบัณฑิต สาขาวิชาโภชนศาสตร์เพื่อสุขภาพ	-	-	3	24	-	-	-	27
10. สาธารณสุขศาสตรมหาบัณฑิต สาขาวิชาวิทยาการระบาด	-	-	3	37	-	-	-	40
11. สาธารณสุขศาสตรมหาบัณฑิต	-	-	1	16	-	-	-	17
12. สาธารณสุขศาสตรมหาบัณฑิต (นานาชาติ)	-	-	-	-	28	-	-	28
13. วิทยาศาสตร์มหาบัณฑิต สาขาวิชาอาชีวอนามัย และความปลอดภัย	-	-	3	11	-	-	-	14
14. ปรัชญาดุษฎีบัณฑิต วิทยาการระบาดและชีวสถิติ	-	-	-	-	-	-	20	20
15. สาธารณสุขศาสตรดุษฎีบัณฑิต	-	-	-	-	-	38	-	38
16. สาธารณสุขศาสตรดุษฎีบัณฑิต (นานาชาติ)	-	-	-	-	-	-	18	18
17. สาธารณสุขศาสตรมหาบัณฑิต สาขาวิชาการจัดการความปลอดภัย อาชีวอนามัยและความปลอดภัย	-	-	4	7	-	-	-	11

*ข้อมูล ณ วันที่ 3 สิงหาคม 2566

ตารางที่ 1.4 จำนวนนักศึกษาต่างชาติ คณะสาธารณสุขศาสตร์ ปีการศึกษา พ.ศ. 2565-2566

หลักสูตร	ปริญญาตรี		ปริญญาโท			ปริญญาเอก		รวม
	ปกติ	พิเศษ	ปกติ	พิเศษ	นานาชาติ	ปกติ	นานาชาติ	
1. สาธารณสุขศาสตรมหาบัณฑิต (นานาชาติ)	-	-	-	-	28	-	-	28
2. ปรัชญาดุสิตบัณฑิต วิทยาการระบาดและชีวสถิติ (นานาชาติ)	-	-		-	-	-	20	20
3. สาธารณสุขศาสตรดุสิตบัณฑิต (นานาชาติ)	-	-		-	-	-	18	18
รวม					20		38	

*ข้อมูล ณ วันที่ 3 สิงหาคม 2566

ตารางที่ 1.5 จำนวนนักศึกษาที่สำเร็จการศึกษา คณะสาธารณสุขศาสตร์ ประจำปี 2566

หลักสูตร	ปริญญาตรี		ปริญญาโท			ปริญญาเอก		รวม
	ปกติ	พิเศษ	ปกติ	พิเศษ	นานาชาติ	ปกติ	นานาชาติ	
1. วิทยาศาสตร์บัณฑิต สาขาวิชาสาธารณสุขศาสตร์ วิชาเอกอนามัยสิ่งแวดล้อม	25	-	-	-	-	-	-	25
2. วิทยาศาสตร์บัณฑิต สาขาวิชาสาธารณสุขศาสตร์ วิชาอาชีวอนามัยและความปลอดภัย	41	-	-	-	-	-	-	41
3. วิทยาศาสตร์บัณฑิต สาขาวิชาสาธารณสุขศาสตร์ วิชาเอกคู่ออนามัยสิ่งแวดล้อม อาชีวอนามัยและความปลอดภัย	-	60	-	-	-	-	-	60
4. สาธารณสุขศาสตรมหาบัณฑิต วิชาอนามัยสิ่งแวดล้อม	-	-	-	5	-	-	-	5
5. สาธารณสุขศาสตรมหาบัณฑิต สาขาวิชาการบริหารงานสาธารณสุข	-	-	1	44	-	-	-	45

หลักสูตร	ปริญญาตรี		ปริญญาโท			ปริญญาเอก		รวม
	ปกติ	พิเศษ	ปกติ	พิเศษ	นานาชาติ	ปกติ	นานาชาติ	
6. สาธารณสุขศาสตรมหาบัณฑิต สาขาวิชาชีวสถิติ	-	-	-	1	-	-	-	1
7. สาธารณสุขศาสตรมหาบัณฑิต สาขาวิชาพฤติกรรมสุขภาพและการส่งเสริมสุขภาพ	-	-	-	4	-	-	-	4
8. สาธารณสุขศาสตรมหาบัณฑิต สาขาวิชาโภชนศาสตร์เพื่อสุขภาพ	-	-	-	8	-	-	-	8
9. สาธารณสุขศาสตรมหาบัณฑิต สาขาวิชาวิทยาการระบาด	-	-	-	15	-	-	-	15
10. สาธารณสุขศาสตรมหาบัณฑิต	-	-	3	4	-	-	-	7
11. สาธารณสุขศาสตรมหาบัณฑิต (นานาชาติ)	-	-	-	-	2	-	-	2
12. วิทยาศาสตร์มหาบัณฑิต สาขาวิชาอาชีวอนามัย และความปลอดภัย	-	-	1	4	-	-	-	5
13. ปรัชญาดุษฎีบัณฑิต วิทยาการระบาดและชีวสถิติ (นานาชาติ)	-	-	-	-	-	-	4	4
14. สาธารณสุขศาสตรดุษฎีบัณฑิต	-	-	-	-	-	11	-	11
15. สาธารณสุขศาสตรดุษฎีบัณฑิต (นานาชาติ)	-	-	-	-	-	-	4	4

*ข้อมูล ณ วันที่ 3 สิงหาคม 2566

1.2.2 การวิจัย บริการวิชาการ และนวัตกรรม

คณะฯ ปรับเปลี่ยนการทำงานวิจัยที่มุ่งเน้นความต้องการของผู้งานหรือตามปัญหาของประเทศ ซึ่งสอดคล้องกับนโยบายของมหาวิทยาลัย มีการทำงานวิจัยเป็นทีม สร้างงานวิจัยที่มีประโยชน์และผลกระทบสูง ได้แก่ โครงการพัฒนาความเข้มแข็งกลุ่มวิจัยและส่งเสริมงานวิจัยขนาดใหญ่ที่ทำงานวิจัยเป็นทีม (Research programs) โครงการเครือข่ายความร่วมมือ (MOU) กับสถาบันทั้งภายในต่างประเทศเพื่อยกระดับด้านวิจัย และส่งเสริมงานวิจัยเพื่อสร้างผลิตภัณฑ์ใหม่หรือนวัตกรรมในเชิงพาณิชย์ ด้านการบริการวิชาการ มีระบบการให้บริการวิชาการที่มีประสิทธิภาพและการสนับสนุนชุมชนให้เข้มแข็งอย่างมีส่วนร่วม ได้แก่

- การประชุมวิชาการวิชาการและนำเสนอผลงานวิจัย ในการประชุมวิชาการนานาชาติ The 13th International Conference on Public Health among the Greater Mekong Sub-Regional (GMS) Countries ทั้งนี้ คณะบดีคณะสาธารณสุขศาสตร์ ได้เป็นตัวแทนคณะฯ ในการเข้ารับรางวัล Outstanding Contributions to Sustainable Development Goals โดย GMS Public Health Academic Network



ประชุมวิชาการ 13th ICPH-GMS:2023

- โครงการพัฒนาศักยภาพเครือข่าย ศูนย์วิชาการและพื้นที่ต้นแบบการประเมินผลกระทบด้านสุขภาพภาคตะวันออกเฉียงเหนือ ปี 2566
- โครงการแพทย์แผนไทยเชิงพาณิชย์และอนุสิทธิบัตรสูตรอาหารบำรุงร่างกาย และอาหารเฉพาะโรคต่างๆ โครงการมหาวิทยาลัยสู่ตำบลในการยกระดับคุณภาพชีวิตของประชาชนอย่างยั่งยืน
- โครงการการพัฒนา นวัตกรรมเพื่อยกระดับความสามารถเชื่อมโยงระหว่างคุณภาพอากาศ PM 2.5 และสุขภาพของประชาชนในจังหวัดขอนแก่น
- การพัฒนาเครือข่ายการประยุกต์ใช้เครื่องมือ HIA ในการพัฒนาด้านเศรษฐกิจที่เป็นมิตรต่อสุขภาพและสิ่งแวดล้อม โครงการวิจัย อาทิ เช่น
- การวิเคราะห์เชิงพื้นที่ของการเกิดมะเร็งท่อน้ำดีที่สัมพันธ์กับโรคเบาหวานและการติดเชื้อพยาธิใบไม้ตับในภาคตะวันออกเฉียงเหนือของประเทศไทย
- สถานการณ์โรคจากการประกอบอาชีพและการพัฒนาระบบการเฝ้าระวังโรคจากการประกอบอาชีพของเกษตรกรกลุ่มเพาะปลูกในภาคตะวันออกเฉียงเหนือของประเทศไทย
- บทบาทการใช้สารเคมีกำจัดศัตรูพืชที่เป็นปัจจัยต่อการเกิดโรคมะเร็งท่อน้ำดีในเกษตรกรกลุ่มน้ำชี มูล สงคราม เขตภาคตะวันออกเฉียงเหนือ

1.2.3 ด้านทำนุศิลปวัฒนธรรม

คณะสาธารณสุขศาสตร์ มีการดำเนินการด้านทำนุบำรุงศิลปวัฒนธรรมสอดคล้องกับนโยบายของมหาวิทยาลัย ดำเนินงานเกี่ยวกับการอนุรักษ์ สืบสาน สร้างคุณค่าศาสนา ศิลปวัฒนธรรมไทยและอนุภูมิภาคุ่มแม่น้ำโขง รวมถึงมีการจัดสรรงบประมาณเพื่อสนับสนุนพันธกิจด้านการทำนุบำรุงศิลปวัฒนธรรม จัดกิจกรรมด้านทำนุบำรุงศิลปวัฒนธรรมซึ่งเป็นการส่งเสริมความสัมพันธ์และความผูกพันให้กับบุคลากรของคณะอย่างต่อเนื่อง เช่น ทอดกฐิน ประเพณีสงกรานต์ ประเพณีไหว้ครู ประเพณีมุขิตาจิตผู้เกษียณอายุราชการ การเชิดชูเกียรติบุคลากร เป็นต้น

1.2.4 ด้านการพัฒนาคุณภาพ

คณะสาธารณสุขศาสตร์ ได้เริ่มนำเกณฑ์ EdPEx มาใช้ตั้งแต่ปี 2558 และได้เริ่มจากการปรับเปลี่ยนวิธีการประเมินตนเองผ่านตัวชี้วัดซึ่งกำหนดโดยมหาวิทยาลัย ระหว่างนั้นก็ปรับปรุงแนวทาง การปฏิบัติงาน และปรับปรุงรูปแบบการจัดเก็บ รวบรวม ทบทวนและวิเคราะห์ข้อมูลในด้านต่างๆ เพื่อให้สะท้อนผลการบริหารจัดการภายใน และสะท้อนถึงผลลัพธ์จากการปฏิบัติงานที่สามารถตอบสนองวิสัยทัศน์ พันธกิจ และความท้าทายเชิงกลยุทธ์ที่ตั้งไว้ได้ และจากการพัฒนากระบวนการทำงานอย่างต่อเนื่อง ในปีการศึกษา 2562 คณะสาธารณสุขศาสตร์ได้ผ่านการพิจารณาในการพัฒนาคุณภาพการศึกษาสู่ความเป็นเลิศ: EdPEx200 รุ่นที่ 6 พ.ศ. 2562 ซึ่งเป็นโครงการที่จัดโดยสำนักงานปลัดกระทรวงการอุดมศึกษา วิทยาศาสตร์ วิจัยและนวัตกรรม (สป.อว.) โดยมีผลการประเมินอยู่เกณฑ์ Band2 ทุกหมวด และคณะได้มีการประเมินคุณภาพหลักสูตรทุกหลักสูตร โดยผลการประเมินอยู่ในระดับดี (ค่าเฉลี่ย 3.50 ขึ้นไป) จำนวน 12 หลักสูตร สำหรับปีการศึกษา 2566 คณะสาธารณสุขศาสตร์ ดำเนินงานด้านการประเมินคุณภาพการศึกษาอย่างต่อเนื่องทั้งในระดับคณะ และระดับหลักสูตร ได้จัดทำรายงานประเมินคุณภาพการศึกษาเพื่อการดำเนินการที่เป็นเลิศ เพื่อรับการประเมิน EdPEx300

1.3 ปัญหา อุปสรรคของการดำเนินงานสำคัญในปีที่ผ่านมา

1. การปรับตัวเพื่อดำเนินพันธกิจหลักด้านการเรียนการสอน การวิจัย และการบริการวิชาการ โดยการปรับใช้เทคโนโลยีมาช่วยในการทำงานอย่างจริงจังและรวดเร็ว ในการจัดการเรียนการสอน การจัดสอบ ปรับรูปแบบในการทำงานโดยนำเทคโนโลยีมาช่วยในการทำงานอย่างจริงจังและรวดเร็ว ในการจัดการเรียนการสอน การจัดสอบ รวมถึงการรับนักศึกษาใหม่ บุคลากรต้องทำงานผ่านการใช้เทคโนโลยีในการทำงาน เช่น โปรแกรมจัดประชุมออนไลน์ การเก็บข้อมูลไว้ในฐานข้อมูลออนไลน์ โปรแกรมเซ็นด์หนังสืออิเล็กทรอนิกส์
2. การปรับรูปแบบการบริหารงานบุคคลเพื่อรองรับการเปลี่ยนแปลง เช่น บุคลากรถูกบังคับให้เรียนรู้การทำงานผ่านระบบออนไลน์โดย มีการปรับปรุงด้านการประเมินผลการดำเนินงานทั้งระดับหน่วยงานและระดับบุคคล รวมถึงการนำแอปพลิเคชัน และโปรแกรมสำเร็จรูปเข้ามาใช้ในการปฏิบัติงานมากขึ้น

3. ควรมีการบริหารความเสี่ยงอย่างเป็นระบบ โดยวางระบบการบริหารความเสี่ยงด้านต่าง ๆ มีการประเมินและติดตามอย่างมืออาชีพ และวางแผนป้องกันความเสี่ยง

ส่วนที่ 2

แผนปฏิบัติการประจำปีงบประมาณ พ.ศ. 2567 คณะสาธารณสุขศาสตร์

2.1 วิสัยทัศน์ (VISION) คณะสาธารณสุขศาสตร์

เป็นสถาบันการศึกษา วิจัย และนวัตกรรม ชั้นนำด้านสาธารณสุขศาสตร์แห่งอาเซียน (ภายในปี พ.ศ.2567)

ตัววัดระดับวิสัยทัศน์

- 1) จำนวนนวัตกรรมสุขภาพและอนามัยสิ่งแวดล้อม
- 2) Recognition/Reward ในระดับชาติและนานาชาติ
- 3) จำนวนผลงานวิจัยที่นำไปสู่การเปลี่ยนแปลงนโยบายระดับชาติ (ทั้งด้านสิ่งแวดล้อม และด้านสุขภาพ) โดยมีตัววัดในแต่ละพันธกิจและนโยบายในการบริหาร (Pillar) ดังนี้

ข้อกำหนดของหลักสูตร	ข้อกำหนดของการวิจัยและการสร้างนวัตกรรม	ข้อกำหนดของการบริการวิชาการ
<p>1. มีหลักสูตรที่มีการจัดการศึกษาตลอดชีวิต (Lifelong Education) และต้องได้มาตรฐานตามกรอบมาตรฐานคุณวุฒิระดับอุดมศึกษาแห่งชาติและเกณฑ์มาตรฐานวิชาชีพสาธารณสุขชุมชนและเกณฑ์มาตรฐานวิชาชีพวิทยาศาสตร์และเทคโนโลยีสาขาอนามัยสิ่งแวดล้อม และพรบ. ความปลอดภัย อาชีวอนามัยและสภาพแวดล้อมในการทำงาน</p> <p>2. หลักสูตรเน้นผลสัมฤทธิ์ (Outcome-Based Curriculum)</p> <p>3. หลักสูตรตอบสนองความต้องการของผู้เรียนและผู้มีส่วนได้ส่วนเสียที่เกี่ยวข้อง</p> <p>4. มีการลงนาม MOU การจัดการศึกษาร่วมกับสถาบันในภูมิภาคอาเซียน</p>	<p>1. อาจารย์ขอทุนสนับสนุนจากหน่วยภายใน และบุคลากรสายสนับสนุนขอรับทุนการทำวิจัยเพื่อพัฒนางานประจำ (R2R) และนำมาพัฒนางานให้มีประสิทธิภาพมากขึ้น เพื่อพัฒนาศักยภาพด้านการวิจัย</p> <p>2. อาจารย์สามารถพัฒนาโครงร่างวิจัยขอรับทุนอุดหนุนงานวิจัยเพื่อพัฒนานวัตกรรมและแก้ไขปัญหาด้านสุขภาพและสิ่งแวดล้อม จากหน่วยงานภายนอก</p> <p>3. อาจารย์มีงานวิจัยที่ตอบสนองต่อนโยบายและยุทธศาสตร์สุขภาพแห่งชาติได้</p> <p>4. งานวิจัยที่สร้างนวัตกรรมและทรัพย์สินทางปัญญาที่สามารถนำไปต่อยอดเชิงพาณิชย์ได้</p> <p>5. มีการวิจัยที่ทำงานร่วมกับเครือข่ายเครือข่ายพัฒนาการวิจัยร่วมกับสถาบัน/สมาคม/องค์กรต่างประเทศ</p>	<p>1. มีชุมชนที่ได้รับการสนับสนุนให้มีความเข้มแข็งอย่างมีส่วนร่วม</p> <p>2. มีรายได้จากการบริการวิชาการ</p>

2.2 พันธกิจ (MISSION) คณะสาธารณสุขศาสตร์

การจัดการศึกษา การวิจัย สร้างนวัตกรรม และการบริการวิชาการแก่สังคม

2.3 ค่านิยม (VALUE)

S	Social Devotion (อุทิศเพื่อสังคม)
M	Management by Factual Digital (บริหารจัดการด้วยเทคโนโลยีดิจิทัล)
I	Innovation Focus (มุ่งวิจัยและสร้างนวัตกรรมที่ตอบโจทย์ของชุมชน สังคม และภูมิภาคอาเซียน)
L	Lifelong Learning (ส่งเสริมการจัดการศึกษาอย่างมีคุณภาพ เท่าเทียม ตลอดชีพ)
E	Excellence Service (ให้บริการที่เป็นเลิศ)

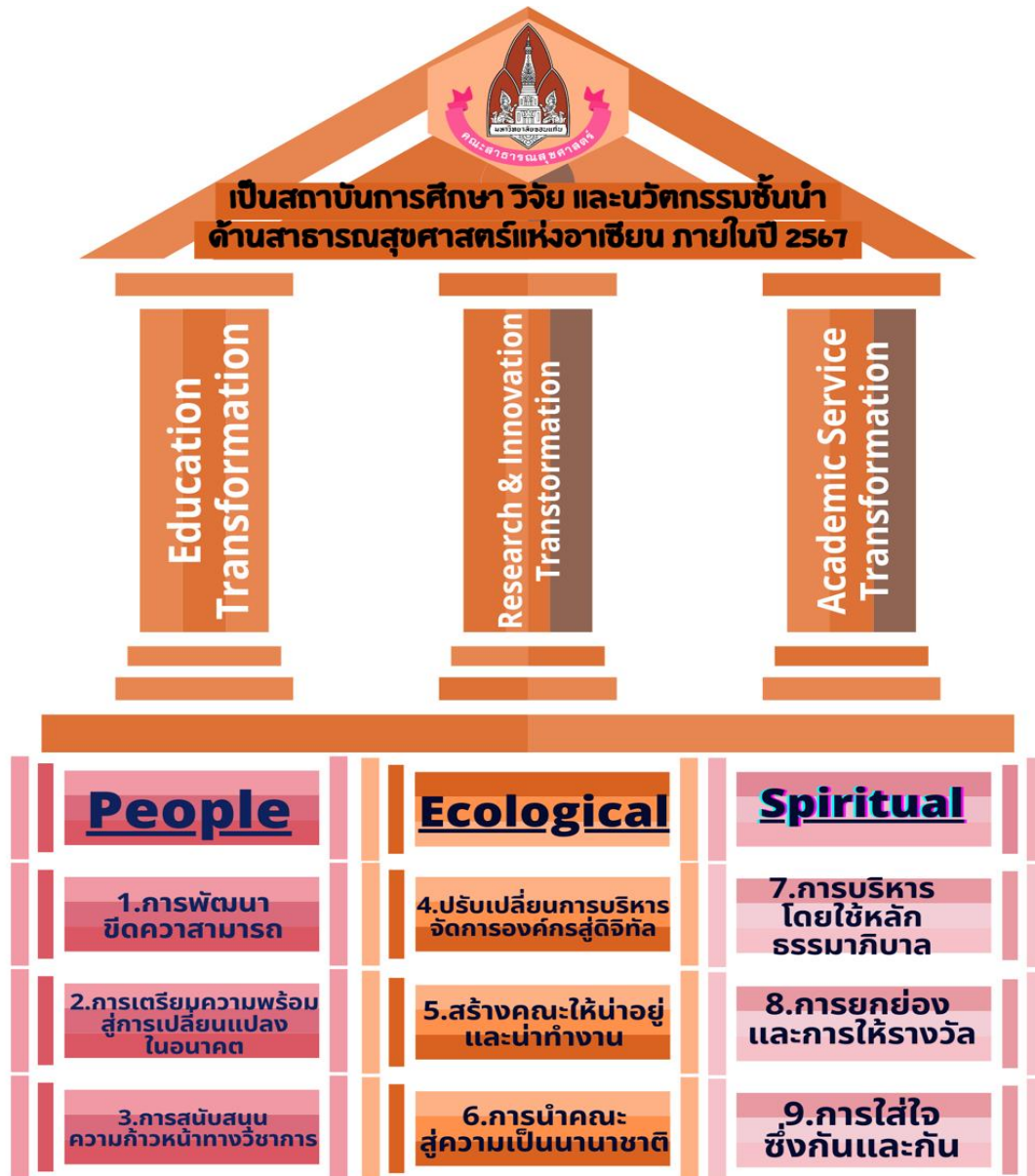
2.4 สมรรถนะหลัก

CC1: ระบบการวิเคราะห์และประมวลผลสารสนเทศที่บูรณาการศาสตร์

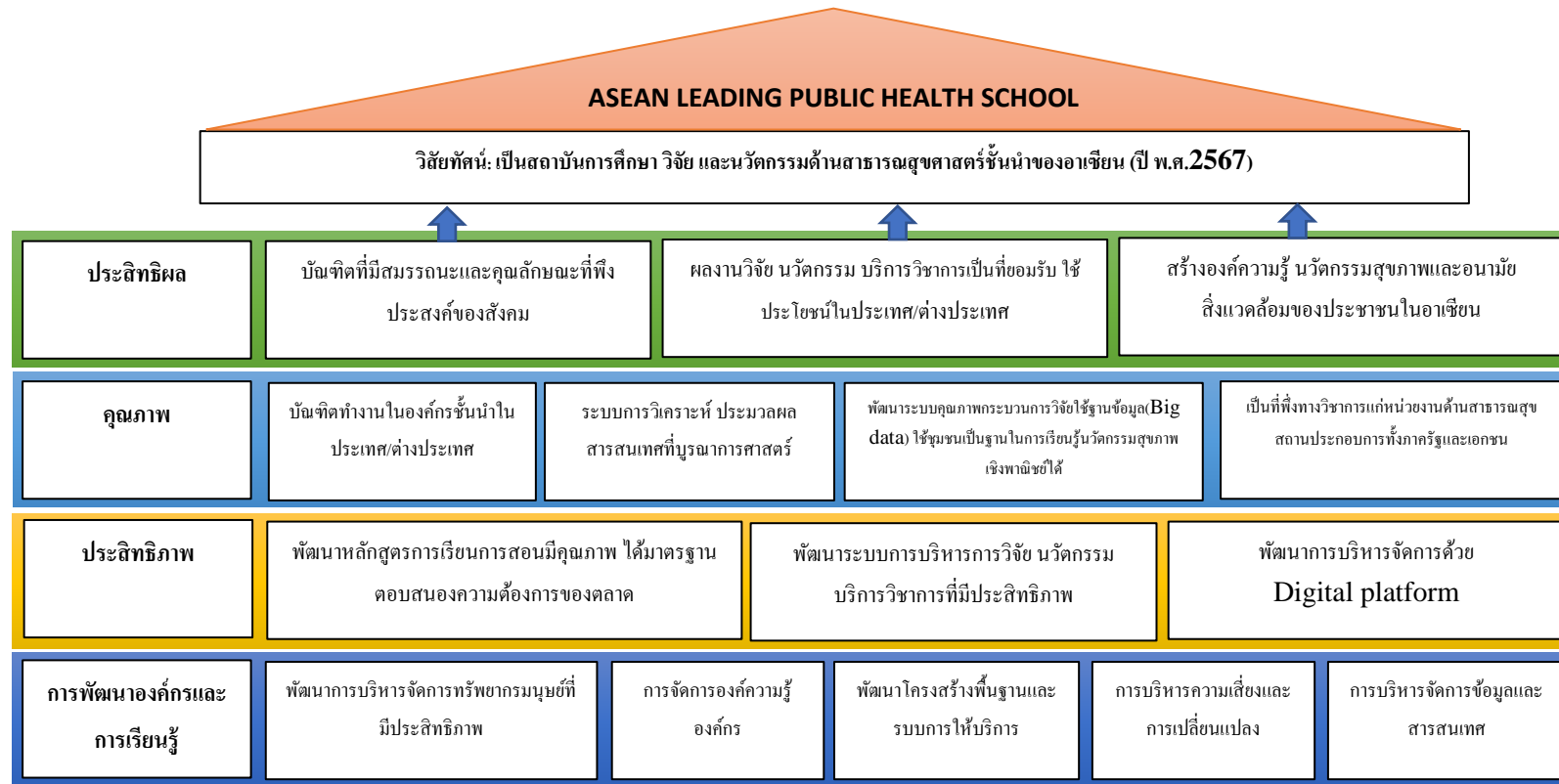
CC2: นวัตกรรมสุขภาพและอนามัยสิ่งแวดล้อม

2.5 โครงสร้างเชิงยุทธศาสตร์การบริหาร คณะสาธารณสุขศาสตร์ มหาวิทยาลัยขอนแก่น

แผนยุทธศาสตร์การบริหาร คณะสาธารณสุขศาสตร์ พ.ศ. 2567 มีรายละเอียดประเด็นยุทธศาสตร์และกลยุทธ์ ที่มีความสอดคล้องกับพันธกิจและนโยบายในการบริหารและพัฒนามหาวิทยาลัย พ.ศ. 2567 ดังนี้



ภาพที่ 2.1 โครงสร้างยุทธศาสตร์การบริหาร คณะสาธารณสุขศาสตร์ พ.ศ. 2567



ภาพที่ 2.2 แผนผังเชิงยุทธศาสตร์การบริหาร คณะสาธารณสุขศาสตร์ พ.ศ.2567

2.6 ความเชื่อมโยงประเด็นยุทธศาสตร์และกลยุทธ์ มหาวิทยาลัยขอนแก่น และคณะสาธารณสุขศาสตร์ ประจำปีงบประมาณ พ.ศ. 2567

ตารางที่ 2.1 ความเชื่อมโยงประเด็นยุทธศาสตร์และกลยุทธ์ มหาวิทยาลัยขอนแก่น และคณะสาธารณสุขศาสตร์ ประจำปีงบประมาณ พ.ศ. 2567

เสาหลัก/ ยุทธศาสตร์ มข.	กลยุทธ์ มข.	ยุทธศาสตร์และกลยุทธ์ คณะสาธารณสุขศาสตร์ ประจำปีงบประมาณพ.ศ. 2567
เสาหลักที่ 1 ด้าน People : ด้านการส่งเสริมคุณค่าแก่ประชาคม (ดำเนินการให้ประชาคม หรือผู้มีส่วนได้เสียของมหาวิทยาลัย)		
ยุทธศาสตร์ที่ 1 ปรับเปลี่ยนการจัดการศึกษา (Education Transformation)		ยุทธศาสตร์ที่ 1 ปรับเปลี่ยนการจัดการศึกษา (Education Transformation)
	กลยุทธ์ที่ 1 : พัฒนาหลักสูตรเดิมสู่กระบวนทัศน์ใหม่ (learning paradigm)	กลยุทธ์ที่ 1.1 : การจัดการศึกษาตลอดชีวิต (Lifelong Education) กลยุทธ์ที่ 1.2 : การพัฒนาหลักสูตรใหม่ (New Curriculum) เพื่อสร้าง อาชีพใหม่ตามความต้องการของสังคม กลยุทธ์ที่ 1.3 : พัฒนานักศึกษาให้มีทักษะที่จำเป็นในศตวรรษที่ 21 (21 st Century skills)
	กลยุทธ์ที่ 2 : การจัดการศึกษาตลอดชีวิต (Lifelong Education)	
	กลยุทธ์ที่ 3 : การพัฒนาหลักสูตรใหม่ (new Curriculum) เพื่อสร้าง อาชีพใหม่ตามความต้องการของสังคม	
	กลยุทธ์ที่ 4 : การจัดตั้งระบบการจัดการศึกษารูปแบบใหม่ ที่รองรับการ จัดการเรียนการสอนในรูปแบบดิจิทัล (KKU Academy)	
	กลยุทธ์ที่ 5 : พัฒนานักศึกษาระดับบัณฑิตศึกษาให้สามารถสร้าง ผลงานวิจัยและนวัตกรรมที่มีคุณภาพสูง	

เสาหลัก/ ยุทธศาสตร์ มข.	กลยุทธ์ มข.	ยุทธศาสตร์และกลยุทธ์ คณะสาธารณสุขศาสตร์ ประจำปีงบประมาณพ.ศ. 2567
	<p>กลยุทธ์ที่ 6 : พัฒนาหลักสูตรบัณฑิตศึกษาที่สนับสนุนการเป็นมหาวิทยาลัยวิจัยระดับแนวหน้าของโลก (Global and Frontier Research)</p> <p>กลยุทธ์ที่ 7 : พัฒนานักศึกษาให้มีทักษะที่จำเป็นในศตวรรษที่ 21 (21st Century skills)</p> <p>กลยุทธ์ที่ 8 : ส่งเสริมให้นักศึกษาเกิดมุมมอง และขีดความสามารถในการเป็นพลเมืองโลก (Global Perspective & Capability)</p>	
ยุทธศาสตร์ที่ 2 ปรับเปลี่ยนการทำงานวิจัย (Research Transformation)		ยุทธศาสตร์ที่ 2 ปรับเปลี่ยนการทำงานวิจัย (Research Transformation)
	<p>กลยุทธ์ที่ 1 : มหาวิทยาลัยมีผลงานวิจัยแนวหน้าชั้นนำของโลก (Global and Frontier Research University)</p> <p>กลยุทธ์ที่ 2 : สนับสนุนให้เกิดโครงการวิจัยขนาดใหญ่ที่ทำงานวิจัยเป็นทีมและทำงานต่อเนื่อง (Research programs/clusters)</p> <p>กลยุทธ์ที่ 3 : สร้างระบบนิเวศของการวิจัย (Research Ecosystem)</p> <p>กลยุทธ์ที่ 4 : สร้างระบบนิเวศสำหรับการสร้างนวัตกรรม (Innovation Ecosystem)</p> <p>กลยุทธ์ที่ 5 : เพิ่มจำนวนผู้ประกอบการ หรือลงทุน หรือร่วมลงทุน (startup/ venture capital)</p>	<p>กลยุทธ์ที่ 2.1 : สนับสนุนให้เกิดโครงการวิจัยขนาดใหญ่ที่ทำงานวิจัยเป็นทีมและทำงานต่อเนื่อง (Research programs/clusters)</p> <p>กลยุทธ์ที่ 2.2 : สร้างระบบนิเวศของการวิจัย (Research Ecosystem)</p> <p>กลยุทธ์ที่ 2.3 : สร้างระบบนิเวศสำหรับการสร้างนวัตกรรม (Innovation Ecosystem)</p> <p>กลยุทธ์ที่ 2.4 : เพิ่มจำนวนผู้ประกอบการ หรือลงทุน หรือร่วมลงทุน (startup/ venture capital)</p>

เสาหลัก/ ยุทธศาสตร์ มข.	กลยุทธ์ มข.	ยุทธศาสตร์และกลยุทธ์ คณะสาธารณสุขศาสตร์ ประจำปีงบประมาณพ.ศ. 2567
	กลยุทธ์ที่ 6 : การขับเคลื่อนการพึ่งพาตนเองของศูนย์พิพิธภัณฑ์ (Nature & Science Museum)	
ยุทธศาสตร์ที่ 3 ปรับเปลี่ยนการบริหารจัดการทรัพยากรบุคคล (Human Resource Management Transformation)		ยุทธศาสตร์ที่ 3 ปรับเปลี่ยนการบริหารจัดการทรัพยากรบุคคล (Human Resource Management Transformation)
	กลยุทธ์ที่ 1 : ยกระดับขีดความสามารถในการทำงานของบุคลากร กลยุทธ์ที่ 2 : วางระบบบริหารทรัพยากรบุคคลที่เอื้อต่อการสร้างผลงาน กลยุทธ์ที่ 3 : การสร้างระบบบริหารผู้มีศักยภาพพิเศษ (talent management system)	กลยุทธ์ที่ 3.1 : ยกระดับขีดความสามารถในการทำงานของบุคลากร กลยุทธ์ที่ 3.2 : วางระบบบริหารทรัพยากรบุคคลที่เอื้อต่อการสร้าง ผลงาน
ยุทธศาสตร์ที่ 4 การบริการวิชาการเพื่อสร้างประโยชน์ให้สังคม (Societal Contributions)		ยุทธศาสตร์ที่ 4 การบริการวิชาการเพื่อสร้างประโยชน์ให้สังคม (Societal Contributions)
	กลยุทธ์ที่ 1 : การบริหารจัดการด้านสิ่งแวดล้อมอย่างยั่งยืน (Sustainable Environmental conservation and protection) กลยุทธ์ที่ 2 : การบริการวิชาการเพื่อสร้างคุณค่าด้านเศรษฐกิจแก่ชุมชน ด้วยเศรษฐกิจสร้างสรรค์ (Creative economy) กลยุทธ์ที่ 3 : การสนับสนุนและเสริมสร้างความเข้มแข็งกับชุมชนและ สังคม (Community Support)	กลยุทธ์ที่ 4.1 : ความร่วมมือเพื่อการพัฒนาอย่างยั่งยืนของชุมชนและ สังคม (Sustainable Development Goals : SDGs)

เสาหลัก/ ยุทธศาสตร์ มข.	กลยุทธ์ มข.	ยุทธศาสตร์และกลยุทธ์ คณะสาธารณสุขศาสตร์ ประจำปีงบประมาณพ.ศ. 2567
	กลยุทธ์ที่ 4 : ความร่วมมือเพื่อการพัฒนาอย่างยั่งยืนของชุมชนและสังคม (Sustainable Development Goals : SDGs)	
เสาหลักที่ 2 ด้าน Ecological : ด้านการรักษาระบบนิเวศ (ดำเนินการให้ระบบนิเวศของมหาวิทยาลัย)		
ยุทธศาสตร์ที่ 5 ปรับเปลี่ยนการบริหารจัดการองค์กร (Management Transformation)		ยุทธศาสตร์ที่ 5 ปรับเปลี่ยนการบริหารจัดการองค์กรสู่ดิจิทัล (Management Transformation to digital)
	กลยุทธ์ที่ 1 : การนำระบบสารสนเทศมาใช้เพื่อการบริหารจัดการทั่วทั้งองค์กร (Enterprise Resources Planning : ERP)	กลยุทธ์ที่ 5.1 : วางระบบบริหารจัดการเพื่อความเป็นเลิศทั่วทั้งองค์กร เน้นการกระจายอำนาจ (Excellence execution by Centralized policy, Decentralized operation) กลยุทธ์ที่ 5.2 : มุ่งการขับเคลื่อนองค์กรเชิงกลยุทธ์และปรับปรุงกฎระเบียบที่ล้ำสมัย (Strategic lead, Regulation follow)
กลยุทธ์ที่ 2 : วางระบบบริหารจัดการเพื่อความเป็นเลิศทั่วทั้งองค์กร เน้นการกระจายอำนาจ (Excellence execution by Centralized policy, Decentralized operation)	กลยุทธ์ที่ 3 : บริหารสินทรัพย์อย่างมีประสิทธิภาพเพื่อความยั่งยืน (Efficiently asset management)	
กลยุทธ์ที่ 4 มุ่งการขับเคลื่อนองค์กรเชิงกลยุทธ์และปรับปรุงกฎระเบียบที่ล้ำสมัย (Strategic lead, Regulation follow)		
ยุทธศาสตร์ที่ 6 สร้างมหาวิทยาลัยขอนแก่นให้เป็นที่น่าทำงาน (Best Place to Work)		ยุทธศาสตร์ที่ 6 สร้างคณะให้เป็นที่น่าอยู่และน่าทำงาน (Best Place to Work and Great Place to Live)

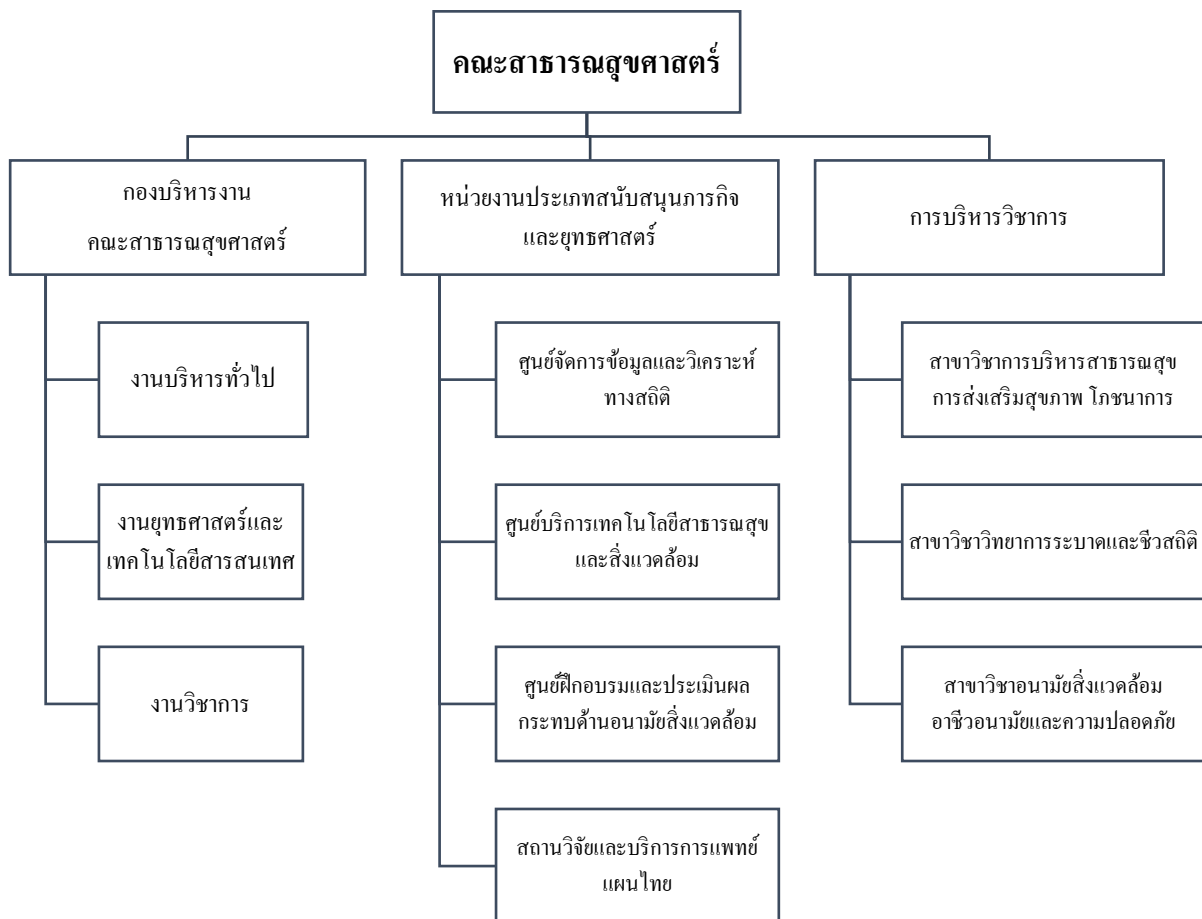
เสาหลัก/ ยุทธศาสตร์ มข.	กลยุทธ์ มข.	ยุทธศาสตร์และกลยุทธ์ คณะสาธารณสุขศาสตร์ ประจำปีงบประมาณพ.ศ. 2567
	กลยุทธ์ที่ 1 : การสร้างสภาพแวดล้อมที่พร้อมสำหรับการทำงาน (Good Workplace) ที่เป็นมาตรฐาน	กลยุทธ์ที่ 6.1 : การสร้างสภาพแวดล้อมที่พร้อมสำหรับการทำงาน (Good Workplace) ที่เป็นมาตรฐาน
	กลยุทธ์ที่ 2 : การสร้างความผูกพันกับบุคลากรอย่างยั่งยืน	กลยุทธ์ที่ 6.2 : การสร้างความผูกพันกับบุคลากรอย่างยั่งยืน เช่น การเพิ่มระบบการจัดการสวัสดิการและสิทธิประโยชน์
ยุทธศาสตร์ที่ 7 สร้างมหาวิทยาลัยให้เป็นที่น่าอยู่ (Great Place to Live)		กลยุทธ์ที่ 6.3 : จัดระบบรักษาความปลอดภัยที่มีประสิทธิภาพ โดยนำระบบเทคโนโลยีสารสนเทศมาใช้ (Smart security)
	กลยุทธ์ที่ 1 : พัฒนาโครงการพื้นฐานสีเขียว (Green & Smart Infrastructure Development)	
	กลยุทธ์ที่ 2 : จัดระบบรักษาความปลอดภัยที่มีประสิทธิภาพ โดยนำระบบเทคโนโลยีสารสนเทศมาใช้ (Smart security)	
	กลยุทธ์ที่ 3 : จัดระบบจราจรใหม่ให้มีการ Zoning โดยพยายามแยกถนนเพื่อการสัญจรหลักออกจากถนนแขนงย่อยเพื่อเข้าถึงพื้นที่การศึกษา และพื้นที่การบริการ	ยุทธศาสตร์ที่ 5 ปรับเปลี่ยนการบริหารจัดการองค์กรสู่ดิจิทัล (Management Transformation to digital)
ยุทธศาสตร์ที่ 8 ปรับเปลี่ยนองค์กรให้ก้าวเข้าสู่ยุคดิจิทัล (Digital Transformation)		
	กลยุทธ์ที่ 1 : การพัฒนาบุคลากรของมหาวิทยาลัยให้มีความพร้อมด้านดิจิทัล	กลยุทธ์ที่ 5.3 : การพัฒนาบุคลากรของมหาวิทยาลัยให้มีความพร้อมด้านดิจิทัล
	กลยุทธ์ที่ 2 : สร้างระบบนิเวศด้านการสร้างนวัตกรรมดิจิทัล	

เสาหลัก/ ยุทธศาสตร์ มข.	กลยุทธ์ มข.	ยุทธศาสตร์และกลยุทธ์ คณะสาธารณสุขศาสตร์ ประจำปีงบประมาณพ.ศ. 2567
	<p>กลยุทธ์ที่ 3 : การพัฒนาระบบการทำงานด้วยเทคโนโลยีดิจิทัลที่ทันสมัยและปลอดภัย</p> <p>กลยุทธ์ที่ 4 : การสร้างระบบนิเวศด้านดิจิทัลให้รองรับปัญญาประดิษฐ์และเทคโนโลยีดิจิทัลแห่งอนาคต</p> <p>กลยุทธ์ที่ 5 : การสร้างนวัตกรรมดิจิทัลในมหาวิทยาลัย</p>	<p>กลยุทธ์ที่ 5.4 : การพัฒนาระบบการทำงานด้วยเทคโนโลยีดิจิทัลที่ทันสมัยและปลอดภัย</p>
ยุทธศาสตร์ที่ 9 การนำมหาวิทยาลัยสู่ความเป็นนานาชาติ (Internationalization)		ยุทธศาสตร์ที่ 7 การนำคณะสู่ความเป็นนานาชาติ (Internationalization)
	<p>กลยุทธ์ที่ 1 : สนับสนุนและส่งเสริม global learners, global alumni, global staff และสมรรถนะสากล (Global Competencies)</p> <p>กลยุทธ์ที่ 2 : สนับสนุนและส่งเสริมเครือข่ายคุณภาพพระดับโลกและระบบนิเวศน์ (Global Quality Network & Ecosystem)</p> <p>กลยุทธ์ที่ 3 : สนับสนุนกลยุทธ์เพื่อการจัดอันดับ World University Ranking ที่สูงขึ้น</p> <p>กลยุทธ์ที่ 4 : สร้างความเป็นนานาชาติทั้งด้านอาจารย์ บุคลากร นักศึกษา และสภาพแวดล้อม (International environment) และส่งเสริมการรับรู้ชื่อเสียงของมหาวิทยาลัยขอนแก่นในระดับโลก (Visibility on global stage)</p>	<p>กลยุทธ์ที่ 7.1 : สนับสนุนและส่งเสริมการมีส่วนร่วมของ global learners, global alumni, global staff และสมรรถนะสากล (Global Competencies)</p> <p>กลยุทธ์ที่ 7.2 : สนับสนุนและส่งเสริมเครือข่ายคุณภาพพระดับโลกและระบบนิเวศน์ รวมทั้งความร่วมมือกับคู่ความร่วมมือระดับโลก (Global Quality Network & Ecosystem)</p> <p>กลยุทธ์ที่ 7.3 : สร้างความเป็นนานาชาติทั้งด้านอาจารย์ บุคลากร นักศึกษา และสภาพแวดล้อม (International environment) และส่งเสริมการรับรู้ชื่อเสียงของมหาวิทยาลัยขอนแก่นในระดับโลก (Visibility on global stage)</p>

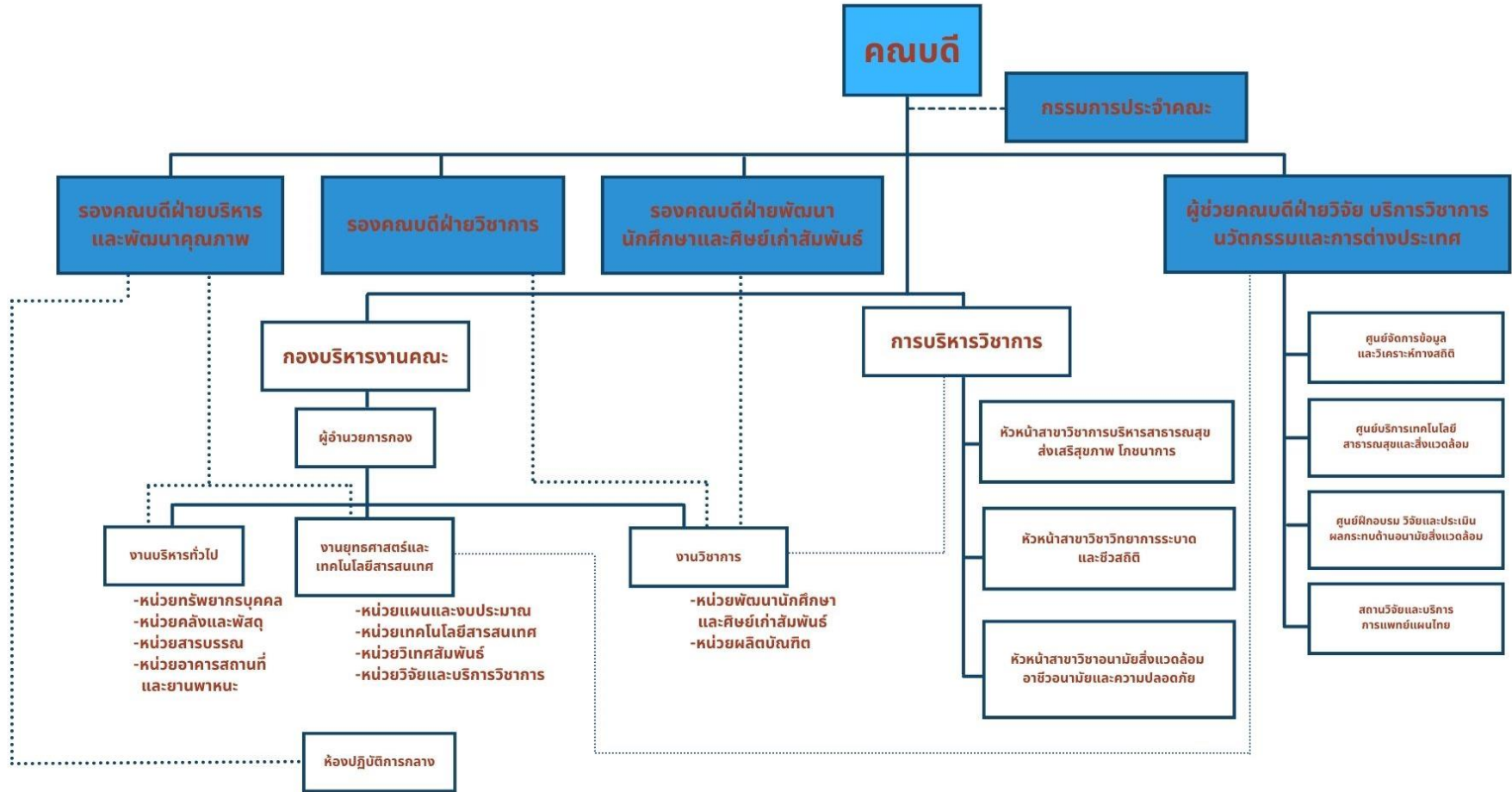
เสาหลัก/ ยุทธศาสตร์ มข.	กลยุทธ์ มข.	ยุทธศาสตร์และกลยุทธ์ คณะสาธารณสุขศาสตร์ ประจำปีงบประมาณพ.ศ. 2567
เสาหลักที่ 3 ด้าน Spiritual : ดำเนินการปลูกฝังจิตวิญญาณความเป็นมหาวิทยาลัยขอนแก่น		
ยุทธศาสตร์ที่ 10 การบริหารตามหลักธรรมาภิบาลที่ดีและการซึ่่นำสังคม (Beyond Good Governance)		ยุทธศาสตร์ที่ 8 การบริหารตามหลักธรรมาภิบาลที่ดีและการซึ่่นำ สังคม (Beyond Good Governance)
	กลยุทธ์ที่ 1 : จัดทำแผนป้องกันและปราบปรามการทุจริตโดยการบูรณา การด้านการป้องกัน ปราบปรามและแก้ไขปัญหาการทุจริตร่วมกัน	กลยุทธ์ที่ 8.1 : จัดทำแผนป้องกันและปราบปรามการทุจริตโดยการ บูรณาการด้านการป้องกัน ปราบปรามและแก้ไขปัญหาการทุจริตร่วมกัน
	กลยุทธ์ที่ 2 : การสื่อสารภาพลักษณ์ และความเชื่อถือของมหาวิทยาลัย แก่ผู้มีส่วนได้ส่วนเสียและชุมชน (Promote Trustworthiness from community and Role model)	กลยุทธ์ที่ 8.2 : การสื่อสารภาพลักษณ์ และความเชื่อถือของ มหาวิทยาลัยแก่ผู้มีส่วนได้ส่วนเสียและชุมชน (Promote Trustworthiness from community and Role model)
	กลยุทธ์ที่ 3 : ตอบสนองและซึ่่นำสังคม (Social Advocacy)	
ยุทธศาสตร์ที่ 11 เสริมสร้างความร่วมมือเพื่อการพัฒนา (Collaboration/CoordinationProjects)		
	กลยุทธ์ที่ 1 : โครงการขนาดใหญ่ที่ผ่านการประเมินความเสี่ยง (Intelligent Risk Projects (Flagship Projects))	
	กลยุทธ์ที่ 2 : โครงการความร่วมมือของหลายหน่วยงาน (Creative Coordinating Projects)	

2.7 โครงสร้างการบริหารจัดการ คณะสาธารณสุขศาสตร์

คณะสาธารณสุขศาสตร์ ได้จัดทำโครงสร้างการบริหารองค์กรใหม่ตามพระราชบัญญัติมหาวิทยาลัยขอนแก่น พ.ศ. 2558 ข้อ 16 ข้อ 20 และข้อ 22 ของข้อบังคับมหาวิทยาลัยขอนแก่น ว่าด้วยการจัดตั้ง การรวม การยุบเลิก การแบ่งส่วนงาน และหน่วยงานกับหน่วยงานย่อยของส่วนงานในมหาวิทยาลัยขอนแก่น พ.ศ. 2560 ประกาศมหาวิทยาลัยขอนแก่น (ฉบับที่ 2388/2560) เรื่อง หลักเกณฑ์การแบ่งหน่วยงานและหน่วยงานย่อย ประกอบกับมติที่ประชุมคณะกรรมการบริหารมหาวิทยาลัยขอนแก่น ในการประชุม ครั้งที่ 10/2563 เมื่อวันที่ 13 กรกฎาคม 2563 เมื่อวันที่ 13 กรกฎาคม 2563 จึงออกประกาศ (ฉบับที่ 2080/2563) เรื่อง จัดตั้งสถานวิจัย และบริการการแพทย์แผนไทย คณะสาธารณสุขศาสตร์ และ (ฉบับที่ 2081/2563) เรื่อง การแบ่งหน่วยงานและหน่วยงานย่อยภายในคณะสาธารณสุขศาสตร์ ประกาศ ณ วันที่ 14 ตุลาคม 2563



ภาพที่ 2.3 โครงสร้างหน่วยงานคณะสาธารณสุขศาสตร์ มหาวิทยาลัยขอนแก่น



ภาพที่ 2.4 โครงสร้างการบริหารงานคณะสาธารณสุขศาสตร์ มหาวิทยาลัยขอนแก่น

2.8 จำนวนบุคลากร คณะสาธารณสุขศาสตร์

ในปีงบประมาณ พ.ศ. 2567 คณะสาธารณสุขศาสตร์ มีบุคลากรทั้งหมด 77 คน แบ่งเป็นบุคลากรสายวิชาการหรือสายผู้สอน จำนวน 42 คน และบุคลากรสายสนับสนุน จำนวน 35 คน รายละเอียดสถานภาพ วุฒิการศึกษา ตำแหน่งทางวิชาการ ระดับตำแหน่ง แสดงในตาราง ดังนี้

ตารางที่ 2.2 จำนวนบุคลากร คณะสาธารณสุขศาสตร์

วุฒิการศึกษา	สายผู้สอน	สายสนับสนุน	ตำแหน่งทางวิชาการ
ต่ำกว่าปริญญาตรี	-	7	ตำแหน่งทางวิชาการสายผู้สอน (คน)
ปริญญาตรี	-	22	- มีตำแหน่งทางวิชาการ = 29 คน (ร้อยละ 69.04)
ปริญญาโท	8	6	อาจารย์ =13 คน (ร้อยละ 30.97)
ปริญญาเอก/ เทียบเท่า	34	-	ศ. = 3 คน (ร้อยละ 7.50) รศ. =11 คน (ร้อยละ 26.19)
รวม (77คน)	42	35	ผศ. =15 คน (ร้อยละ 35.70)
อายุคนเฉลี่ย	44.26	44.86	วุฒิกการศึกษา ป.ตรี = 0 คน (ร้อยละ 0.00)
อายุงานเฉลี่ย	11.83	15.37	ป.โท = 8 คน (ร้อยละ 20.00) ป.เอก = 34 คน (ร้อยละ 80.00)
			ตำแหน่งความก้าวหน้าของสายสนับสนุน (คน)
			บริหาร =1 คน ชำนาญการพิเศษ =1 คน
			ชำนาญการ =9 คน ปฏิบัติการ = คน
			ชำนาญงาน =5 คน ปฏิบัติงาน =2 คน
			สนับสนุน =2 คน ช่าง =1 คน
			ลูกจ้างชั่วคราว =5 คน

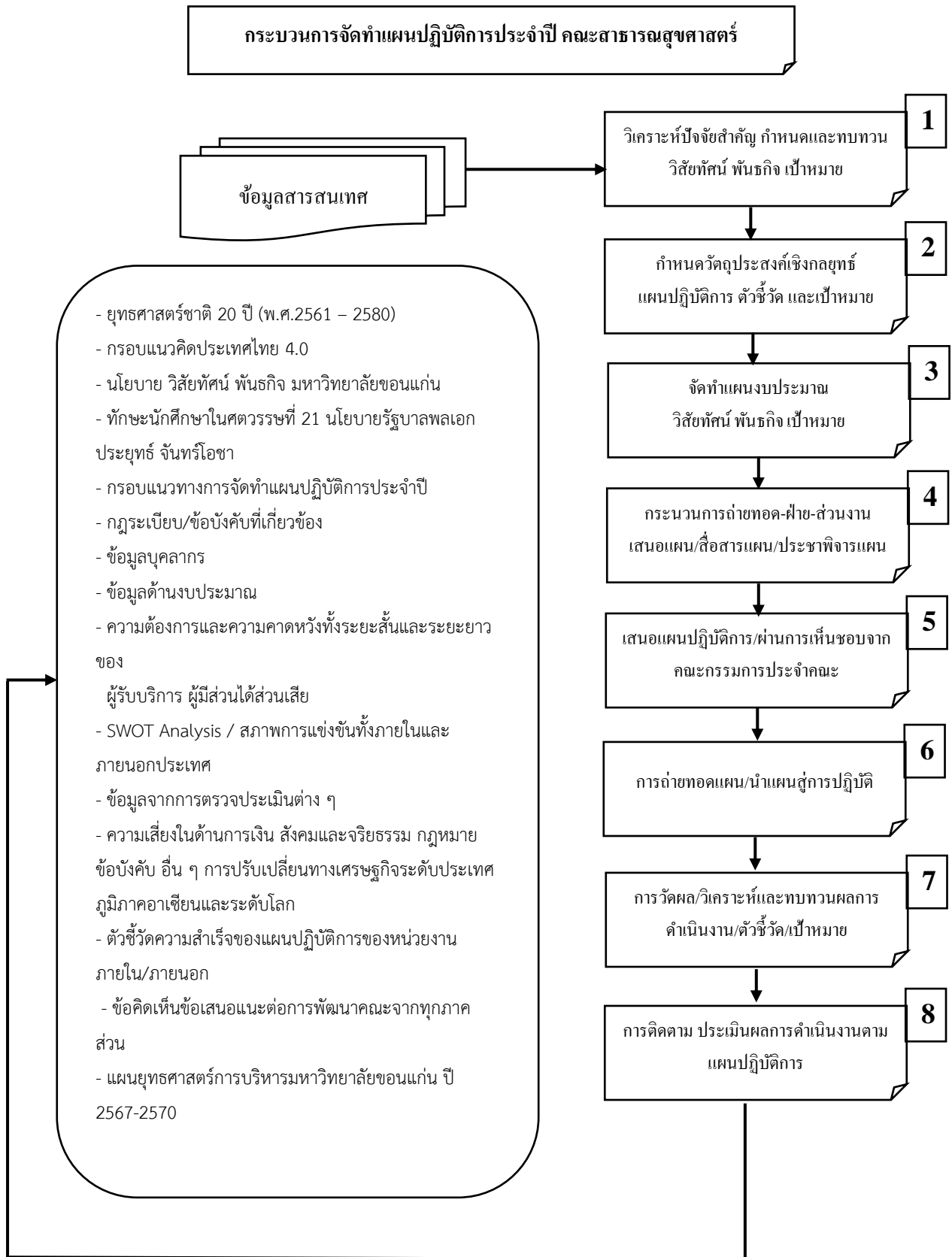
*ข้อมูล ณ วันที่ 14 พฤศจิกายน 2566

2.9 กระบวนการจัดทำแผนปฏิบัติการ คณะสาธารณสุขศาสตร์ ปีงบประมาณ พ.ศ. 2567

ตารางที่ 2.3 ปฏิทินจัดทำแผนปฏิบัติการ ประจำปีงบประมาณ พ.ศ. 2567

ว/ด/ป	กระบวนการ/ ขั้นตอน	การดำเนินงาน	ผู้เข้าร่วมกิจกรรม	ผู้รับผิดชอบ
6 มิถุนายน 2566	แต่งตั้ง คณะกรรมการ	- แต่งตั้งคณะกรรมการจัดทำและ ทบทวนแผนยุทธศาสตร์ การบริหาร คณะสาธารณสุขศาสตร์ (พ.ศ.2567-2570) - แผนปฏิบัติการประจำปี พ.ศ. 2567 และแผนการใช้จ่ายงบประมาณ พ.ศ. 2567 ที่ 144/2566 สั่ง ณ วันที่ 6 มิถุนายน 2566 (รายละเอียดในภาคผนวก ก)	คณะกรรมการจัดทำ และทบทวนแผน ยุทธศาสตร์	- ผู้อำนวยการกอง ฯ - นักทรัพยากร บุคคล - นักวิชาการแผน และสารสนเทศ
ตุลาคม 2566	รวบรวม วิเคราะห์ ข้อมูล สารสนเทศ	- ศึกษานโยบายต่าง ๆ ที่เกี่ยวข้อง - รวบรวมข้อมูลผลการดำเนินงาน ปัญหา อุปสรรคในปีงบประมาณที่ ผ่านมา	- รองคณบดีทุกฝ่าย - ผู้ช่วยคณบดีฯ - ผู้อำนวยการกอง ฯ - นักทรัพยากร บุคคล - นักวิชาการแผน และสารสนเทศ	- ผู้อำนวยการกอง ฯ - นักทรัพยากร บุคคล - นักวิชาการแผน และสารสนเทศ
2 พฤศจิกายน 2566	ประชุมหารือร่วมกัน ระหว่างผู้บริหาร คณะฯ ถึงนโยบาย การจัดทำแผนปฏิบัติ การ ประจำปี งบประมาณ 2567 ครั้งที่ 1	ผู้บริหารคณะฯ ดำเนินการจัดทำ แผนปฏิบัติการ ประจำปีงบประมาณ 2567 - ฝ่ายวิชาการ - ฝ่ายวิจัย บริการวิชาการ - ฝ่ายบริหาร - ฝ่ายการต่างประเทศ	- คณบดี - รองคณบดีทุกฝ่าย - ผู้ช่วยคณบดีฯ - ผู้อำนวยการกอง ฯ - นักทรัพยากรบุคคล - นักวิชาการแผน และสารสนเทศ	- ผู้อำนวยการกอง ฯ - นักทรัพยากร บุคคล - นักวิชาการแผน และสารสนเทศ
7 พฤศจิกายน 2566	ประชุมสรุปผลการ จัดทำแผนปฏิบัติการ ประจำปีงบประมาณ 2567 ร่วมกัน ระหว่างผู้บริหาร คณะฯ ครั้งที่ 2	ผู้บริหารคณะฯ ดำเนินการสรุปผล การจัดทำแผนปฏิบัติการ ประจำปี งบประมาณ 2567 - ฝ่ายวิชาการ - ฝ่ายวิจัย บริการวิชาการ - ฝ่ายบริหาร - ฝ่ายการต่างประเทศ	- คณบดี - รองคณบดีทุกฝ่าย - ผู้ช่วยคณบดีฯ - ผู้อำนวยการกอง ฯ - นักทรัพยากรบุคคล - นักวิชาการแผน และสารสนเทศ	- ผู้อำนวยการกอง ฯ - นักทรัพยากร บุคคล

ว/ด/ป	กระบวนการ/ ขั้นตอน	การดำเนินงาน	ผู้เข้าร่วมกิจกรรม	ผู้รับผิดชอบ
พฤศจิกายน 2566	จัดทำ (ร่าง) แผนปฏิบัติการ ปีงบประมาณ พ.ศ. 2567	รวบรวมวิเคราะห์ข้อมูลที่ได้จาก กระบวนการดังกล่าวข้างต้นนำมา จัดทำ(ร่าง) แผนปฏิบัติการ ปีงบประมาณ พ.ศ.2567	- รองคณบดีทุกฝ่าย - ผู้ช่วยคณบดีฯ - ผู้อำนวยการกอง ฯ - นักทรัพยากร บุคคล - นักวิชาการแผน และสารสนเทศ	- ผู้อำนวยการกอง ฯ - นักทรัพยากร บุคคล - นักวิชาการแผน และสารสนเทศ
พฤศจิกายน 2566	นำเสนอเพื่อขอความ เห็นชอบจาก คณะกรรมการ ประจำคณะ	นำเสนอเพื่อขอความเห็นชอบจาก คณะกรรมการประจำคณะ	คณะกรรมการ ประจำคณะ	- ผู้อำนวยการกอง ฯ - นักทรัพยากร บุคคล - นักวิชาการแผน และสารสนเทศ



รูปภาพที่ 1.3 กระบวนการจัดทำแผนปฏิบัติการประจำปี

2.10 ผลการวิเคราะห์ จุดแข็ง จุดอ่อน โอกาสและภาวะคุกคาม คณะสาธารณสุขศาสตร์

มหาวิทยาลัยขอนแก่น (SWOT Analysis)

คณะฯ ได้มีการจัดประชุม เพื่อวิเคราะห์จุดแข็ง จุดอ่อน คือ วันที่ 14 พฤศจิกายน 2566 จากการประชุมการวิเคราะห์ SWOT คณะสาธารณสุขศาสตร์ สรุปได้ดังนี้

ตารางที่ 2.4 ผลการวิเคราะห์ จุดแข็ง จุดอ่อน โอกาส และภาวะคุกคาม (SWOT Analysis)

Strength (S) จุดแข็ง	Opportunity (O) โอกาส
S1. บุคลากรมีความรู้ความสามารถ ศักยภาพ ในการปฏิบัติหน้าที่ มีความพร้อม และปรับตัวได้ตามสถานการณ์ที่เปลี่ยนแปลง	O1. รับสมัครนักศึกษาต่างชาติเพิ่มขึ้นทุกระดับ
S2. มีการทำงานเป็นทีม	O2. พัฒนาหลักสูตรสู่ระดับชาติ (อันดับต้นๆของประเทศไทย)
S3. เสียสละเวลาเพื่อช่วยเหลืองานส่วนรวม (มีจิตอาสา)	O3. มีกระบวนการสรรหา คัดเลือก บุคคลที่มีศักยภาพ
S4. มีงบประมาณสนับสนุนการพัฒนาตามพันธกิจของคณะอย่างพอเพียง	O4. ส่งเสริม/สนับสนุน/พัฒนาบุคลากร ด้านวิชาการ ด้านสวัสดิการ และด้านอื่นๆ
S5. นำเทคโนโลยีดิจิทัลมาใช้ในการทำงาน	O5. ประชาสัมพันธ์คณะให้เป็นที่รู้จัก สามารถดึงดูดนักศึกษาทั้งภายในและต่างประเทศได้
S6. มีโครงการองค์กรที่ชัดเจน	O6. เปลี่ยนวิกฤติให้เป็นโอกาส (การระบาดของโควิด ปรับมาใช้วิธีออนไลน์มากขึ้น)
S7. มีหลักสูตรที่ทันสมัยและเป็นที่ต้องการของสังคม	O7. มีเวทีแลกเปลี่ยนเรียนรู้/เครือข่ายในทุกด้าน ทั้งภาครัฐ เอกชน และต่างประเทศ
S8. มีอุปกรณ์อำนวยความสะดวกต่อการปฏิบัติหน้าที่ครบครัน	
Weakness (W) จุดอ่อน	Treat (T) อุปสรรค
W1. ไม่มีเวทีแลกเปลี่ยนทักษะ ประสบการณ์ ความเชี่ยวชาญของบุคลากร	T1. การเกิดวิกฤติทางโรคระบาดทำให้ต้องปรับตัว
W2. บุคลากรไม่เพียงพอต่อการปฏิบัติงานเพื่อตอบสนองเป้าหมายขององค์กร	T2. ปัจจัยภายนอกอื่น เช่น เศรษฐกิจ ค่านิยมสังคม ค่าครองชีพ

2.11 รายละเอียดแผนปฏิบัติการ ประจำปีงบประมาณ พ.ศ. 2567

ตารางที่ 2.5 รายละเอียดแผนปฏิบัติการ ประจำปีงบประมาณ พ.ศ. 2567

เสาหลักที่ 1 ด้าน People : ด้านการส่งมอบคุณค่าแก่ประชาคม (ดำเนินการให้ประชาคม หรือผู้มีส่วนได้เสียของมหาวิทยาลัย)

ประเด็นยุทธศาสตร์ที่ 1 ปรับเปลี่ยนการจัดการศึกษา (Education Transformation)

กลยุทธ์/ มาตรการ	โครงการ/กิจกรรม	ตัวชี้วัดโครงการ	ผู้กำกับ/ผู้รับผิดชอบ	งบประมาณ	ความสอดคล้อง มข.				
					ระยะเวลา	เสา หลัก	ยุทธ ศาสตร์	กลยุทธ์ มข.	
กลยุทธ์ที่ 1.1 การจัดการศึกษาตลอดชีวิต (Lifelong Education)									
กลยุทธ์ที่ 1.2 การพัฒนาหลักสูตรใหม่ (New Curriculum) เพื่อสร้างอาชีพใหม่ตามความต้องการของสังคม									
1	โครงการพัฒนาหลักสูตรการจัดการศึกษาตลอดชีวิต	จำนวนหลักสูตรการศึกษาตลอดชีวิต (OKR-02)	อย่างน้อย 1 หลักสูตร	รองคณบดีฝ่ายวิชาการ อ.ดร. ทิวากร พระไชยบุญ อรรวรรณ ตีสุรกุล	50,000	ต.ค. 66 - ก.ย. 67	ส.1	ย.1	1.1/1.2
2	โครงการเสวนาวิชาการ ในเนื่องวันสถาปนาคณะสาธารณสุขศาสตร์	1. ร้อยละความพึงพอใจของผู้เข้าร่วมต่อการจัดเสวนาวิชาการ (EdPEX)	ร้อยละ 80	รองคณบดีฝ่ายวิชาการ ผู้ช่วยคณบดีฝ่ายวิจัยฯ อรรวรรณ ตีสุรกุล กรุณา โสฬสจินดา	100,000	พ.ย. 66	ส.1	ย.1	1.1/1.2

กลยุทธ์/ มาตรการ	โครงการ/กิจกรรม	ตัวชี้วัดโครงการ		ผู้กำกับ/ผู้รับผิดชอบ	งบประมาณ	ความสอดคล้อง มข.			
						ระยะเวลา	เสาหลัก	ยุทธศาสตร์	กลยุทธ์ มข.
		2. ร้อยละของนักศึกษา ชั้นปีที่ 4 ที่เข้าร่วมการ เสวนาวิชาการจาก จำนวนนักศึกษาชั้นปีที่ 4 ทั้งหมด (OKR-11)	ร้อยละ 80						
3	โครงการประชาสัมพันธ์หลักสูตร/ อบรม/เชิงรุก - ประชาสัมพันธ์เชิงรุก, เชิญครู แนะแนวเข้าร่วม - ตลาดนัดหลักสูตร, Open House	ร้อยละของผู้เข้าศึกษา ต่อที่เพิ่มขึ้น (<u>แผนการ บริหารความเสี่ยง</u>)	ร้อยละ 10	รองคณบดีฝ่ายวิชาการ ประธานหลักสูตรฯ อรรวรรณ ดีสุรกุล ธิดา บุญทองแพง พรพิมล คะโยธา ศุภานัน พรหมขออนยาง	100,000	พ.ย. 66	ส.1	ย.1	1.1/1.2
4	โครงการทวนสอบผลสัมฤทธิ์การ เรียนรู้ระดับรายวิชาและหลักสูตร	ร้อยละของรายวิชาที่ ได้ทวนสอบผลสัมฤทธิ์ การเรียนรู้ (<u>SAR ระดับ หลักสูตร</u>)	ทุกรายวิชา	รองคณบดีฝ่ายวิชาการ เกียรติศักดิ์ เกวใจ ประธานหลักสูตรฯ	10,000	เม.ย. - พ.ค. 67	ส.1	ย.1	1.1/1.2

กลยุทธ์/ มาตรการ	โครงการ/กิจกรรม	ตัวชี้วัดโครงการ		ผู้กำกับ/ผู้รับผิดชอบ	งบประมาณ	ความสอดคล้อง มข.			
						ระยะเวลา	เสา หลัก	ยุทธ ศาสตร์	กลยุทธ์ มข.
5	โครงการพัฒนาหลักสูตรเพื่อการ รับรองมาตรฐานด้วยเกณฑ์ AUN QA	จำนวนหลักสูตรตาม เกณฑ์ AUN QA (EdPEX)	อย่างน้อย 1 หลักสูตร	รองคณบดีฝ่ายวิชาการ ผศ.ดร. กิตติพงษ์ สอนล้อม อ.ดร.ปกกมล เหล่ารักษาวงษ์ อรรวรรณ ดิสุรกุล	50,000	ต.ค. 66 - ก.ย. 67	ส.1	ย.1	1.1/1.2
6	โครงการปฐมนิเทศนักศึกษาในระดับ บัณฑิตศึกษา	1. ร้อยละของนักศึกษา ที่เข้าร่วมโครงการ ปฐมนิเทศ (SAR)	ร้อยละ 80	รองคณบดีฝ่ายวิชาการ เกียรติศักดิ์ เกวใจ อรรวรรณ ดิสุรกุล อรุณรัตน์ ศิลารัตน์ ณิชภา ทาริชกุล	10,000	มิ.ย - ก.ค. 67	ส.1	ย.1	1.1/1.2
		2. ร้อยละความพึง พอใจของนักศึกษาที่ เข้าร่วมโครงการ ปฐมนิเทศ (SAR,EdPEX)	ร้อยละ 80						

กลยุทธ์/ มาตรการ	โครงการ/กิจกรรม	ตัวชี้วัดโครงการ		ผู้กำกับ/ผู้รับผิดชอบ	งบประมาณ	ความสอดคล้อง มข.			
						ระยะเวลา	เสา หลัก	ยุทธ ศาสตร์	กลยุทธ์ มข.
7	โครงการพัฒนาหลักสูตรระยะสั้น	ร่างหลักสูตรด้าน สาธารณสุขศาสตร์ (EdPEX)	1 หลักสูตร	รองคณบดีฝ่ายวิชาการ อ.ดร. กฤติยาณี ธรรมสาร อ.ดร. ทิวากร พระไชยบุญ	50,000	ต.ค. 66 - ก.ย. 67	ส.1	ย.1	1.1/1.2
8	โครงการชื่นชมยินดีมหาบัณฑิต และดุษฎีบัณฑิต	ร้อยละความพึงพอใจ ของมหาบัณฑิตและ ดุษฎีบัณฑิตที่เข้าร่วม โครงการ (SAR,EdPEX)	ร้อยละ 80	รองคณบดีฝ่ายวิชาการ อรรวรรณ ดีสุรกุล เกียรติศักดิ์ เกวใจ ศุภานันท์ พรหมขออนยาง อรุณรัตน์ ศีลารัตน์	56,000	พ.ย. - ธ.ค. 66	ส.1	ย.1	1.1/1.2

ประเด็นยุทธศาสตร์ ที่ 2 ปรับเปลี่ยนการทำงานวิจัย (Research Transformation)

กลยุทธ์/ มาตรการ	โครงการ/กิจกรรม	ตัวชี้วัดโครงการ	ผู้กำกับ/ผู้รับผิดชอบ	งบประมาณ	ระยะเวลา	ความสอดคล้อง มข.			
						เสาหลัก	ยุทธศาสตร์	กลยุทธ์ มข.	
กลยุทธ์ที่ 2.1 : สนับสนุนให้เกิดโครงการวิจัยขนาดใหญ่ที่ทำงานวิจัยเป็นทีมและทำงานต่อเนื่อง (Research programs/clusters)									
กลยุทธ์ที่ 2.2 : สร้างระบบนิเวศของการวิจัย (Research Ecosystem)									
กลยุทธ์ที่ 2.3 : สร้างระบบนิเวศสำหรับการสร้างนวัตกรรม (Innovation Ecosystem)									
กลยุทธ์ที่ 2.4 : เพิ่มจำนวนผู้ประกอบการ หรือลงทุน หรือร่วมลงทุน (startup/ venture capital)									
9	โครงการอบรมเชิงปฏิบัติการพัฒนา โครงร่างวิจัยเพื่อตอบโจทย์วิจัยที่มี ผลกระทบสูง	จำนวนโครงการวิจัย ในรูปแบบ แผนบูรณา การวิจัย Research Program/ Clusters (สะสม) (EdPEX)	5 โครงการ	ผู้ช่วยคณบดีฝ่ายวิจัยฯ คุณกรรณา โสฬสจินดา	50,000	พ.ค.-ก.ย. 67	ส.1	ย.2	2.1/2.2
10	โครงการพัฒนาบุคลากรด้านการ วิจัย -อบรมเชิงปฏิบัติการพัฒนาทักษะ การเขียนร่างบทความวิจัยระดับ นานาชาติ	1. จำนวนร่าง บทความวิจัยที่เตรียม จะส่งเพื่อพิจารณา เผยแพร่ในวารสาร ระดับนานาชาติ	5 บทความ	ผู้ช่วยคณบดีฝ่ายวิจัยฯ คุณกรรณา โสฬสจินดา	50,000	ม.ค.-ก.ย. 67	ส.1	ย.2	2.1/2.2

กลยุทธ์/ มาตรการ	โครงการ/กิจกรรม	ตัวชี้วัดโครงการ		ผู้กำกับ/ผู้รับผิดชอบ	งบประมาณ	ระยะเวลา	ความสอดคล้อง มข.		
							เสาหลัก	ยุทธศาสตร์	กลยุทธ์ มข.
	-อบรมเชิงปฏิบัติการพัฒนาทักษะ ด้านเผยแพร่การวิจัย -อบรมเชิงปฏิบัติการพัฒนาทักษะ ด้านการวิจัย R2R	(EdPEX) (การบริหาร <u>ความเสี่ยง</u>)							
		2. จำนวนบทความ วิจัยที่เผยแพร่ (EdPEX)	3 บทความ						
		3. จำนวนร่าง บทความวิจัย R2R ที่ เตรียมจะเผยแพร่ (EdPEX)	3 บทความ						
		4. จำนวนโครงการ R2R ที่ได้รับทุนวิจัย (EdPEX)	5 โครงการ						
11	โครงการปรับปรุงระบบสารสนเทศ ด้านการวิจัยและบริการวิชาการ -ด้านวิจัยและบริการวิชาการ -ด้านวารสาร	จำนวนระบบ สารสนเทศที่ได้รับการ ปรับปรุง (EdPEX)	2 ระบบ	ผู้ช่วยคณบดีฝ่ายวิจัยฯ คุณกรรณา โสฬสจินดา	100,000	ธ.ค. 66 – ก.ย. 67	ส.1	ย.2	2.1/2.2/2.3

กลยุทธ์/ มาตรการ	โครงการ/กิจกรรม	ตัวชี้วัดโครงการ		ผู้กำกับ/ผู้รับผิดชอบ	งบประมาณ	ระยะเวลา	ความสอดคล้อง มข.		
							เสาหลัก	ยุทธศาสตร์	กลยุทธ์ มข.
12	โครงการสนับสนุนการจดทรัพย์สินทางปัญญา	จำนวนทรัพย์สินทางปัญญาที่ได้รับการขึ้นทะเบียน (EdPEX)	2 เรื่อง	ผู้ช่วยคณบดีฝ่ายวิจัยฯ รองคณบดีฝ่ายบริหารฯ	30,000	มี.ค. 67- ก.ย. 67	ส.1	ย.2	2.3
13	โครงการพัฒนาผลิตภัณฑ์ต้นแบบสู่เชิงพาณิชย์	1. จำนวนผู้ประกอบการที่ร่วมลงทุน	2 ราย	ผู้ช่วยคณบดีฝ่ายวิจัยฯ รองคณบดีฝ่ายบริหารฯ	50,000 บาท/ปี	พ.ค.-66	ส.1	ย.2	2.3/2.4
		2. จำนวนนวัตกรรมที่เกิดขึ้นใหม่	2 ชิ้นงาน						
		3. รายได้จากผลิตภัณฑ์ต้นแบบที่ได้รับการพัฒนาให้กับผู้ประกอบการ (EdPEX)	50,000 บาท/ปี						
		4. จำนวนงบประมาณด้านการวิจัย (OKR-16) (EdPEX)	22 ล้านบาท						

กลยุทธ์/ มาตรการ	โครงการ/กิจกรรม	ตัวชี้วัดโครงการ		ผู้กำกับ/ผู้รับผิดชอบ	งบประมาณ	ระยะเวลา	ความสอดคล้อง มข.		
							เสาหลัก	ยุทธศาสตร์	กลยุทธ์ มข.
14	โครงการอบรมจริยธรรมการวิจัยในมนุษย์หรือสัตว์ทดลอง	ร้อยละผู้เข้าร่วมอบรม ของบุคลากรคณะ (EdPEX)	ร้อยละ 80	ผู้ช่วยคณบดีฝ่ายวิจัยฯ รองคณบดีฝ่ายบริหารฯ	30,000	ม.ค.67- ก.ย. 67	ส.1	ย.2	2.2
15	โครงการประเมินความพึงพอใจผู้มีส่วนได้ส่วนเสีย ด้านวิจัยและบริการวิชาการ (รวมทั้งการให้บริการห้องปฏิบัติการ)	ร้อยละความพึงพอใจ ผู้มีส่วนได้ส่วนเสีย (EdPEX)	ร้อยละ 80	ผู้ช่วยคณบดีฝ่ายวิจัยฯ นส.ชนิษฐกุล คุณเมือง นางนุชจรี นรินยา คุณกรรณา โสฬสจินดา	20,000	ส.ค.67- ก.ย. 67	ส.1	ย.2	2.2

ประเด็นยุทธศาสตร์ที่ 3 ปรับเปลี่ยนการบริหารจัดการทรัพยากรบุคคล (Human Resource Management Transformation)

กลยุทธ์/ มาตรการ	โครงการ/กิจกรรม	ตัวชี้วัดโครงการ	ผู้กำกับ/ผู้รับผิดชอบ	งบประมาณ	ความสอดคล้อง มข.				
					ระยะเวลา	เสา หลัก	ยุทธ ศาสตร์	กลยุทธ์ มข.	
กลยุทธ์ 3.1 ยกระดับขีดความสามารถในการทำงานของบุคลากร									
กลยุทธ์ 3.2 วางระบบบริหารทรัพยากรบุคคลที่เอื้อต่อการสร้างผลงาน									
16	โครงการอบรมเพื่อเตรียมความพร้อมเข้าสู่ตำแหน่งที่สูงขึ้น (สายวิชาการ/สายสนับสนุน)	จำนวนบุคลากรสาย วิชาการที่ดำรงตำแหน่ง ทางวิชาการที่สูงขึ้น (EdPEX)	สายวิชาการ จำนวน 2 คน	รองคณบดีฝ่ายบริหารฯ นางสาวรจนา หมาดศรี นางสาวปราณี อิ่มนาง	30,000	ต.ค.66- ก.ย.67	ส.1	ย.3	3.1
		จำนวนบุคลากรสาย สนับสนุนที่ดำรง ตำแหน่งที่สูงขึ้น (EdPEX)	สายสนับสนุน จำนวน 2 คน						
17	โครงการพัฒนาทักษะบุคลากร ให้มีความพร้อมสำหรับการ ทำงานในอนาคต -พัฒนาทักษะด้านภาษา นานาชาติ -พัฒนาทักษะด้านการคลังและ พัสดุ	1. ร้อยละของบุคลากรที่ ได้รับการพัฒนาทักษะ ด้านภาษานานาชาติ	ร้อยละ 60 ของบุคลากร ที่เข้าร่วม อบรม	ผู้อำนวยการกองบริหารฯ น.ส.ขวัญหทัย สิ้นเฮวี่ น.ส.จิราพร บุญจวง น.ส.สุจิตรา พลเชียงสา น.ส.เพลินจิต งามศรี นายศรศักดิ์/นายพรศักดิ์	100,000	ต.ค.66- ก.ย.67	ส.1	ย.3	3.1/3.2
		2. ร้อยละของบุคลากรที่ สอบผ่านทักษะด้าน ดิจิทัล-เทคโนโลยี	ร้อยละ 70 ของบุคลากร ที่เข้าร่วม สอบ						

กลยุทธ์/ มาตรการ	โครงการ/กิจกรรม	ตัวชี้วัดโครงการ		ผู้กำกับ/ผู้รับผิดชอบ	งบประมาณ	ความสอดคล้อง มข.			
						ระยะเวลา	เสา หลัก	ยุทธ ศาสตร์	กลยุทธ์ มข.
	-พัฒนาทักษะกระบวนการแบบ Lean -พัฒนาทักษะการเป็นพิธีกรมืออาชีพ -ทักษะด้านดิจิทัล -พัฒนาบุคลิกภาพบุคลากรให้พร้อมต่อการทำงาน	3. ร้อยละของบุคลากรที่ได้รับการพัฒนาทักษะด้านการคิดวิเคราะห์	ร้อยละ 80 ของบุคลากรที่เข้าร่วม						
		4. ร้อยละของบุคลากรที่ได้รับการพัฒนาทักษะด้านกฎ ระเบียบ ข้อบังคับ (OKR-28) (EdPEX)	ร้อยละ 100 ของบุคลากรที่เข้าร่วม						
18	โครงการพัฒนาระบบงานเพื่อเพิ่มผลิตภาพของบุคลากร	จำนวนระบบงานที่ได้พัฒนาขึ้นใหม่ (การกำกับดูแลองค์กรที่ดี)	อย่างร้อยละ 3 ระบบ	ผู้อำนวยการกองบริหารฯ	20,000	ต.ค.66- ก.ย.67	ส.1	ย.3	3.1/3.2
19	โครงการแลกเปลี่ยนเรียนรู้ทั้งภายในและภายนอกสถาบัน (KM)	1. จำนวนงานที่พัฒนาขึ้นจากการแลกเปลี่ยนเรียนรู้ (การกำกับดูแลองค์กรที่ดี)	5 ชิ้นงาน	รองคณบดีฝ่ายบริหารฯ ผู้อำนวยการกองบริหารฯ น.ส.ชญญา แสงสุริยา	200,000	ต.ค.66- ก.ย.67	ส.1	ย.3	3.1/3.2
		2. ระดับความสำเร็จของการจัดการเรียนรู้ (EdPEX)	ร้อยละ 85						

ประเด็นยุทธศาสตร์ที่ 4 การบริการวิชาการเพื่อสร้างประโยชน์ให้สังคม (Societal Contributions)

กลยุทธ์/ มาตรการ	โครงการ/กิจกรรม	ตัวชี้วัดโครงการ	ผู้กำกับ/ผู้รับผิดชอบ	งบประมาณ	ความสอดคล้อง มข.				
					ระยะเวลา	เสา หลัก	ยุทธ ศาสตร์	กลยุทธ์ มข.	
กลยุทธ์ที่ 4.1 : การบริการวิชาการเพื่อสร้างคุณค่าด้านเศรษฐกิจแก่ชุมชนด้วยเศรษฐกิจสร้างสรรค์ (Creative economy)									
กลยุทธ์ที่ 4.2 : ความร่วมมือเพื่อการพัฒนาอย่างยั่งยืนของชุมชนและสังคม (Sustainable Development Goals : SDGs)									
20	โครงการประชาสัมพันธ์การให้บริการวิชาการเชิงรุก	จำนวนโครงการบริการวิชาการที่ได้รับการประชาสัมพันธ์ (EdPEX)	2 โครงการ	รองคณบดีฝ่ายวิจัยฯ คุณกรรณา โสฬสจินดา	50,000	ต.ค.66- ก.ย.67	ส.1	ย.4	4.1/4.2
21	โครงการบริการวิชาการที่สอดคล้องกับปัญหาสาธารณสุขตามสถานการณ์ปัจจุบัน	1.จำนวนโครงการพัฒนาชุมชนและสังคมเพื่อความยั่งยืน (SDG) (OS)(EdPEX)	2 โครงการ	รองคณบดีฝ่ายวิจัยฯ ผศ.ดร.ฤทธิรงค์ จังโกฎี ผศ.ดร.พฤกษ์ ตัญจรัยรินทร์ ผศ.ดร.สุรัชย์ พิมพพา	30,000	ก.พ.-67	ส.1	ย.4	4.1/4.2
		2. จำนวนงบประมาณด้านการวิจัย (OKR-16)	22 ล้านบาท						

เสาหลักที่ 2 ด้าน Ecological : ด้านการรักษาระบบนิเวศ (ดำเนินการให้ระบบนิเวศของมหาวิทยาลัย)

ประเด็นยุทธศาสตร์ที่ 5 ปรับเปลี่ยนการบริหารจัดการองค์กรสู่ดิจิทัล (Management Transformation to digital)

กลยุทธ์/ มาตรการ	โครงการ/กิจกรรม	ตัวชี้วัดโครงการ	ผู้กำกับ/ผู้รับผิดชอบ	งบประมาณ	ความสอดคล้อง มข.				
					ระยะเวลา	เสา หลัก	ยุทธ ศาสตร์	กลยุทธ์ มข.	
กลยุทธ์ที่ 5.1 : วางระบบบริหารจัดการเพื่อความเป็นเลิศทั่วทั้งองค์กร เน้นการกระจายอำนาจ (Excellence execution by Centralized policy, Decentralized operation)									
กลยุทธ์ที่ 5.2 : มุ่งการขับเคลื่อนองค์กรเชิงกลยุทธ์และปรับปรุงกฎระเบียบที่ล้าสมัย (Strategic lead, Regulation follow)									
กลยุทธ์ที่ 5.3 : การพัฒนาบุคลากรของมหาวิทยาลัยให้มีความพร้อมด้านดิจิทัล									
กลยุทธ์ที่ 5.4 : การพัฒนาระบบการทำงานด้วยเทคโนโลยีดิจิทัลที่ทันสมัยและปลอดภัย									
22	โครงการบริหารจัดการคณะ เพื่อความเป็นเลิศ -ระดับคณะ (EdPex) -ระดับหลักสูตร	1.คณะฯ ผ่านเกณฑ์การ ประเมิน (EdPex)	ผ่านเกณฑ์ การประเมิน EdPex 300	รองคณบดีฝ่ายบริหารฯ น.ส.ชญญา แสงริยา	150,000	ต.ค.66- ก.ย.67	ส.2	ย.5	5.1/5.2/ 5.3
		2.จำนวนหลักสูตรที่ผ่าน การประเมิน	ผ่านทุก หลักสูตร						
23	โครงการบริหารจัดการเชิงกล ยุทธ์ของคณะเพื่อความเป็นเลิศ ประกาศ ระเบียบ แนวปฏิบัติ ลดกระบวนการทำงาน	1.ร้อยละของบุคลากร สายสนับสนุนที่มีงาน พัฒนาใหม่	ร้อยละ 70	ผู้อำนวยการกองบริหารฯ	20,000	ต.ค.66- ก.ย.67	ส.2	ย.5	5.1/5.2
		2.จำนวนกระบวนการงานที่ ได้รับการทบทวน	อย่างน้อย 3 กระบวนการงาน						

กลยุทธ์/ มาตรการ	โครงการ/กิจกรรม	ตัวชี้วัดโครงการ		ผู้กำกับ/ผู้รับผิดชอบ	งบประมาณ	ความสอดคล้อง มข.			
						ระยะเวลา	เสา หลัก	ยุทธ ศาสตร์	กลยุทธ์ มข.
		3. ร้อยละความสำเร็จ ของการดำเนินงานตาม แผนกลยุทธ์ (การกำกับ ดูแลองค์กรที่ดี)	อย่างน้อย ร้อยละ 80						
24	โครงการพัฒนาผู้บริหารเพื่อ การเปลี่ยนแปลงทั้งในและ ต่างประเทศ	ร้อยละผู้บริหารมีการ พัฒนาศักยภาพเพิ่มขึ้น (EdPex)	ร้อยละ 100	รองคณบดีฝ่ายบริหารฯ ผู้อำนวยการกองบริหารฯ	400,000	ต.ค.66- ก.ย.67	ส.2	ย.5	5.1/5.2
25	โครงการจัดทำแผนปฏิบัติการ พัฒนาคณะผู้ทรงคุณวุฒิที่เป็นเลิศ	1. ร้อยละความสำเร็จ การดำเนินการตามแผน (สภามหาวิทยาลัย กำหนด)	ไม่น้อยกว่า ร้อยละ 80	รองคณบดีฝ่ายบริหารฯ ผู้อำนวยการกองบริหารฯ นางสาวรจนา หมวดศรี	150,000	ต.ค.66- ก.ย.67	ส.2	ย.5	5.1/5.2
		2. จำนวนแผนพัฒนา คณะฯ (สภามหาวิทยาลัย กำหนด)	1 แผน						

กลยุทธ์/ มาตรการ	โครงการ/กิจกรรม	ตัวชี้วัดโครงการ		ผู้กำกับ/ผู้รับผิดชอบ	งบประมาณ	ความสอดคล้อง มข.			
						ระยะเวลา	เสา หลัก	ยุทธ ศาสตร์	กลยุทธ์ มข.
26	<p>โครงการพัฒนาระบบสารสนเทศ ในการบริหารและตัดสินใจ</p> <ul style="list-style-type: none"> -ระบบการขอใช้รถยนต์ออนไลน์ -ระบบงานพัสดุ -ระบบติดตามความก้าวหน้าในการขอตำแหน่งสูงขึ้น -ระบบประเมินผลการปฏิบัติงานสายวิชาการ -ระบบเชื่อมต่อข้อมูล SSO KKU -ระบบการเบิกจ่ายค่าตอบแทนการสอน -ระบบบริหารจัดการงบประมาณรายจ่ายและรายงาน 	จำนวนระบบสารสนเทศที่ได้รับการพัฒนา (EdPex) (การกำกับดูแลองค์กรที่ดี)	จำนวน 3 ระบบ	รองคณบดีฝ่ายบริหารฯ ผู้อำนวยการกองบริหารฯฯ	80,000	ต.ค.66- ก.ย.67	ส.2	ย.5	5.1/5.3/ 5.4

ประเด็นยุทธศาสตร์ที่ 6 สร้างคณะให้เป็นที่น่าอยู่และน่าทำงาน (Great Place to Live and Best Place to Work)

กลยุทธ์/ มาตรการ	โครงการ/กิจกรรม	ตัวชี้วัดโครงการ	ผู้กำกับ/ผู้รับผิดชอบ	งบประมาณ	ความสอดคล้อง มข.				
					ระยะเวลา	เสา หลัก	ยุทธ ศาสตร์	กลยุทธ์ มข.	
กลยุทธ์ที่ 6.1 : การสร้างสภาพแวดล้อมที่พร้อมสำหรับการทำงาน (Good Workplace) ที่เป็นมาตรฐาน									
กลยุทธ์ที่ 6.2 : การสร้างความผูกพันกับบุคลากรอย่างยั่งยืน เช่น การเพิ่มระบบการจัดการสวัสดิการและสิทธิประโยชน์									
กลยุทธ์ที่ 6.3 : จัดระบบรักษาความปลอดภัยที่มีประสิทธิภาพ โดยนำระบบเทคโนโลยีสารสนเทศมาใช้ (Smart security)									
27	<p>โครงการปรับปรุงอาคารเรียนและสภาพแวดล้อม</p> <ul style="list-style-type: none"> -ลิฟต์ -พื้นที่ทางกายภาพ -ปรับปรุง sensor ทางเข้าที่จอดรถ -ปรับปรุงห้องสมุดเพิ่มพื้นที่ทำงาน (co-working space) -ปรับปรุงอุปกรณ์สื่อ/โสตห้องเรียน 	<p>1. จำนวนพื้นที่ที่ได้รับการพัฒนา</p> <p>2. ร้อยละความพึงพอใจของบุคลากรและนักศึกษาต่อความปลอดภัยในสถานที่</p> <p>3. ร้อยละความพึงพอใจของบุคลากรและนักศึกษาต่อการจัดสภาพแวดล้อม (EdPex) (การบริหารความเสี่ยง)</p>	<p>จำนวน 3 พื้นที่</p> <p>ร้อยละ 80</p> <p>ร้อยละ 80</p>	<p>รองคณบดีฝ่ายบริหารฯ</p> <p>นายเทพภมร คำสอง</p> <p>นายศรศักดิ์ อูระ</p> <p>และคณะ</p>	<p>100,000</p>	<p>ต.ค.66- ก.ย.67</p>	<p>ส.2</p>	<p>ย.6</p>	<p>6.1/6.3</p>

กลยุทธ์/ มาตรการ	โครงการ/กิจกรรม	ตัวชี้วัดโครงการ		ผู้กำกับ/ผู้รับผิดชอบ	งบประมาณ	ความสอดคล้อง มข.			
						ระยะเวลา	เสา หลัก	ยุทธ ศาสตร์	กลยุทธ์ มข.
28	โครงการยกย่อง เชิดชู เกียรติ	1. จำนวนบุคลากรและ ศิษย์เก่าที่ได้รับการยกย่อง เชิดชูเกียรติ	จำนวน 10 คน	รองคณบดีฝ่ายบริหารฯ น.ส.จิราพร บุญจวง น.ส.รจนา หมวดศรี	100,000	ต.ค.66- ก.ย.67	ส.2	ย.6	6.2
		2. ความพึงพอใจของ บุคลากรและศิษย์เก่า (EdPex)	ร้อยละ 80						
29	โครงการส่งเสริมสุขภาพ กาย ใส่ใจสุขภาพจิต พิชิต โรค	1. ร้อยละของบุคลากรที่ ได้รับการตรวจสุขภาพ จากจำนวนบุคลากรคณะ (EdPex)	ร้อยละ 50	รองคณบดีฝ่ายบริหารฯ ผู้อำนวยการกองบริหารฯ น.ส.เพลินจิต งามศรี	50,000	ม.ค.-ก.ย. 67	ส.2	ย.6	6.2
		2. ร้อยละของบุคลากรที่ ได้รับความรู้ด้านการ ส่งเสริมสุขภาพ	ร้อยละ 80 ของ บุคลากรที่เข้า ร่วม						
30	โครงการวันสถาปนาคณะ	ความพึงพอใจของ ผู้เข้าร่วมโครงการ	ร้อยละ 80	ผู้อำนวยการกองบริหารฯ น.ส.ปราณี อิ่มนาง น.ส.เพลินจิต งามศรี และคณะ	100,000	พ.ย.66	ส.2	ย.6	6.2

กลยุทธ์/ มาตรการ	โครงการ/กิจกรรม	ตัวชี้วัดโครงการ		ผู้กำกับ/ผู้รับผิดชอบ	งบประมาณ	ความสอดคล้อง มข.			
						ระยะเวลา	เสา หลัก	ยุทธ ศาสตร์	กลยุทธ์ มข.
31	โครงการสานสัมพันธ์ บุคลากร (ผู้บริหารพบ บุคลากร)	ร้อยละความพึงพอใจของ ผู้เข้าร่วมโครงการ (EdPex)	ร้อยละ 80	ผู้อำนวยการกองบริหารฯ	50,000	ต.ค.66- ก.ย.67	ส.2	ย.6	6.2
32	โครงการสืบสานทำนุ บำรุงศิลปวัฒนธรรม ประเพณีและสร้างเสริม ภูมิปัญญา -สานสัมพันธ์วันปีใหม่ -ประเพณีสงกรานต์ -สืบสานการแต่งกายผ้า ไทย -ประเพณีบุญข้าวจี๋ -ประเพณีลอยกระทง	1. ร้อยละความพึงพอใจ ของผู้เข้าร่วมโครงการ	ร้อยละ 80	รองคณบดีฝ่ายบริหารฯ ผู้อำนวยการกองบริหารฯ หน.งานบริหารทั่วไป	150,000	ต.ค.66- ก.ย.67	ส.2	ย.6	6.2
		2. ร้อยละการอยู่ดีมีสุข และความผูกพัน	ร้อยละ 80						
33	โครงการสัมมนาบุคลากร	1. ร้อยละการอยู่ดีมีสุขและ ความผูกพัน	ร้อยละ 80	ผู้อำนวยการกองบริหารฯ	800,000	ต.ค.66 ก.ย.67	ส.2	ย.6	6.2
		2. ร้อยละของ กระบวนการที่ได้รับการ พัฒนาใหม่ (EdPex)	ร้อยละ 20						

กลยุทธ์/ มาตรการ	โครงการ/กิจกรรม	ตัวชี้วัดโครงการ		ผู้กำกับ/ผู้รับผิดชอบ	งบประมาณ	ความสอดคล้อง มข.			
						ระยะเวลา	เสา หลัก	ยุทธ ศาสตร์	กลยุทธ์ มข.
34	โครงการปรับปรุงระบบ รักษาความปลอดภัย -อบรมอัคคีภัย -อบรมปฐมพยาบาล เบื้องต้น CPR	1.ร้อยละของบุคลากรที่ ได้รับการอบรมปฐม พยาบาลเบื้องต้น CPR	ร้อยละ 80 ของ บุคลากรที่เข้า ร่วม	รองคณบดีฝ่ายบริหารฯ ผู้อำนวยการกองบริหารฯ นายเทพภมร คำสอง	25,000	ต.ค.66- ก.ย.67	ส.2	ย.6	6.1/6.3
		2.ร้อยละของบุคลากรที่ ได้รับการอบรมอัคคีภัย	ร้อยละ 80 ของ บุคลากรที่เข้า ร่วม						
		3.ร้อยละของถึงดับเพลิงที่ ได้รับการตรวจสอบและ เกณฑ์มาตรฐาน	ร้อยละ 100						
		4.ความพึงพอใจ ผู้เข้าร่วมโครงการ (EdPex)	ร้อยละ 80						
35	โครงการคิดก่อนใช้ ใส ใจพลังงาน รวบรวมสร้าง สำนักงานสีเขียว	ร้อยละของงบประมาณที่ ใช้พลังงานไฟฟ้าลดลง เมื่อเทียบกับปี 2566 <u>การกำกับองค์กรที่ดี</u>	ร้อยละ 5	รองคณบดีฝ่ายบริหารฯ ผู้อำนวยการกองบริหารฯ นายเทพภมร คำสอง	50,000	ต.ค.66- ก.ย.67	ส.2	ย.6	6.1/6.3

กลยุทธ์/ มาตรการ	โครงการ/กิจกรรม	ตัวชี้วัดโครงการ		ผู้กำกับ/ผู้รับผิดชอบ	งบประมาณ	ความสอดคล้อง มข.			
						ระยะเวลา	เสา หลัก	ยุทธ ศาสตร์	กลยุทธ์ มข.
36	โครงการประชาสัมพันธ์ ภาพลักษณ์ รวมถึง (Corporate Identity: CI ด้วย)	ร้อยละของรายได้ที่ เพิ่มขึ้นจากรายได้หลัก	ร้อยละ 5	รองคณบดีฝ่ายบริหารฯ ผู้อำนวยการกองบริหารฯ น.ส.ขวัญหทัย สีนเฮาว์	200,000	ต.ค.66- ก.ย.67	ส.2	ย.6	6.1
		ร้อยละความพึงพอใจ ของผู้มีส่วนได้ส่วนเสีย	ร้อยละ 80						
37	โครงการมุทิตาจิตผู้ เกษียณอายุราชการ	1.ร้อยละของความพึง พอใจของผู้เข้าร่วม	ร้อยละ 80	รองคณบดีฝ่ายบริหารฯ ผู้อำนวยการกองบริหารฯ นางประรุธ นาสมสร้อย และคณะ	80,000	ส.ค.-ก.ย. 67	ส.2	ย.6	6.2
		2.ร้อยละการอยู่ดีมีสุข และความผูกพัน	ร้อยละ 80						

ประเด็นยุทธศาสตร์ที่ 7 การนำคณะสู่ความเป็นนานาชาติ (Internationalization)

กลยุทธ์/ มาตรการ	โครงการ/กิจกรรม	ตัวชี้วัดโครงการ	ผู้กำกับ/ผู้รับผิดชอบ	งบประมาณ	ความสอดคล้อง มข.				
					ระยะเวลา	เสา หลัก	ยุทธ ศาสตร์	กลยุทธ์ มข.	
กลยุทธ์ที่ 7.1 : สนับสนุนและส่งเสริมการมีส่วนร่วมของ global learners, global alumni, global staff และสมรรถนะสากล (Global Competencies)									
กลยุทธ์ที่ 7.2 : สนับสนุนและส่งเสริมเครือข่ายคุณภาพพระดัตโลกและระบบนิเวศน์ รวมทั้งความร่วมมือกับคู่ความร่วมมือระดับโลก (Global Quality Network & Ecosystem)									
กลยุทธ์ที่ 7.3 : สร้างความเป็นนานาชาติทั้งด้านอาจารย์ บุคลากร นักศึกษา และสภาพแวดล้อม (International environment) และส่งเสริมการรับรู้ชื่อเสียงของมหาวิทยาลัยขอนแก่นในระดับโลก (Visibility on global stage)									
38	โครงการสนับสนุน ทุนการศึกษาแก่นักศึกษ ในประเทศอาเซียน และ ประเทศในกลุ่ม GMS	ร้อยละของนักศึกษา ต่างชาติที่เพิ่มขึ้น (OKR12) (EdPEX)	ร้อยละ 15 จาก ปีที่ผ่านมา	คณบดี น.ส.สุสติ ไกยวงษ์	800,000	ต.ค.66- ก.ย.67	ส.2	ย.7	7.1
39	โครงการประชาสัมพันธ์ คณะสาธารณสุขศาสตร์สู่ นานาชาติ	ร้อยละของนักศึกษา ต่างชาติที่เพิ่มขึ้น (OKR12) (EdPEX)	ร้อยละ 15 จาก ปีที่ผ่านมา	คณบดี น.ส.สุสติ ไกยวงษ์	50,000	ต.ค.66- ก.ย.67	ส.2	ย.7	7.1
40	โครงการสร้างเครือข่าย ความร่วมมือด้านการวิจัย กับสถาบันในประเทศและ ต่างประเทศ	จำนวนหน่วยงานที่ทำ ความร่วมมือ MOU ใน และต่างประเทศ	5 หน่วยงาน	คณบดี รองคณบดีฝ่ายวิจัยฯ อ.ดร.ทิวากร พระไชยบุญ ผศ.ดร.กิตติพงษ์ สอนล้อม น.ส.สุสติ ไกยวงษ์	250,000	ต.ค.66- ก.ย.67	ส.2	ย.7	7.2

กลยุทธ์/ มาตรการ	โครงการ/กิจกรรม	ตัวชี้วัดโครงการ		ผู้กำกับ/ผู้รับผิดชอบ	งบประมาณ	ความสอดคล้อง มข.			
						ระยะเวลา	เสา หลัก	ยุทธ ศาสตร์	กลยุทธ์ มข.
41	โครงการจัดประชุม วิชาการระดับนานาชาติ ร่วมกับเครือข่าย มหาวิทยาลัยและ นานาชาติ (GMS.)	ร้อยละของอาจารย์ที่เข้า ร่วมโครงการ	ร้อยละ 50	คณบดี ผู้อำนวยการกองบริหารงาน	200,000	มิ.ย.-ส.ค. 67	ส.2	ย.7	7.2
42	โครงการแลกเปลี่ยนทาง วิชาการและวัฒนธรรม ของบุคลากรและ นักศึกษากับสถาบัน ต่างประเทศ	ร้อยละของนักศึกษา แลกเปลี่ยน (non- Degree) เพิ่มขึ้นจากปีที่ ผ่านมา ทั้ง outbound และ inbound (OKR12) (EdPEX)	จำนวน 20 คน	คณบดี น.ส.ผุสดี ไกยวงษ์	250,000	ต.ค.66- ก.ย.67	ส.2	ย.7	7.3
43	โครงการแลกเปลี่ยน เรียนรู้กับผู้เชี่ยวชาญชาว ต่างประเทศ	จำนวนบุคลากรที่ แลกเปลี่ยนเรียนรู้ (EdPEX)	จำนวน 5 คน	คณบดี น.ส.ผุสดี ไกยวงษ์	100,000	ต.ค.66- ก.ย.67	ส.2	ย.7	7.3

เสาหลักที่ 3 ด้าน Spiritual : ดำเนินการปลูกฝังจิตวิญญาณความเป็นมหาวิทยาลัยขอนแก่น

ประเด็นยุทธศาสตร์ที่ 8 การบริหารตามหลักธรรมาภิบาลที่ดีและการขึ้นนำสังคม (Beyond Good Governance)

กลยุทธ์/ มาตรการ	โครงการ/กิจกรรม	ตัวชี้วัดโครงการ	ผู้กำกับ/ผู้รับผิดชอบ	งบประมาณ	ความสอดคล้อง มข.				
					ระยะเวลา	เสาหลัก	ยุทธศาสตร์	กลยุทธ์ มข.	
กลยุทธ์ที่ 8.1 : จัดทำแผนป้องกันและปราบปรามการทุจริตโดยการบูรณาการด้านการป้องกัน ปราบปรามและแก้ไขปัญหาการทุจริตร่วมกัน									
กลยุทธ์ที่ 8.2 : การสื่อสารภาพลักษณ์ และความเชื่อถือของมหาวิทยาลัยแก่ผู้มีส่วนได้ส่วนเสียและชุมชน (Promote Trustworthiness from community and Role model)									
44	โครงการสร้างองค์ความรู้ด้านธรรมาภิบาลตามแนวปฏิบัติตามหลักธรรมาภิบาล	ร้อยละบุคลากรที่ผ่านการอบรม (EdPEX)	ร้อยละ 100 ของบุคลากรที่เข้าร่วม	รองคณบดีฝ่ายบริหารฯ ผู้อำนวยการกองบริหารฯ	40,000	ต.ค.66- ก.ย.67	ส.3	ย.8	8.1/8.2
45	โครงการอบรมส่งเสริมการปฏิบัติตามจรรยาบรรณของผู้ปฏิบัติงาน	ร้อยละของบุคลากรที่ได้รับการอบรมจรรยาบรรณของผู้ปฏิบัติงาน (การกำกับดูแลองค์กรที่ดี) (การบริหารความเสี่ยง)	ร้อยละ 80	รองคณบดีฝ่ายบริหารฯ ผู้อำนวยการกองบริหารฯ	20,000	ต.ค.66- ก.ย.67	ส.3	ย.8	8.1/8.2

กลยุทธ์/ มาตรการ	โครงการ/กิจกรรม	ตัวชี้วัดโครงการ		ผู้กำกับ/ผู้รับผิดชอบ	งบประมาณ	ความสอดคล้อง มข.			
						ระยะเวลา	เสาหลัก	ยุทธศาสตร์	กลยุทธ์ มข.
46	โครงการเพิ่ม ประสิทธิภาพการบริหาร จัดการความเสี่ยง	1. จำนวนบุคลากรที่เข้าร่วมอบรมการบริหาร ความเสี่ยง (<u>การบริหาร ความเสี่ยง</u>)	ร้อยละ 80	รองคณบดีฝ่ายบริหารฯ น.ส.ชญญา แสงสุริยา	50,000	ต.ค.66- ก.ย.67	ส.3	ย.8	8.1/8.2
		2. จำนวนอุบัติการณ์ของ ความสูญเสียทางทรัพย์สิน (<u>การบริหารความเสี่ยง</u>)	จำนวน 0 ครั้ง						

2.12 จุดเน้นของแผนงาน/โครงการ/กิจกรรม ประจำปีงบประมาณ พ.ศ. 2567

ปีงบประมาณ 2566 คณะสาธารณสุขศาสตร์ ได้ปรับตัวเข้ากับการเปลี่ยนแปลงซึ่งเป็นผลกระทบจากการเกิดโรคติดเชื้อโคโรนาระบาดใหม่ ปี 2019 หรือ COVID 19 เป็นโรคติดเชื้อไวรัส โดยนำรายละเอียดแผนยุทธศาสตร์การบริหารมหาวิทยาลัยขอนแก่น พ.ศ. 2563 - 2566 ซึ่งได้กำหนดไว้ตามประเด็นยุทธศาสตร์ 10 ยุทธศาสตร์ และมีการจัดประชุมสัมมนาของผู้บริหาร โดยมีจุดเน้น ของแผนงาน/โครงการ/กิจกรรมที่จะดำเนินการในช่วงปีงบประมาณ พ.ศ. 2566 ดังนี้

จุดเน้นปีงบประมาณ พ.ศ. 2566

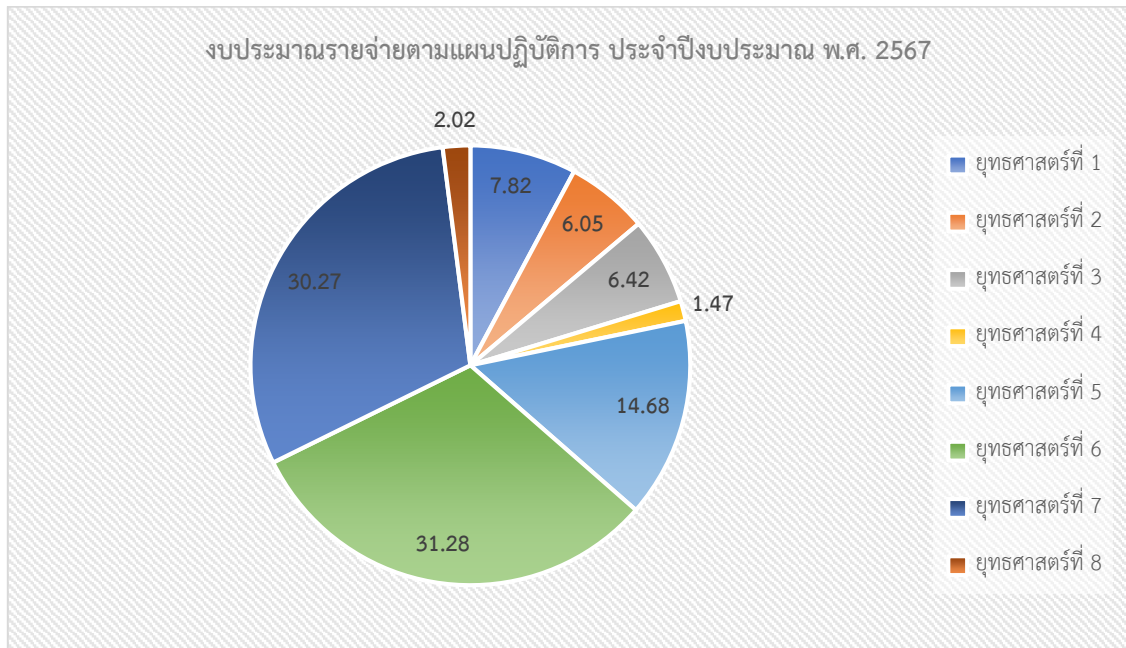
- 1) ปรับรูปแบบการจัดการเรียนการสอน โดยเน้นการเรียนรู้ (Learning paradigm) และระบบการจัดการศึกษาใหม่ที่เป็นออนไลน์
- 2) ปรับรูปแบบการกระบวนการจัดการศึกษาตามกระบวนทัศน์ใหม่ และการจัดการศึกษาตลอดชีวิต (Lifelong Education)
- 3) ปรับเปลี่ยนรูปแบบการทำงานเป็นแบบออนไลน์อย่างรวดเร็ว เพิ่มทักษะการทำงานออนไลน์ของบุคลากร ทั้งการประชุม การติดต่อสื่อสาร การอนุมัติ รวมถึงการประเมินผลการทำงานของบุคลากรทั้งระบบ (Online Management)
- 4) ส่งเสริมให้เกิดโครงการวิจัยขนาดใหญ่ที่ทำงานวิจัยเป็นทีมและทำงานต่อเนื่อง (Research programs) เพื่อให้สามารถตอบโจทย์ใหญ่ที่มีผลกระทบ (Impact) สูงได้
- 5) ขับเคลื่อนโครงการวิจัยขนาดใหญ่ที่มีการทำงานร่วมกันกลุ่มวิจัย
- 6) การช่วยเหลือชุมชน และสังคม ผ่านการนำองค์ความรู้และความเข้มแข็งของคณะฯ ถ่ายทอดสู่สังคมและชุมชนในยามวิกฤติโรคโควิด 19 เพื่อสร้างความยั่งยืน แลความผูกพันระหว่างชุมชน (โครงการ U2T)

2.13 กรอบงบประมาณรายจ่ายในแผนปฏิบัติการ ประจำปีงบประมาณ พ.ศ. 2567

ในปีงบประมาณ พ.ศ. 2567 คณะสาธารณสุขศาสตร์ ได้รับจัดสรรงบประมาณเงินรายได้ จำนวน 74,111,025 บาท ได้กำหนดกรอบวงเงินเพื่อใช้จ่ายในแผนปฏิบัติการประจำปีงบประมาณ พ.ศ. 2567 จำนวน 9,414,895 บาท บริหารจัดการโครงการทั้งหมดตามแผนปฏิบัติการ จำนวน 5,281,000 บาท โดยมีรายละเอียดดังนี้

ตารางที่ 2.6 งบประมาณรายจ่ายในแผนปฏิบัติการ ประจำปีงบประมาณ พ.ศ. 2567

เงินรายได้		
รายการ	จำนวน (บาท)	ร้อยละ (%)
ยุทธศาสตร์ที่ 1 ปรับเปลี่ยนการจัดการศึกษา (Education Transformation)	426,000	7.82
ยุทธศาสตร์ที่ 2 ปรับเปลี่ยนการทำงานวิจัย (Research Transformation)	330,000	6.05
ยุทธศาสตร์ที่ 3 ปรับเปลี่ยนการบริหารจัดการทรัพยากรบุคคล (Human Resource Management Transformation)	350,000	6.42
ยุทธศาสตร์ที่ 4 การบริการวิชาการเพื่อสร้างประโยชน์ให้สังคม (Societal Contributions)	80,000	1.47
ยุทธศาสตร์ที่ 5 ปรับเปลี่ยนการบริหารจัดการองค์กรสู่ยุคดิจิทัล (Management Transformation to digital)	800,000	14.68
ยุทธศาสตร์ที่ 6 สร้างคณะให้น่าอยู่และน่าทำงาน (Great Place to Live and Best Place to Work)	1,705,000	31.28
ยุทธศาสตร์ที่ 7 การนำคณะสู่ความเป็นนานาชาติ (Internationalization)	1,650,000	30.27
ยุทธศาสตร์ที่ 8 การบริหารตามหลักธรรมาภิบาลที่ดีและการซึ่้นนำ สังคม (Beyond Good Governance)	110,000	2.02
รวมทั้งสิ้น	5,451,000	100.00



ภาพที่ 2.5 งบประมาณรายจ่าย (เงินรายได้) ปีงบประมาณ พ.ศ. 2567

ส่วนที่ 3

การกำกับติดตาม และการรายงานผลการดำเนินงาน

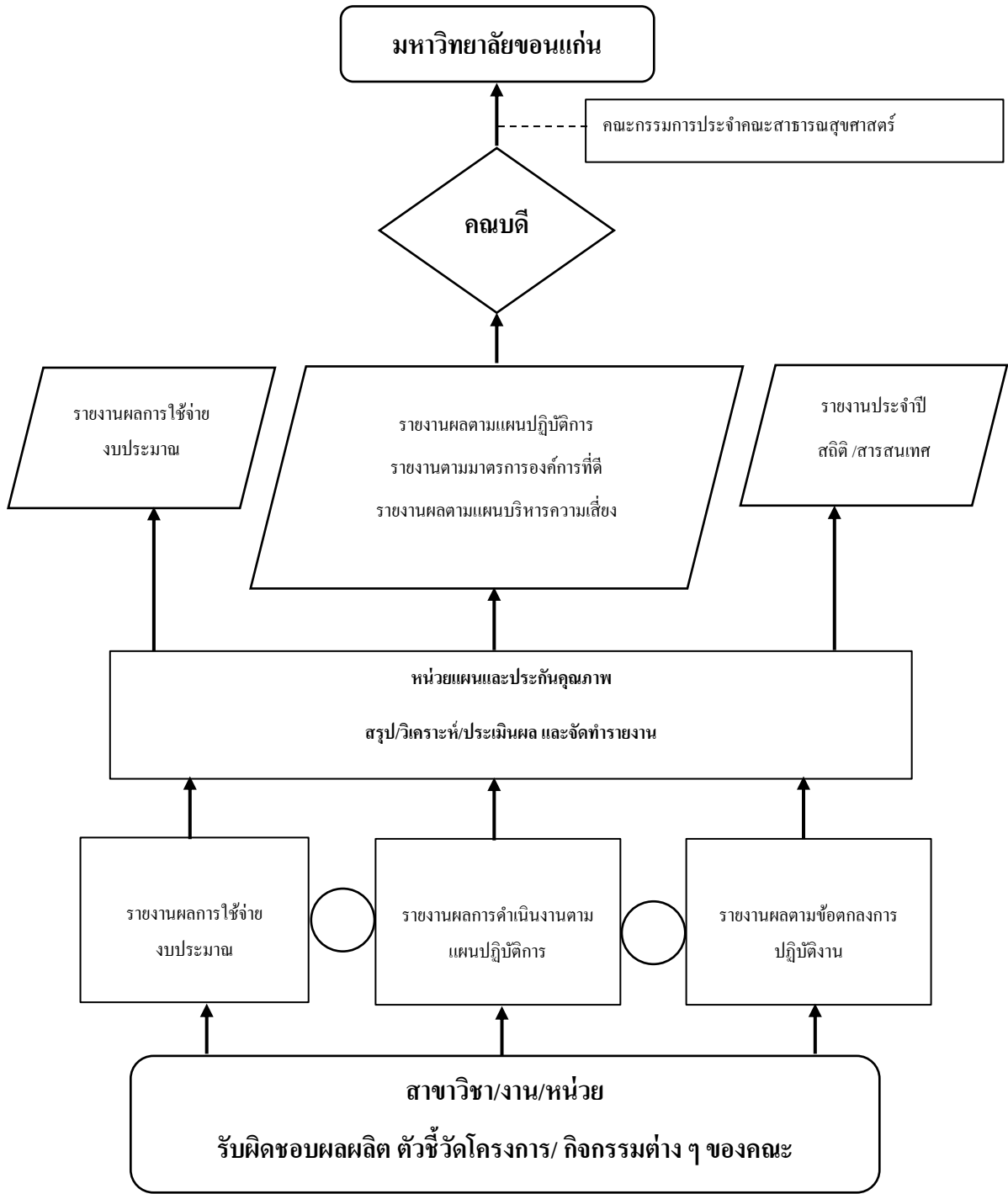
แผนปฏิบัติการ ประจำปีงบประมาณ พ.ศ. 2567 คณะสาธารณสุขศาสตร์ เป็นแผนที่ใช้เพื่อผลักดัน และขับเคลื่อนยุทธศาสตร์การบริหารคณะสาธารณสุขศาสตร์ มหาวิทยาลัยขอนแก่น เพื่อให้บรรลุตาม วิสัยทัศน์ พันธกิจ เป้าหมายหลักของมหาวิทยาลัย และการผลิตบัณฑิตให้มีคุณภาพการผลิตผลงานวิจัยที่สามารถถ่ายทอดองค์ความรู้เพื่อนำไปแก้ไขปัญหาให้กับชุมชน สังคม ประเทศชาติรวมทั้งได้รับการยอมรับทั้งในระดับชาติ และนานาชาติ ตลอดจนการขับเคลื่อนให้เป็นองค์กรที่มีการบริหารจัดการอย่างมีประสิทธิภาพ มีสภาพแวดล้อมสีเขียว มีความห่วงใย ใส่ใจสังคม

ในปีงบประมาณ พ.ศ. 2567 คณะฯ ได้กำหนดประเด็นยุทธศาสตร์ กลยุทธ์ มาตรการ/โครงการ/กิจกรรม รวมทั้งสิ้น 8 ประเด็นยุทธศาสตร์ 19 กลยุทธ์ 46 โครงการ โดยการถ่ายทอดเป้าประสงค์ และตัวชี้วัด ให้มีความสอดคล้อง เชื่อมโยง และเป็นไปในทิศทางเดียวกัน จากคณะสาขาวิชา และหน่วยงาน และมีการจัดทำคำรับรองการปฏิบัติงานระหว่างมหาวิทยาลัยกับคณะ โดยการกำหนดผลลัพธ์ที่สำคัญตามหลักการของ OKR : Objectives and Key Results และคณะมีการจัดทำคำรับรองการปฏิบัติงานระหว่างคณะดี กับรองคณบดี ผู้ช่วยคณบดี และผู้ปฏิบัติงาน ซึ่งจะมีการกำหนดตัวชี้วัดเป้าหมายที่สำคัญตามภารกิจหน้าที่ของแต่ละหน่วยงานที่เกี่ยวข้องให้มีความสอดคล้องกับยุทธศาสตร์ของคณะฯ

อย่างไรก็ตาม เพื่อให้เกิดการกำกับติดตาม การนำแผนไปปฏิบัติที่เป็นรูปธรรม และชัดเจนนั้น คณะฯ ได้กำหนดให้มีการจัดทำรายละเอียดของโครงการ ตัวชี้วัดโครงการ งบประมาณที่ใช้ รวมทั้งผู้รับผิดชอบไว้ อย่างชัดเจน และจะมีกระบวนการในการติดตามความคืบหน้าของโครงการต่าง ๆ อย่างต่อเนื่องเพื่อรายงานต่อมหาวิทยาลัยทั้งการกำกับติดตามผ่านตัวชี้วัดระดับยุทธศาสตร์ และตัวชี้วัดระดับโครงการ รวมถึงการประเมินผลสัมฤทธิ์ของโครงการ และผลสัมฤทธิ์ของการเบิกจ่ายงบประมาณ โดยจะแบ่งช่วงระยะเวลาในการติดตามออกเป็นรายไตรมาส คือ รอบ 3 เดือน 6 เดือน 9 เดือน และ 12 เดือน สำหรับการดำเนินงานจะมีการนำข้อมูลสารสนเทศเกี่ยวกับตัวชี้วัด และค่าเป้าหมายในแต่ละประเด็นยุทธศาสตร์ของคณะฯ เข้าสู่ระบบฐานข้อมูล ph.kku.takasila.org และกลไกการประกันคุณภาพของคณะฯ เพื่อให้ผู้บริหารได้มีระบบในการติดตามข้อมูล ความคืบหน้าของการดำเนินงานอย่างใกล้ชิดและต่อเนื่อง รวมทั้งใช้เป็นข้อมูลสำหรับการปรับเปลี่ยนแนวทางการดำเนินงานของโครงการ/กิจกรรมต่าง ๆ ให้เหมาะสมและสอดคล้องกับสถานการณ์ต่าง ๆ ที่เปลี่ยนแปลงไป

ตารางที่ 3.1 รายละเอียดการกำกับติดตาม และรายงานผลการดำเนินงาน ประจำปีงบประมาณ พ.ศ. 2567

ที่	การติดตาม/ประเมินผล	ระยะเวลา	หน่วยงานที่ต้อง รายงานผลการ ดำเนินงาน	วิธีการ
1	การติดตามการดำเนินงาน โครงการ/กิจกรรม	ทุกครั้งที่มีการ เบิกจ่าย	- เจ้าของโครงการ	ติดตามผลการดำเนินงานตาม แบบรายงานผลการดำเนินงาน โครงการในระบบ ph.kku.takasila.org
2	การติดตามการใช้จ่าย งบประมาณ	ทุกเดือน	หน่วยงานคลังและ พัสดุ	ติดตามการขออนุมัติเงิน ประจำงวด และการใช้จ่าย/ รายงานผลการใช้จ่ายงบประมาณ
		ทุกไตรมาส	- หน่วยแผนและ พัฒนาคุณภาพ การศึกษา	ติดตามการใช้จ่ายงบประมาณ ตามแผนปฏิบัติการ/รายงาน ผลการใช้จ่ายงบประมาณ
3	การติดตามการดำเนินงานตาม แผนปฏิบัติการ - ผลงานตามตัวชี้วัดยุทธศาสตร์ - ผลงานตามโครงการ/กิจกรรม - ปัญหา/อุปสรรค/การแก้ไข ปัญหา	ทุกไตรมาส	- เจ้าของโครงการ - หน่วยแผนและ พัฒนาคุณภาพ การศึกษา	ติดตามผลการดำเนินงานตาม แบบรายงานผลการ ดำเนินงานโครงการ
4	รายงานผลต่อมหาวิทยาลัย	ทุกไตรมาส	- หน่วยแผนและ พัฒนาคุณภาพ การศึกษา	ติดตามผลการดำเนินงานตาม แผนการปฏิบัติการประจำปี รายงานตามแบบฟอร์มที่กำหนด



หมายเหตุ

= เริ่มต้น
 = กระบวนการ
 = แสดงผลข้อมูล
 = ตัดสินใจ
 = จุดเชื่อมต่อ
 ↑ = ทิศทางการทำงาน

ภาพที่ 3.1 กระบวนการติดตาม และรายงานผลการดำเนินงาน ปีงบประมาณ พ.ศ. 2567

ภาคผนวก

ภาคผนวก ก

แผนปฏิบัติงานโครงการ/กิจกรรมคณะกรรมการพัฒนานักศึกษาและสโมสรนักศึกษา ประจำปีงบประมาณ พ.ศ. 2567

ลำดับ	โครงการ/กิจกรรม	ตัวชี้วัด โครงการ	ระยะเวลา	การดำเนินงาน			งบประมาณ รวม	ผู้รับผิดชอบ
				ว.ท.บ. ภาคปกติ	ว.ท.บ. โครงการพิเศษ	ส.บ.		
ด้านที่ 1 ด้านการพัฒนาตนเอง								
1	ปฐมนิเทศนักศึกษา		มิ.ย. 67	12,000	12,000	12,000	36,000	กรรมการพัฒนา
2	ปัจฉิมนิเทศนักศึกษา		พ.ย. 67	40,000	20,000	-	60,000	กรรมการพัฒนา
3	สานสัมพันธ์ครอบครัวชาว สาธารณสุข (วันนัดพบ ผู้ปกครอง)		ก.ค. 67	4,000	4,000	8,000	16,000	กรรมการพัฒนา
4	เตรียมความพร้อมบัณฑิต ด้านทักษะชีวิต	(OKR11)						
	(1) “การเขียนจดหมายสมัคร งาน การเขียน Resume (ชั้น ปี 1-4)	(OKR11)(7)	ธ.ค. 66- ม.ค. 67	15,000	15,000	-	30,000	กรรมการพัฒนา

ลำดับ	โครงการ/กิจกรรม	ตัวชี้วัด โครงการ	ระยะเวลา	การดำเนินงาน			งบประมาณ รวม	ผู้รับผิดชอบ
				ว.ท.บ. ภาคปกติ	ว.ท.บ. โครงการพิเศษ	ส.บ.		
	(2) การสัมภาษณ์งานเป็น ภาษาอังกฤษ	(OKR11)(10)	ธ.ค. 66- ม.ค. 67	13,000	12,000	-	25,000	กรรมการพัฒนา
	(3) “การพัฒนาศักยภาพ” (ชั้นปี 1-4)	(OKR11)(8)	ธ.ค. 66- ม.ค. 67	20,000	20,000	10,000	50,000	กรรมการพัฒนา
5	พัฒนาทักษะด้าน Innovation creatives, Show & Share ปี 2566	(OKR11)(6)	มี.ค.-กย 67	25,000	35,000	-	60,000	กรรมการพัฒนา
6	สุนทรีย์ทักษะ (Soft Skill) สำหรับนักศึกษา (ชั้นปี 1-2)	OKR11)(8)	ต.ค. 66- ม.ค. 67	5,000	5,000	10,000	20,000	ร่วมกับค่ายต้น กล้า
7	การพัฒนาศักยภาพนักศึกษา พี่เลี้ยงน้องใหม่	(OKR11)(8)	ก.ค. 67	10,000	3,000	3,000	16,000	สโมสร
8	กีฬา สันทนาการ และวัสดุ อุปกรณ์การกีฬา		พ.ย. 66- มี.ค. 67	50,000	40,000	20,000	110,000	สโมสร
9	พัฒนาทักษะด้านภาษา การ วางแผนด้านการเงินและการ ลงทุน	(OKR11)(3)	ม.ค. -เม.ย. 67	12,000	10,000	8,000	30,000	กรรมการพัฒนา

ลำดับ	โครงการ/กิจกรรม	ตัวชี้วัด โครงการ	ระยะเวลา	การดำเนินงาน			งบประมาณ รวม	ผู้รับผิดชอบ
				ว.ท.บ. ภาคปกติ	ว.ท.บ. โครงการพิเศษ	ส.บ.		
ด้านที่ 2 ด้านการพัฒนานิเวศและสังคม								
10	ค่ายอาสาพัฒนาสาธารณสุข ในชนบท (ชุมชน ชวส.)		พ.ย. 66 - ม.ค. 67	40,000	20,000	5,000	65,000	สโมสร
11	กิจกรรมออกค่ายของชมรม คุ้มครองผู้บริโภค (ชคบ.)		พ.ย. 66 - ม.ค. 67	-	15,000	25,000	40,000	ชมรม ชคบ.
12	เลือกตั้งกรรมการสโมสร นักศึกษา		มี.ค.-พ.ค. 67	2,000	2,000	-	4,000	สโมสร+กรรม การพัฒน์
13	กิจกรรมรับน้องใหม่แบบ สร้างสรรค์		ก.ค.-ส.ค. 67	25,000	25,000	30,000	80,000	สโมสร
14	ราตรีน้องใหม่		ก.ค.- ส.ค. 67	21,000	21,000	38,000	80,000	สโมสร
15	ราตรีบัณฑิต		ธ.ค. 66	55,000	40,000	15,000	110,000	สโมสร
16	ราตรีอำลาสถาบัน (บายเนียร์)		เม.ย. 67	20,000	15,000	45,000	80,000	สโมสร

ลำดับ	โครงการ/กิจกรรม	ตัวชี้วัด โครงการ	ระยะเวลา	การดำเนินงาน			งบประมาณ รวม	ผู้รับผิดชอบ
				ว.ท.บ. ภาคปกติ	ว.ท.บ. โครงการพิเศษ	ส.บ.		
17	โครงการส่งเสริมวิชาการ กิจกรรมสร้างสรรค์กับ เครือข่ายสาธารณสุขและ สังคม		ม.ค.-ก.ค. 67	13,000	15,000	22,000	50,000	สโมสร
18	โครงการจ้างงานนักศึกษา							กรรมการพัฒนา
19	ทุนการศึกษา		ต.ค. 66- ก.ย.67	210,000	210,000	130,000	550,000	กรรมการพัฒนา
20	โครงการแลกเปลี่ยนนักศึกษา	(OKR12)						
	เปิดโลกทัศน์นักศึกษา มข. สู่ ความเป็นสากล (นายก สโมสรนักศึกษา)		ต.ค. 66 - ก.ย. 67	10,000	-	-	10,000	
21	โครงการคืนสู่เหย้า สาธารณสุขศาสตร์ มหาวิทยาลัยขอนแก่น		พ.ย. 66	30,000	40,000	30,000	100,000	
22	โครงการศิษย์เก่าสัมพันธ์		ต.ค. 66- ก.ย.67	5,000	5,000	5,000	15,000	

ลำดับ	โครงการ/กิจกรรม	ตัวชี้วัด โครงการ	ระยะเวลา	การดำเนินงาน			งบประมาณ รวม	ผู้รับผิดชอบ
				ว.ท.บ. ภาคปกติ	ว.ท.บ. โครงการพิเศษ	ส.บ.		
ด้านที่ 3 ด้านการพัฒนาจิตใจ								
23	ประเพณีลอยกระทง		พ.ย. 66	15,000	15,000	40,000	70,000	สโมสร
24	พิธีไหว้ครู / เชิดชูเกียรติ		ส.ค. 67	16,000	16,000	18,000	50,000	สโมสร
25	แสดงความยินดีกับนักศึกษา ที่มีผลการเรียนดี/กิจกรรม เด่น		ต.ค. 66 - ก.ย. 67	20,000	20,000	30,000	70,000	
26	โครงการแสดงความยินดี ผู้สำเร็จการศึกษา		ธ.ค. 66	110,000	100,000		210,000	
	(1) ฝึกซ้อมรับพระราชทาน ปริญญาบัตร คณะ สาธารณสุขศาสตร์ ประจำปี 2566 (170,000.-)							
	(2) แสดงความยินดีกับ ผู้สำเร็จการศึกษาที่ได้เกียรติ นิยม (40,000)							

ลำดับ	โครงการ/กิจกรรม	ตัวชี้วัด โครงการ	ระยะเวลา	การดำเนินงาน			งบประมาณ รวม	ผู้รับผิดชอบ
				ว.ท.บ. ภาคปกติ	ว.ท.บ. โครงการพิเศษ	ส.บ.		
27	ประเพณีวันสงกรานต์		เม.ย. 67	21,000	21,000	28,000	70,000	สโมสร
28	สัมมนาฝ่ายพัฒนานักศึกษาฯ -แผนปฏิบัติงานสโมสร นศ. -ส่งมอบงานสโมสรนักศึกษา -แผนปฏิบัติงาน คณะกรรมการพัฒนา นักศึกษา		มีค.-กค. 67	130,000	130,000	10,000	270,000	
ด้านที่ 4 ด้านกิจกรรมอื่นๆ ที่เป็นประโยชน์								
29	สวัสดิการเยี่ยม นศ.และศิษย์ เก่า		ต.ค. 66 - ก.ย. 67	4,000	5,000	6,000	15,000	
30	จัดซื้ออุปกรณ์ เครื่องดนตรี สโมสร นศ. (เพิ่มทำดนตรี เมโลดีเพลงเกียรติสาสุขและ เส้นทางชมพู)		ต.ค. 66.- ก.ย. 67	25,000	35,000	35,000	95,000	

ลำดับ	โครงการ/กิจกรรม	ตัวชี้วัด โครงการ	ระยะเวลา	การดำเนินงาน			งบประมาณ รวม	ผู้รับผิดชอบ
				ว.ท.บ. ภาคปกติ	ว.ท.บ. โครงการพิเศษ	ส.บ.		
31	จัดซื้อวัสดุ อุปกรณ์ และ ครุภัณฑ์ สำนักงาน สโมสร นศ.		ต.ค. 66 - ก.ย. 67	40,000	42,000	18,000	100,000	สโมสร นศ
32	กิจกรรมอื่นที่นักศึกษามีส่วน ร่วมและเป็นประโยชน์ต่อ คณะฯ และกิจกรรมอื่นๆ		ต.ค. 66 - ก.ย. 67	20,000	22,000	20,000	62,000	นับสนุน ศก. ฟุตบอล 10000

ภาคผนวก ข

คำสั่งคณะกรรมการสุขภาพ มหาวิทยาลัยขอนแก่น ที่ 144 /2566



คำสั่งคณะกรรมการสุขภาพ มหาวิทยาลัยขอนแก่น

ที่ 144 /2566

เรื่อง แต่งตั้งคณะกรรมการจัดทำและทบทวนแผนยุทธศาสตร์ คณะสาธารณสุขศาสตร์ (พ.ศ. 2567 - 2570) แผนปฏิบัติการประจำปี และแผนการใช้จ่ายงบประมาณ ประจำปีงบประมาณ พ.ศ. 2567

เพื่อให้ได้แผนยุทธศาสตร์การบริหารงาน คณะสาธารณสุขศาสตร์ (พ.ศ. 2567 - 2570) แผนปฏิบัติการประจำปี และแผนการใช้จ่ายงบประมาณ ประจำปีงบประมาณ พ.ศ.2567 คณะสาธารณสุขศาสตร์ ที่สอดคล้องและเชื่อมโยงกับแผนยุทธศาสตร์การบริหาร มหาวิทยาลัยขอนแก่น พ.ศ. 2567 - 2570

ฉะนั้น อาศัยอำนาจตามความในมาตรา 40 แห่งพระราชบัญญัติมหาวิทยาลัยขอนแก่น พ.ศ. 2558 จึงแต่งตั้งให้ ผู้มีนามดังต่อไปนี้เป็นคณะกรรมการจัดทำและทบทวนแผนยุทธศาสตร์การบริหาร คณะสาธารณสุขศาสตร์ (พ.ศ. 2567 - 2570) แผนปฏิบัติการประจำปี และแผนการใช้จ่ายงบประมาณ ประจำปีงบประมาณ พ.ศ. 2567 ประกอบด้วย

1. คณบดีคณะสาธารณสุขศาสตร์	เป็นประธานกรรมการ
2. รองคณบดีทุกฝ่าย	เป็นกรรมการ
3. ผู้ช่วยคณบดี	เป็นกรรมการ
4. หัวหน้าสาขาวิชาทุกสาขาวิชา	เป็นกรรมการ
5. ประธานหลักสูตรทุกหลักสูตร	เป็นกรรมการ
6. ผู้อำนวยการศูนย์ฝึกอบรม วิจัยและประเมินผลกระทบด้านอนามัยสิ่งแวดล้อม	เป็นกรรมการ
7. ผู้อำนวยการศูนย์บริการเทคโนโลยีสารสนเทศสุขภาพและสิ่งแวดล้อม	เป็นกรรมการ
8. ผู้อำนวยการสถานวิจัยและบริการแพทย์แผนไทย	เป็นกรรมการ
9. ผู้อำนวยการกองบริหารงานคณะสาธารณสุขศาสตร์	เป็นกรรมการ
10. ผู้ช่วยผู้อำนวยการกองบริหารงานคณะสาธารณสุขศาสตร์	เป็นกรรมการ
11. หัวหน้างานทุกงาน	เป็นกรรมการ
12. นางสาวจนา หมวดศรี	เป็นกรรมการและเลขานุการ
13. นางสาวชัญญา แสงสุริยา	เป็นกรรมการและผู้ช่วยเลขานุการ


ให้คณะกรรมการฯ มีหน้าที่.../2

~ 2 ~

ให้คณะกรรมการฯ มีหน้าที่ จัดทำแผนยุทธศาสตร์การบริหารงาน คณะสาธารณสุขศาสตร์ (พ.ศ. 2567 - 2570) แผนปฏิบัติการประจำปี และแผนการใช้จ่ายงบประมาณ ปีงบประมาณ พ.ศ.2567 คณะสาธารณสุขศาสตร์ ที่สอดคล้องและเชื่อมโยงกับแผนยุทธศาสตร์การบริหาร มหาวิทยาลัยขอนแก่น พ.ศ. 2567 - 2570 ที่มีคุณภาพตามเกณฑ์มาตรฐาน และมีตัวชี้วัดความสำเร็จของการบรรลุวัตถุประสงค์ตาม ยุทธศาสตร์ของสถาบันที่ครบถ้วน สมบูรณ์ และสอดคล้องกับมาตรฐานการอุดมศึกษา อัตลักษณ์ รวมทั้ง วัตถุประสงค์เฉพาะตามพระราชบัญญัติของสถาบัน

ทั้งนี้ ตั้งแต่บัดนี้เป็นต้นไป

สั่ง ณ วันที่ 6 มิถุนายน พ.ศ. 2566


ศาสตราจารย์ ดร. วิชาญ งามวิจิตร
คณบดีคณะสาธารณสุขศาสตร์



คณะสาธารณสุขศาสตร์ มหาวิทยาลัยขอนแก่น
เลขที่ 123 ม.16 ถ.มิตรภาพ ต.ในเมือง อ.เมือง จ.ขอนแก่น 40002

โทรศัพท์ 043-424820 โทรสาร(Fax.) 043-424821

แผนปฏิบัติการ ประจำปีงบประมาณ พ.ศ.2567 คณะสาธารณสุขศาสตร์